

Een actuele beleidsvisi e op economie maakt sterk.

*Een document met daarin de economische
uitdagingen en ambities voor de periode
2024-2030 en de voorgestelde werkwijze
hoe we daar uitvoering aan willen geven.*



Voorwoord

Mee in de vaart der volkeren

De afgelopen jaren hebben we gezien dat de economie zeer wispelturig was: we gingen van Covidcrisis naar de oorlog in Oekraïne en dat in tijden van hoogconjunctuur waarin er meer werk is dan er mensen zijn. Het laat tevens zien dat we als Oude IJsselstreek onderdeel zijn van een groter geheel: vaak regionaal, maar ook nationaal en internationaal. Een aantal zaken kunnen we als gemeente zelf, maar vaak in samenwerking met onderwijsinstellingen en vooral werkgevers.

Want we zien dat werkgevers niet op een eilandje opereren, maar met grote delen van het land en de wereld verbonden zijn. Elke keer weer valt het me namelijk op waar “onze” bedrijven allemaal actief zijn en welke technologie ze gebruiken. Vaak weten we dat helemaal niet, want de alom aanwezige bescheidenheid bedekt veel. Maar tegelijkertijd zie ik ook de trots, betrokkenheid en het vakmanschap bij de individuele medewerkers. Of het nou gaat om de engineer bij Kaak, de student bij Van Raam, de winkelier in Ulft, de horecaondernemer in Terborg, de verpleegkundige bij Sensire, de startup bij Civon of de toeristische ondernemers in het buitengebied van bijvoorbeeld Engbergen en Voorst.

Veel kunnen ondernemers zelf, maar wij als gemeente zetten in op randvoorwaarden en ondersteunen specifieke sectoren. Voor een deel doen we dat door onze Rode Loper Aanpak. Daarnaast hebben we de afgelopen periode daar al een aantal beleidsstukken voor opgesteld waarin we ingaan op de belangrijke economische sectoren, de combinatie met andere ontwikkelingen op bijvoorbeeld het gebied van energie, bereikbaarheid en wonen. Dat geeft al aan dat zaken met elkaar samenhangen en dat economie de verbindende factor is, want het is de economische dynamiek die in onze gemeente zorgt voor werkgelegenheid, verdien capaciteit en reuring. En juist het leggen van verbindingen is het centrale punt van deze beleidsvisie. Het zit namelijk tussen beleid en visie in, want dat is wel waar we het uiteindelijk voor doen: werkgelegenheid, inwoners kansen bieden, ondernemers de mogelijkheid bieden om hun dynamiek vast te houden en uiteindelijk Oude IJsselstreek in de vaart der volkeren mee te laten komen.



Wethouder Ben Hiddinga

Inhoudsopgave

Inhoud

Voorwoord.....	2
Mee in de vaart der volkeren.....	2
Inhoudsopgave.....	3
1. Inleiding.....	5
1.1. Noodzaak voor een geactualiseerde Economische Beleidsvisie.....	5
1.2 Relatie met regionale inzet.....	6
1.3 Rol van de gemeente.....	7
Onze werkwijze: de Rode Loper Aanpak en beleidskeuzes.....	7
1.4 Ambitie.....	8
1.5 Leeswijzer.....	8
2 Sectoren en werkgelegenheid.....	10
2.1 Sectoren.....	10
2.1.1 De basis van Oude IJsselstreek.....	10
2.1.1 De sectoren van de regio Achterhoek.....	11
2.2 Werkgelegenheid- en werkloosheidsontwikkeling.....	12
2.2.1 Lokale werkgelegenheid en werkloosheid.....	12
2.2.2. Positie binnen de regionale werkgelegenheidsontwikkeling.....	13
2.3 Onze rol.....	18
3. Demografie en arbeidsmarkt.....	21
3.1. Demografie.....	21
3.2. Krapte op de arbeidsmarkt.....	22
3.3. Tekorten in de zorg.....	25
3.4. Internationale werknemers.....	26
3.5. Onze rol.....	27
4. Onderwijs.....	29
4.1. De Achterhoek als MBO-economie.....	29
4.2. Geen startkwalificatie.....	30
4.3. Ontwikkeling naar HBO-economie.....	30
4.4. Onze rol.....	31
5. Technologie.....	33
5.1. Automatisering neem een vlucht in de industrie.....	33

5.2. Technologie zet ook door in andere sectoren.....	35
5.3. Onze rol.....	37
6. Duurzaamheid.....	38
6.1. Duurzaamheid.....	38
6.2. Energie.....	38
6.3. Circulaire economie.....	38
6.4. Onze rol.....	39
7. Randvoorwaarden.....	40
7.1. Woningbouw.....	40
7.2. Bereikbaarheid.....	40
7.3. Bedrijventerreinen.....	40
7.4. Voorzieningen.....	40
7.5. Onze rol.....	41

1. Inleiding

1.1. Noodzaak voor een geactualiseerde Economische Beleidsvisie

De Economische Beleidsvisie 2017-2023 is geschreven in de nasleep van de economische tegenspoed waarin de werkloosheid opliep, kavels niet verkocht werden en bedrijven in moeilijkheden verkeerden. Destijds werd dat als volgt omschreven: “Indien we er onvoldoende in slagen om werk en inkomen te kunnen blijven bieden, nemen de mogelijkheden af om in onze gemeente/regio te wonen, te winkelen en uit te gaan. Een neerwaartse spiraal dreigt. Kijkend naar de betekenis van werk voor de individuele inwoner, dan zorgt het voor inkomen en economische onafhankelijkheid. Werk geeft bovendien zin en betekenis aan ons leven”.

Sindsdien heeft de economie een behoorlijke mate van hoogconjunctuur gekend, al zijn er grote ontwikkelingen gaande en zelfs al donkere wolken zichtbaar. Die worden mede veroorzaakt door een aantal crises en veranderende wereldomstandigheden, zoals de mondiale Covidcrisis, oorlog in Oekraïne, wereldpolitiek en handelsoorlogen. Deze ontwikkelingen resulteerden in september 2022 in een nieuw dieptepunt van het consumentenvertrouwen.¹ Verder zijn de ontwikkeling op het vlak van duurzaamheid en veranderende wetgeving vanuit de Europese Unie op basis van onder andere het Akkoord van Parijs van grote invloed. Aanvullend hierop willen de Achterhoek en Nederland in 2050 circulair en energieneutraal zijn.

Dat lijkt ver weg, maar maatregelen zijn al door de Europese Unie genomen en ontwikkelingen op het vlak van energie en grondstoffen spelen al.² De Europese Investeringsbank, die de grote projecten van de Europese Unie financiert, geeft aan dat de Europese economie nog aan het bijkomen is van de Covidcrisis, maar tegelijkertijd steeds verder achterloopt als het gaat om ontwikkelingen op het vlak van investeringen in duurzaamheid, energie en (technologische en digitale) innovatie ten opzichte van concurrenten als China en de VS.³ Daarnaast zijn de ontwikkelingen op de arbeidsmarkt van belang. Hier spelen verschillende partijen op verschillende niveaus een rol.



¹ Zie: <https://www.cbs.nl/nl-nl/nieuws/17-04-2023>).

² Zie bijvoorbeeld: <https://www.vno-ncw.nl/forum/meer-grondstoffen-winnen-europa-kan-dat-uberhaupt> (geraadpleegd op 23-08-2023) en <https://nos.nl/artikel/2467711-europese-commissie-eu-te-afhankelijk-van-china-meer-grondstoffen-uit-eigen-bodem> (geraadpleegd op 23-08-2023).

³ *EIB Investment Report 2022 / 2023. Resilience and renewal in Europe* (Luxemburg 2023).

Economie is een zaak van lange termijn waarin de conjunctuur aan verandering onderhevig is. Periodes van hoog- en laagconjunctuur wisselen elkaar af. Dit zal ook in de toekomst zo blijven. We willen hierop voorbereid zijn. Het formuleren van uitdagingen en ambities, waarbij ook gekeken wordt onze rol, helpt daarbij. Om inhoud te geven aan de lange termijn, de werkgelegenheid en innovatie te stimuleren, de economie wendbaarder te maken en tegelijkertijd oog te hebben voor een goede rolverdeling tussen de overheid en externe partijen, is er al op beleid en visievorming ingezet. Deels had dat betrekking op sectoren als detailhandel, toerisme en recreatie, deels ging dat over thema's als human capital, economische ecosystemen, het Regionaal Programma Werklocaties (RPW) en het Aanvalsplan Conjuncturele Schommelingen ("Plan B"). In deze actualisatie is dat meegenomen.

Tegelijkertijd is het doel van de Economische Beleidsvisie om als gemeente in triple helixverband een antwoord te vinden op de vraag: hoe kunnen we de juiste vestigingsvoorwaarden en een zodanig ondernemingsklimaat scheppen, dat werkgevers in onze regio/gemeente een duurzaam toekomstperspectief hebben?

Hierbij is het van groot belang om het bedrijfsleven op een effectieve en efficiënte wijze te ondersteunen in een snel veranderende wereld zonder de lange termijn uit het oog te verliezen. Sustainable Development Goals (SDG's) kunnen helpen bij die lange termijninzet.

1.2 Relatie met regionale inzet

De gemeentelijke inzet en Economische Beleidsvisie kunnen niet los gezien worden van enerzijds de inzet van andere bestuurslagen en anderzijds de bovenlokale (zelfs globale) economische ontwikkelingen en verbondenheid van ondernemers in de gemeente. Kortom, de economie stopt niet bij de gemeentegrens en we hebben een beperkte rol.

Voor het eerste geldt dat de Achterhoek Visie 2030 met de daaraan gekoppelde structuren als thematafels van groot belang is. Denk bijvoorbeeld aan de inzet op digitalisering en robotisering in de smart industry via het open innovatiesysteem, samenwerking in de zorg of het aantrekken van studenten in combinatie met het samenspel met het hoger onderwijs dat buiten de regio gevestigd is. Met thematafels als Smart Werken & Innovatie en Onderwijs & Arbeidsmarkt wordt hier in triple helixverband invulling aan gegeven, net zoals andere regionale structuren als de arbeidsmarktregio. Helemaal als het gaat om randvoorwaarden als woningbouw en bereikbaarheid is regionaal afstemmen en vooral optrekken van groot belang.

Bij het tweede zien we dat ondernemers niet alleen bovenlokaal kennis en innovatie uitwisselen en lobbyen, maar dat ook hun werkveld, opleidingsinstituten en herkomst van werknemers uit een groter gebied komen. Zorgorganisaties opereren bijvoorbeeld voor zowel de cliënten met de hele zorgketen als het aantrekken van werknemers over gemeentegrenzen heen, ook al zijn ze sterk geworteld in Oude IJsselstreek. Sensire heeft bijvoorbeeld haar hoofdkantoor in Varsseveld, maar is actief in heel Oost-Nederland. Andere zorgorganisaties in onze gemeente opereren ook over de gemeentegrenzen heen, denk aan Azora en Estinea. Dat betekent dat zij over de gemeentegrenzen heen kijken.

Sterker nog, we zien steeds meer ondernemers die globaal opereren dan wel sterk verbonden zijn met globale ketens. Dat heeft zowel voor- als nadelen. De nadelen werden bijvoorbeeld duidelijk tijdens de Covidcrisis toen globale logistieke aanvoerlijnen stil kwamen te liggen en werknemers niet meer naar het buitenland konden reizen. Voor bedrijven in Oude IJsselstreek, die het veelal moeten hebben van de export, is dat nadelig. Voordelen zijn er echter ook, omdat het bedrijfsleven een veel grotere markt kan bedienen dan de beperkte binnenlandse markt en vaak meelift op globale ontwikkelingen. Denk bijvoorbeeld niet alleen aan het binnenhalen en implementeren van nieuwe

technologie, maar ook aan Achterhoekse bedrijven die in de toeleveringsketen voor chipmachinefabriek ASML zitten of zelf eindproducent zijn op het gebied van broodbakmachines of aangepaste fietsen en in de regio een toeleveringsketen kennen.

In die zin past dat beeld in de economische historie van de gemeente waar ijzergieterijen als de DRU lokaal en regionaal geworteld waren, maar hun producten wereldwijd exporteerden en zichzelf ook moesten ontwikkelen om in die globale dynamiek mee te gaan. De wereld is door technologische ontwikkelingen en globalisering “kleiner” geworden. Belangrijke voorzieningen als onderwijs- en innovatieclusters worden onder andere door demografische ontwikkelingen in de regio met verschillende samenwerkingsverbanden vormgegeven. Daardoor is het extra van belang om te weten waar de kracht en tekortkomingen liggen om van daaruit een zinvolle bijdrage te leveren. Kijkend naar het “DNA” van de gemeente Oude IJsselstreek ligt een actieve regionale inbreng voor de hand.

1.3 Rol van de gemeente

Het bepalen van de rol van de gemeente op het economische speelveld is van belang en daar hoort ook een optimaal ingerichte gemeentelijke organisatie bij. Dat is de interne kant. Extern gezien is het structureren en professionaliseren van de verkoop van bedrijfskavels in onze gemeente van belang. Daarnaast gaat het ook om contacten met het bedrijfsleven, van individueel bedrijf en industriële kring tot winkelier en ondernemer in het buitengebied. Daarom is ook het lid zijn van en deelnemen aan netwerken van belang.

Onze werkwijze: de Rode Loper Aanpak en beleidskeuzes

We bieden een goed ondernemersklimaat door initiatiefnemers te faciliteren en belemmeringen en bureaucratische hobbels zoveel als mogelijk weg te nemen. We geven invulling aan deze opgave middels de “Rode Loper Aanpak”. Doel van de rode loper aanpak is de ondernemer (via één loket) met raad en ondersteuning bijstaan, zodat deze zorgvuldiger, sneller en beter kan schakelen bij uitbreidings- en vestigingsvragen van het bedrijf. Op het moment dat iets niet kan, zoeken we naar alternatieve oplossingen op andere locaties. We bieden aan actief mee te denken tijdens het gehele proces van besluit tot voorbereiding, zodat de doorlooptijden worden bekort en afbreukrisico's snel worden onderschept. Ondernemer en gemeente maken daardoor minder kosten voor adviseurs, uren, etc. We horen van ondernemers en zien in bijvoorbeeld de kavelverkoop terug dat deze aanpak de afgelopen periode succesvol is geweest. We zetten die daarom voort, mede gezien de ontwikkeling van Het VIP.

Daarnaast verkopen we onze bedrijfskavels op basis van selectiecriteria waarbij ook aandacht besteed wordt aan onder andere de maatschappelijke impact van de bedrijven. We hebben daarbij oog voor, onder andere, duurzaamheidsaspecten en de maatschappelijke impact van ondernemers.

De Rode Loper Aanpak hebben we in de afgelopen periode ook uitgerold naar andere sectoren als toerisme en recreatie, detailhandel en ondernemers in het buitengebied. Dat willen we doorzetten. Daarnaast zijn we middels de Rode Loper Aanpak ook aanspreekpunt voor vragen van ondernemers over duurzaamheid, innovatie, personeel en arbeid, onderwijs en internationalisering. Tegelijkertijd is het goed om de rol van de accountmanagers bedrijven in het oog te blijven houden. Die bestaat vooral uit het fungeren als eerste aanspreekpunt voor ondernemers alsook de ogen en oren zijn van de gemeente buiten het gemeentehuis.



Naast de Rode Loper Aanpak gaat het voor de gemeente ook om beleidskeuzes. Daar zien we een aantal algemene lijnen:

- Binnen de (beleids)keuzes die we maken en investeringsbeslissingen die we nemen, kennen we een zwaarwegend belang toe aan het versterken van de Economie en daarmee aan het stimuleren van Werk & Inkomen; Daarbij hebben we aandacht voor de maatschappelijke impact van de investering;
- We zetten ons regionaal in voor de economie en de daaraan gekoppelde beleidsvelden. We onderschrijven de Achterhoek Visie en haar ambitie: “In 2030 heeft de Achterhoek een sterke, bloeiende en innovatieve economie, uitgaande van eigen kracht met een aantrekkelijke arbeidsmarkt. Er is een duurzaam werk- leer- woon- en leefklimaat. Met gezonde inwoners en oog voor de brede welvaart”;
- We zetten in op een compleet en complementair economisch ecosysteem. Hierbij gaan we uit van een integrale benadering van het regionale ondernemingsklimaat als een samenhangend geheel van resources (kapitaal, personeel, kennis, advies), cultuur en leiderschap die spelers met elkaar verbinden en onderling vertrouwen bevorderen. Dit door sterke economische clustervorming met een brede samenstelling van samenhangende bedrijven die verbonden zijn met aangrenzende regio’s. Hiertoe werken we samen met buurgemeenten en -regio’s, bedrijven, onderwijs en maatschappelijke organisaties.

1.4 Ambitie

In de vorige Economische Beleidsvisie was onderstaande ambitie centraal gesteld en die blijft geldig.

Onze ambitie: ‘De gemeente Oude IJsselstreek wil, samen met ondernemers, onderwijs en maatschappelijke partners, de huidige en toekomstige werkgelegenheid en zelfstandigheid van onze inwoners versterken door het stimuleren van de economische ontwikkeling en het ondernemerschap in onze gemeente’.

Ons economische visie geeft in essentie aan dat we als gemeente de bestaande werkgelegenheid willen behouden en nieuwe werkgelegenheid willen genereren waarbij we kijken naar een evenwichtige rolverdeling met partners en hun wensen in combinatie met de grote opgaven als verduurzaming.

1.5 Leeswijzer

In de hoofdstukken die volgen gaan we op thematische wijze een aantal relevante economische ontwikkelingen langs. Daarbij geven we eerst een beschrijving van de huidige situatie op die thema’s. We eindigen elk hoofdstuk met een beschrijving van onze rol en inzet met betrekking tot dat thema. Daarbij gaan we in hoofdstuk 2 in op sectoren en werkgelegenheid, besteed hoofdstuk 3

aandacht aan demografie en arbeidsmarkt, hoofdstuk 4 legt de focus op technologische ontwikkelingen, gevolgd door hoofdstuk 5 waarin duurzaamheidsaspecten besproken worden, tot slot eindigen we, nadat we in hoofdstuk 7 randvoorwaarden hebben benoemd, met een algemene conclusie.



2 Sectoren en werkgelegenheid

Omdat economie een zaak van lange adem is en daarmee vraagt om de juiste beleidsafwegingen, is het van belang te weten waar de kracht en kansen liggen. Daarom kijken we naar sectoren, schaalniveaus (lokaal en regionaal) en uiteindelijk ook de gemeentelijke inzet.

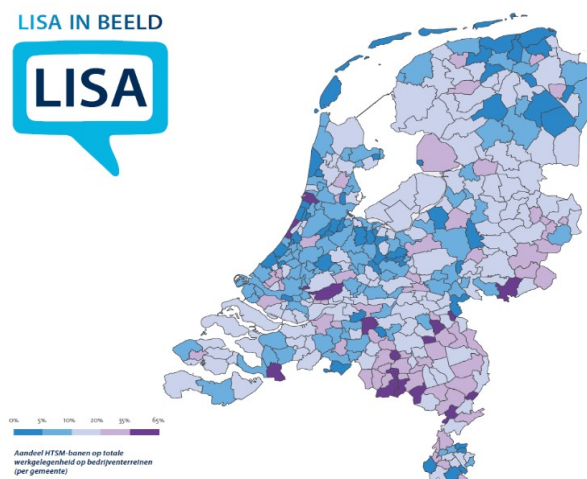
2.1 Sectoren

2.1.1 De basis van Oude IJsselstreek

In de beeldvorming is de Achterhoek vooral een agrarisch gebied met volop recreatiemogelijkheden in het coulisselandschap. Qua ruimtebeslag is dat beeld juist. Kijken we naar de werkgelegenheidsverdeling per sector, dan zijn de maakindustrie en de zorgsector de dominante sectoren. Dit is de basis van de werkgelegenheid in de Achterhoek, maar vormt specifiek ook het (sociaal)economische DNA van Oude IJsselstreek.

Om het in een ruimtelijk perspectief te plaatsen: van de economische activiteiten is bijna 40% van de werkgelegenheid in onze gemeente gevestigd op bedrijventerreinen. In 2023 waren er negen bedrijventerreinen in Oude IJsselstreek waarop in totaal 208 hectare (de gemeente is in totaal qua oppervlakte ongeveer 12.000 hectare groot) meer dan 325 bedrijven gevestigd zijn. Op de grootste bedrijventerreinen, De Rieze in Uft en de verschillende Hofskamp-bedrijventerreinen in Varsseveld, wordt aan respectievelijk 2.000 en 3.000 mensen werk geboden. Ook op landelijk niveau is dat erg bijzonder, zie bijgaande LISA-kaart.

LISA IN BEELD



Oude IJsselzone (Uft, Terborg en omstreken)

Belangrijke reden voor de sterke focus op maakindustrie is de historie. De DRU in Uft was de eerste grootschalige ijzergieterij langs de Oude IJssel wordt gezien als de bakermat voor de sector in Nederland. Op bijgaand historisch kaartbeeld zien we een sterke concentratie van gieterijen in onze streek. Met rond de 2.000 arbeiders begin vorige eeuw, was DRU een industrieel cluster. Om dit getal in perspectief te plaatsen: de grootste werkgevers in onze gemeente hebben thans enkele honderden medewerkers in dienst. En dat terwijl het inwonertal een eeuw tijd meer dan verdubbeld is. Uit de eerste industrialisatieperiode zijn in de directe omgeving veel nieuwe bedrijven en toeleveranciers ontstaan. Atag, Pelgrim, Finis, Ulamo, Exerion en vele anderen zijn hier voorbeelden van. Dit is medeoorzaak van het zeer hoge werkgelegenheidsaandeel van de maakindustrie.



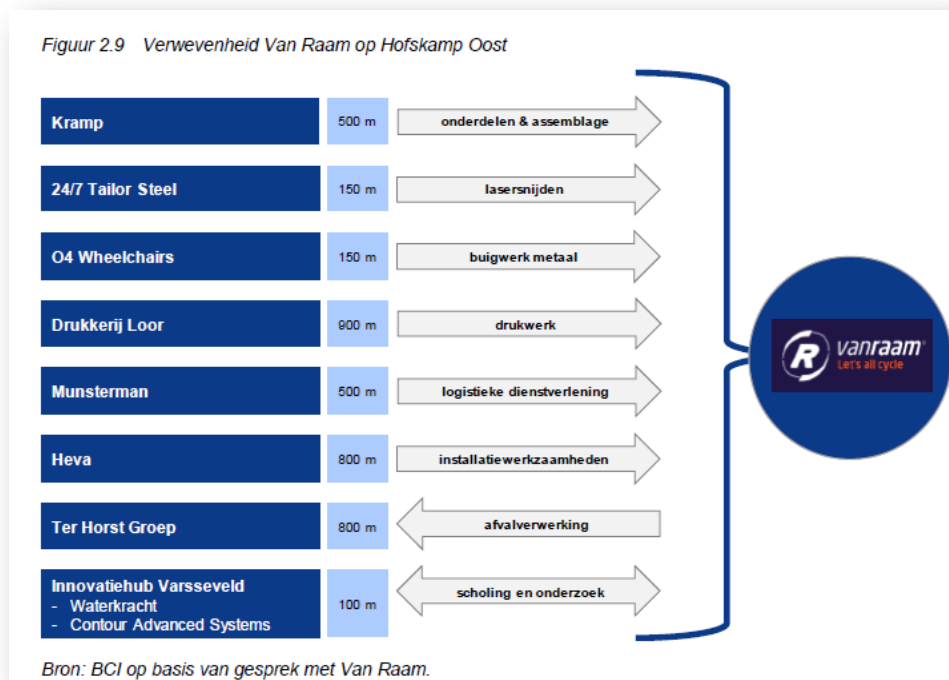
en
de
in

Naast de industriële component kennen Ulft en omgeving ook veel bedrijven die nauw gerelateerd zijn aan de bouwsector, maar wel steeds meer opschalen richting maakindustrie. De afgelopen periode zijn de van oudsher ambachtelijke timmerfabrieken zich aan het transformeren naar fabrieksmatige en daarmee hightech productie omgevingen. Denk bijvoorbeeld aan prefab bouw. Dit beeld zien we overigens ook op andere plekken in de gemeente, mede omdat veel kernen timmerfabrieken kennen.

Tot slot zijn er in Ulft en omgeving ook relatief grote zorgorganisaties als Azora en Buurtzorg actief. De economische ontwikkeling van het centrale cluster met als hart Terborg en Silvolde lijkt hier sterk op en is hier de laatste jaren nauw mee verweven geraakt, met name vanwege de nauwe samenwerking tussen werkgevers en clustering van voorzieningen als onderwijs. Denk bij dat laatste vooral aan AT Techniekopleidingen die een regionale rol vervult als het gaat om het opleiden en bijscholen van technisch personeel, de samenwerking tussen industriële bedrijven en het innovatiecluster Civon (met startup locatie SHII erbij) op het DRU-Industriepark.

Varsseveld en omstreken

Met bedrijven als Lundia en Svedex lag de nadruk in Varsseveld tot enkele decennia geleden vooral op bedrijven die actief waren in de houtsector. Daar is een omslag gekomen naar hightech en vooral maakindustrie, waardoor Varsseveld nu op regionaal niveau een industrieel cluster van belang is. Dat is niet alleen zichtbaar door de ontwikkeling van de werkgelegenheid en Hofskamp Oost I en II of op termijn Het VIP, maar ook minder zichtbaar door de onderlinge samenwerking van bedrijven die gedragen wordt door de regionale koplopers (het ecosysteem) en de goede bereikbaarheid. De vestiging van het hoofdkantoor van zorgorganisatie Sensire in combinatie met de al aanwezige zorgsector komt hier nog eens bovenop. Dit heeft vrijwel onzichtbaar gezorgd voor een forse werkgelegenheidsontwikkeling die regionaal gezien bijzonder is.



2.1.1 De sectoren van de regio Achterhoek

We kunnen dus stellen dat wij als gemeente sterk zijn op het gebied van maakindustrie en zorg. Regionaal zijn er gebieden in de Achterhoek die op basis van hun economisch profiel een aantal andere sectoren een veel sterkere uitgangspunt hebben. Denk globaal aan detailhandel en (over het algemeen) de bovenlokale culturele en sociaal-maatschappelijke voorzieningen in Doetinchem

en Winterswijk, toerisme in Winterswijk (1.750 tegenover 870 banen bij ons in 2022), grote evenementen en biobased in Oost Gelre, onderwijs en overheid in Doetinchem, logistiek in Montferland en de agrarische sector in Bronckhorst.⁴ Door ons hier bewust van te zijn, benutten en steunen we niet alleen elkaars kwaliteiten en blijft er een breed economisch profiel van de regio in stand, maar kan ook aan bedrijven een goede vestigingsplek geboden worden. Dit past bij onze Toekomstvisie.

2.2 Werkgelegenheid- en werkloosheidsontwikkeling

2.2.1 Lokale werkgelegenheid en werkloosheid

Op basis van onderstaande tabel zien we dat de werkgelegenheid in Oude IJsselstreek in een aantal sectoren is gegroeid. Net als in 2016 zit de werkgelegenheidsgroei vooral in de industrie en gezondheidszorg, gevolgd door groothandel, detailhandel/autohandel en bouwnijverheid.⁵ Ten opzichte van 2016 zien we een afname van de werkgelegenheid in de landbouw, detailhandel en openbaar bestuur. Waar in 2016 de werkgelegenheid in de bouwnijverheid en groothandel nog daalden, is die de afgelopen jaren juist weer gestegen.

% banen - Oude IJsselstreek

	2016		2021	
	Gemeente Oude IJsselstreek	Corop-gebied Achterhoek	Gemeente Oude IJsselstreek	Corop-gebied Achterhoek
Landbouw/Visserij	4,5%	4,8%	4,0%	4,2%
Industrie/Delfstoffenwinning	19,2%	17,3%	20,1%	17,0%
Nutsbedrijven	0,4%	0,9%	0,3%	0,7%
Bouwnijverheid	7,9%	5,7%	8,8%	5,9%
Groothandel	9,8%	5,8%	10,9%	6,1%
Detailhandel/autohandel	12,0%	12,6%	11,3%	12,8%
Vervoer, opslag en communicatie	3,3%	5,3%	3,3%	5,2%
Zakelijke dienstverlening	8,4%	9,7%	8,4%	10,0%
Horeca	3,8%	5,4%	3,1%	4,7%
Financiële instellingen	0,5%	0,9%	0,4%	0,7%
Openbaar bestuur	2,8%	3,3%	1,9%	3,3%
Onderwijs	5,0%	6,1%	4,9%	6,1%
Gezondheidszorg	17,8%	18,1%	18,5%	19,4%
Overige dienstverlening	4,7%	4,0%	4,1%	4,0%

Eenheid: %

Bron: Prov. GD, Bureau Economisch Onderzoek / Provinciale Werkgelegenheids Enquête Gelderland / Lisa

Een ander onderdeel van de arbeidsmarkt betreft de werkloosheid, omdat daar zowel een deel van de oplossing ligt voor de vraag op de arbeidsmarkt alsook dat er voor de gemeenten financiële consequenties aan zitten.

Werkloosheid is echter een breed begrip en dus is het goed om onderscheid te maken op zowel schaalniveau als vorm. We zien dat de werkloosheid op landelijk niveau al jaren gestaag daalt, zij het met enkele onderbrekingen zoals tijdens de Covidcrisis in 2020. Hoewel er verschillende oorzaken zijn, is de trend zichtbaar.⁶

⁴ Zie: <https://www.lisa.nl/data/gratis-data-recreatie-toerisme/overzicht-lisa-data-r-t-sector-per-gemeente> (geraadpleegd op 16-06-2023).

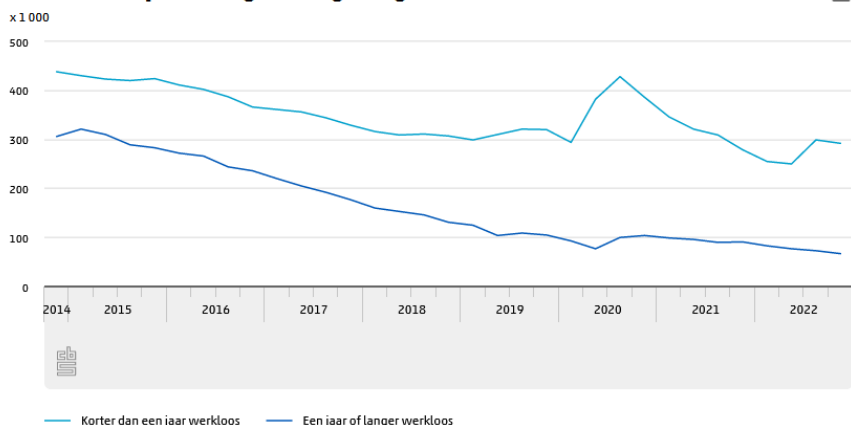
⁵ De groei in de sectoren groothandel en detailhandel/autohandel zijn vooral te verklaren door een beperkt aantal grote werkgevers als Kramp en VB-Airsuspension.

⁶ Zie: <https://www.cbs.nl/nl-nl/visualisaties/dashboard-arbeidsmarkt/werklozen> (geraadpleegd op 21-04-2023).

Sterke toename kortdurende werkloosheid in derde kwartaal

Het aantal werklozen die minder dan een jaar zoek zijn naar werk bedroeg 299 duizend in het derde kwartaal van 2022 (seizoengecorrigeerd). Dat zijn er 49 duizend meer dan in het kwartaal ervoor. Het aandeel werklozen dat minder dan een jaar zonder werk zit nam in twee kwartalen tijd toe van 75 naar 80 procent.

Werkloze beroepsbevolking, seizoengecorrigeerd



2.2.2. Positie binnen de regionale werkgelegenheidsontwikkeling

Binnen de regionale werkgelegenheidsontwikkeling neemt Oude IJsselstreek een bijzondere plaats in. Want na een dip in de periode 2013-2017 is die vanaf 2018 sterk gaan groeien. Daarmee is de werkgelegenheid in 2021 met 14% gegroeid ten opzichte van 2010 en met 11% ten opzichte van 2012.⁷ De gemiddelde groei van de werkgelegenheid in die periode in de COROP-regio bedroeg 4%.⁸ Het aantal banen in Oude IJsselstreek is dus bovengemiddeld gestegen ten opzichte van de regio.

Banen totaal - Gemeenten

	Oude IJsselstreek	Aalten	Bronckhorst	Berkelland	Brummen	Doetinchem	Lochem	Montferland	Oost Gelre	Winterswijk	Zutphen	Totaal
2012	16.950	10.760	13.830	17.860	7.900	34.400	14.780	14.720	16.520	13.740	22.570	184.030
2013	16.290	10.520	13.800	17.850	7.840	33.180	13.480	14.440	15.920	13.590	22.420	179.330
2014	16.090	10.240	13.320	17.340	7.560	32.370	13.180	14.060	15.510	13.380	22.380	175.430
2015	16.430	10.010	13.500	16.640	7.630	32.130	13.540	14.270	15.590	13.130	22.230	175.090
2016	16.850	10.180	13.600	16.340	7.710	32.080	13.350	14.310	16.020	13.100	21.960	175.490
2017	16.890	10.340	13.590	16.640	7.860	32.850	13.490	14.490	16.210	13.190	20.950	176.500
2018	17.620	10.640	14.000	16.640	8.020	33.150	13.900	14.960	16.910	13.200	21.380	180.430
2019	18.420	11.150	14.510	17.030	8.110	33.970	14.460	15.680	17.730	13.470	21.390	185.920
2020	18.290	11.070	14.770	17.090	8.080	34.330	14.720	16.000	17.930	14.120	20.980	187.370
2021	18.880	11.020	14.700	17.450	8.230	35.380	14.600	15.990	18.040	14.160	21.170	189.620

Eenheid: aantal

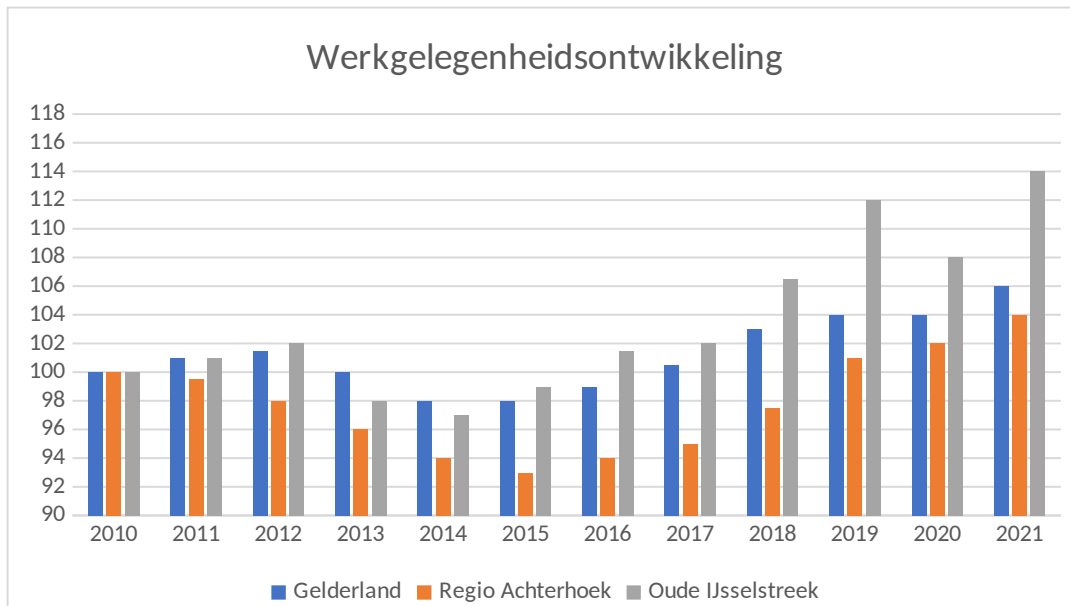
Bron: Prov. GD, Bureau Economisch Onderzoek / Provinciale Werkgelegenheids Enquête Gelderland / Lisa

Om dit inzichtelijk te maken, zijn de cijfers als indexcijfer (het jaar 2010 als basisjaar) in onderstaande grafiek verbeeld. Hierbij is uitgegaan van de regio Achterhoek, dus niet de COROP-regio.

⁷ Zie: <https:// gelderland. incijfers. nl/ viewer/? report= economie> (geraadpleegd op 17-03-2023).

⁸ *Onderwijs en arbeidsmarkt in Cijfers. Regio Achterhoek november 2022* (Arnhem 2022) 2.

Werkgelegenheidsontwikkeling



Met andere woorden, de werkgelegenheid in Oude IJsselstreek is de afgelopen jaren veel sterker gegroeid dan het regionale en provinciale gemiddelde. En met die economische dynamiek en sterke werkgelegenheidsontwikkeling neemt Oude IJsselstreek een positie in die in regionaal perspectief bijzonder te noemen is.

Woon- of werkgemeente?

Dit roept de vraag op in hoeverre Oude IJsselstreek dan een woon- of werkgemeente is. In 2021 bedroeg het totaal aantal banen in Oude IJsselstreek 18.880, de beroepsbevolking bedroeg in datzelfde jaar 21.150. We zijn in die zin kwantitatief gezien zelfvoorzienend als gemeente. Dat geldt eveneens voor de regio Achterhoek die in 2021 in totaal 145.620 banen kende tegenover een beroepsbevolking van 162.960 personen.⁹ Tegelijkertijd heeft de regio wel te maken met een grotere uitgaande dan inkomende pendel qua woon-werkverkeer. We kunnen hieruit concluderen dat de arbeidsmarkt kwantitatief niet aansluit en dat mensen graag in onze regio wonen, maar voor hun werk ook bereid zijn om te reizen naar werklocaties buiten de regio. In sommige gevallen zal het type werk dat mensen verrichten hier ook om vragen, omdat dat werk in deze regio beperkt beschikbaar is. Dat is een wat meer kwalitatieve insteek. Denk bijvoorbeeld aan juridische werkzaamheden bij een rechtbank of doceren aan een universiteit.

De trend is hier dat met name hoogopgeleiden uit het westen en midden van het land naar de centrale delen van Oost-Nederland verhuizen om er te gaan wonen. Zij gaan in de driehoek Deventer - Arnhem - Doetinchem wonen, maar werken in een gebied dat raakt aan de A2-zone (Amsterdam - Eindhoven).¹⁰ Dat betekent dat zij in eerste instantie in principe niet van toegevoegde waarde zijn op de arbeidsmarkt in de Achterhoek. Maar tegelijkertijd nemen zij wel deel aan de maatschappij, het verenigingsleven en maken ze gebruik van voorzieningen en winkels. Bovendien kunnen ze als ambassadeurs van de regio fungeren en gaan hun kinderen wel in de regio naar school.

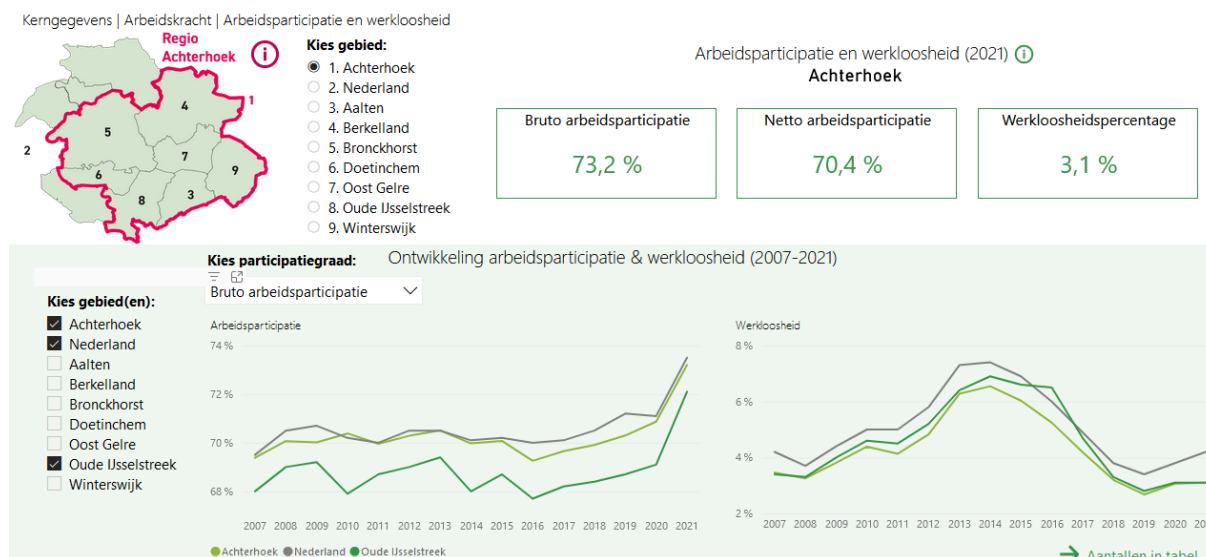
⁹ *Onderwijs en arbeidsmarkt in Cijfers. Regio Achterhoek november 2022* (Arnhem 2022) 2.

¹⁰ *Kracht van Oost 2.0. Perspectieven voor de ruimtelijke economie van Oost-Nederland* (Arnhem en Zwolle 2020) 26.



Werkloosheid: WW-uitkeringen

Wanneer we kijken naar de werkloosheidsontwikkeling in de regio Achterhoek, dan zien we op basis van de Achterhoek Monitor dat het werkloosheidspercentage landelijk op 4% ligt, terwijl die van de Achterhoek en Oude IJsselstreek in dezelfde periode op 3% liggen. Zie hieronder voor een grafiek.¹¹



Zoomen we verder in op de werkloosheidsuitkeringen (WW-uitkeringen) en plaatsen we dat zowel in de tijd als in regionaal perspectief, dan zien we een positief beeld. Dat beeld werd ook al in 2017

¹¹ Zie: <https://www.achterhoekmonitor.nl/dashboard.php> (geraadpleegd op 04-05-2023).

gesignaleerd. Daarin werd gesteld dat: “In lijn met de sterke werkgelegenheidsgroei binnen onze gemeente in het tijdvak 2015-2016, zien we een sterke afname van het aantal werkloosheidsuitkeringen. Met maar liefst 28% minder in een jaar tijd, scoren wij de sterkste afname binnen de Achterhoek. Met een werkloosheidspercentage van 3.7% (juli 2017) zitten we nu onder het Achterhoeks gemiddelde, het Gelders gemiddelde en het landelijk gemiddelde”.

WW-uitkeringen juli 2017

tabel 3.1 WW-uitkeringen nu en toen

	stand juli 2017	WW-percentage	geslacht		verschil met vorige maand		verschil met vorig jaar	
			man	vrouw	in aantal	in %	in aantal	in %
Nederland	364.422	4,1%	178.054	186.368	-7.824	-2%	-67.220	-16%
Gelderland	41.739	3,9%	19.861	21.878	-919	-2%	-10.053	-19%
Achterhoek	5.859	3,8%	2.884	2.975	-88	-1%	-1.624	-22%
Aalten	422	3,0%	214	208	-15	-3%	-106	-20%
Berkelland	872	3,8%	424	448	-22	-2%	-227	-21%
Bronckhorst	670	3,6%	314	356	-12	-2%	-200	-23%
Doetinchem	1.295	4,4%	623	672	2	0%	-303	-19%
Montferland	758	4,2%	352	406	-25	-3%	-184	-20%
Oost Gelre	560	3,5%	287	273	7	1%	-155	-22%
Oude IJsselstreek	747	3,7%	394	353	-6	-1%	-286	-28%
Winterswijk	535	3,6%	276	259	-17	-3%	-163	-23%

In de afgelopen jaren, waarin we naast de Covidcrisis ook te maken hebben gehad met een hoogconjunctuur, zien we dat het aantal WW-uitkeringen niet alleen sterk gedaald is, maar ook onder het regionale en landelijke gemiddelde ligt. Onderstaande tabel geeft dit beeld weer.¹²

WW-uitkeringen maart 2023

Tabel 1: Stand WW-uitkeringen

	Stand		Mutatie tov vorige mnd		Mutatie tov vorig jaar	
	Mrt 2023	WW %	Feb 2023	WW %	Mrt 2022	WW %
Nederland	158.174	1,6%	4.264	2,8%	-25.875	-14%
Achterhoek	2.100	1,3%	67	3,3%	-262	-11%
Gemeente						
Aalten	176	1,2%	21	13,5%	7	4%
Berkelland	285	1,2%	0	0,0%	-45	-14%
Bronckhorst	211	1,1%	7	3,4%	-50	-19%
Doetinchem	490	1,5%	4	0,8%	-72	-13%
Montferland	275	1,4%	7	2,6%	-23	-8%
Oost Gelre	197	1,2%	10	5,3%	4	2%
Oude IJsselstreek	256	1,2%	13	5,3%	-47	-16%
Winterswijk	210	1,3%	5	2,4%	-36	-15%

Kortom, de economische dynamiek en de krapte op de arbeidsmarkt kunnen dus bijgedragen hebben aan de daling in het aantal WW-uitkeringen.

Werkloosheid: overige uitkeringen

Naast de WW-uitkeringen is werkloosheid niet alleen gerelateerd aan het aantal WW-uitkeringen. Er is namelijk een bredere groep mensen die geen onderdeel uitmaakt van het arbeidsproces. Voor hun inkomen zijn zij afhankelijk van een Wajong-, WAO-, WIA-, of WAZ-uitkering. Bij de Economische Beleidsvisie van 2017 werd al vastgesteld dat Oude IJsselstreek het op dit vlak samen met Doetinchem en Montferland slechter doet dan het regionale gemiddelde: “Het totaalbeeld is dus aanmerkelijk minder florissant dan het in eerste instantie lijkt te zijn”. Met andere woorden: de

¹² Regionale Maandcijfers Arbeidsmarktinformatie Achterhoek (2023) 1.

economische dynamiek en vraag op de arbeidsmarkt dragen maar ten dele bij aan de vermindering van het aantal WW-uitkeringen en mogelijk dat er dus niet door een economische bril naar de overige uitkeringen gekeken moet worden.

Uitkeringssituatie overig eind 2015

Afbeelding 3.6. Aantal uitkeringen Wajong, WAO, WAZ en WIA
Achterhoek, eind 2015

Gemeente	Wajong-uitkering		WAO-uitkering		WIA-uitkering		WAZ-uitkering	
	n	%	n	%	n	%	n	%
Totaal	4.970	2,7%	5.550	3,0%	3.920	2,1%	380	0,2%
Aalten	390	2,3%	430	2,6%	350	2,1%	30	0,2%
Berkelland	650	2,4%	780	2,8%	470	1,7%	60	0,2%
Bronckhorst	450	2,0%	560	2,5%	360	1,6%	60	0,3%
Doetinchem	1.430	3,9%	1.230	3,4%	880	2,4%	50	0,1%
Montferland	570	2,5%	770	3,4%	580	2,6%	60	0,2%
Oost Gelre	410	2,2%	460	2,5%	310	1,6%	30	0,1%
Oude IJsselstreek	550	2,2%	810	3,2%	610	2,5%	50	0,2%
Winterswijk	520	2,8%	510	2,8%	360	2,0%	40	0,2%

Bron: UWV

Uitkeringssituatie overig eind 2021

Aantal Uitkeringen Wajong, WAO en WIA

Achterhoek, eind 2021

Gemeente	Wajong-uitkering		WAO-uitkering		WIA-uitkering	
	n	%	n	%	n	%
Totaal	5022	2,7%	3468	1,9%	6777	3,7%
Aalten	390	2,3%	277	1,7%	594	3,6%
Berkelland	637	2,4%	508	1,9%	855	3,2%
Bronckhorst	477	2,1%	345	1,6%	642	2,9%
Doetinchem	1511	4,1%	791	2,1%	1518	4,1%
Montferland	589	2,6%	490	2,2%	1009	4,5%
Oost Gelre	369	2,0%	272	1,5%	564	3,0%
Oude IJsselstreek	565	2,3%	478	2,0%	967	4,0%
Winterswijk	484	2,7%	307	1,7%	628	3,5%

Ontwikkelingen uitkeringssituatie overig eind 2022

Uitkeringen

Regio: Achterhoek
Gemeente: Oude IJsselstreek

Periode (maand)

Oktober 2022

Arbeidsmarktregio

Achterhoek

Geen keuze mogelijk

Alle

Gemeente

Oude IJsselstreek

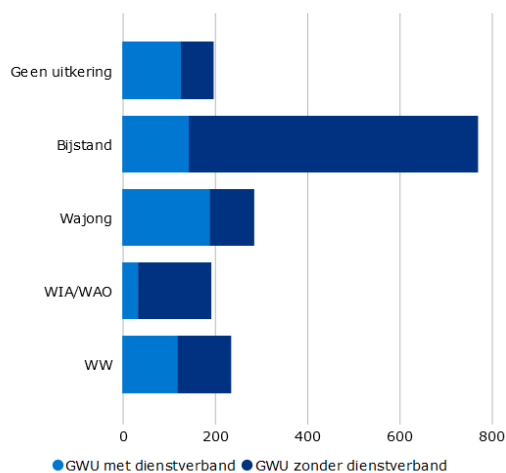
Dienstverband

Alle

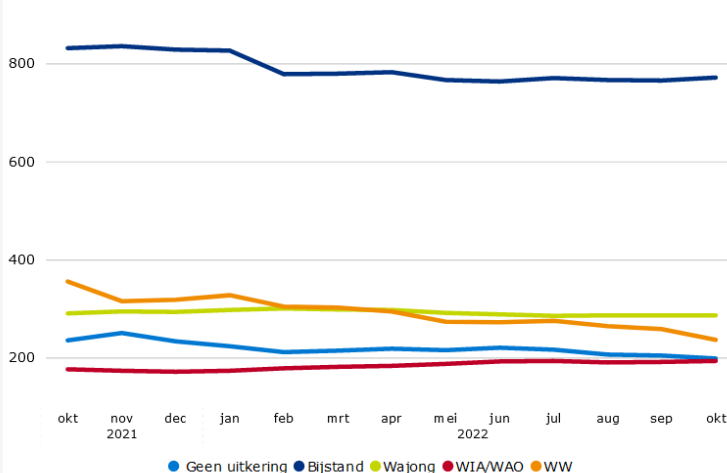


Meer filteren

Aantal GWU naar type uitkering



Aantal GWU naar type uitkering (historie)



2.3 Onze rol

Sectoren

Aan de hand van bovenstaande en het Aanvalsplan Conjuncturele Schommelingen (“Plan B”) zetten we in op het verder ondersteunen van de sterke punten (industrie/techniek en zorg) en een verbreding richting bouw, plattelandsontwikkeling en toerisme en recreatie. Daarmee denken we de economie wendbaarder te maken en tegelijkertijd bij te dragen aan de regionale economische dynamiek.¹³ Dit zijn immers sectoren die niet alleen andere verdienmodellen dan de zorg en industrie kennen, maar hebben ook een andere conjuncturele gevoeligheid, bieden werkgelegenheid en laten mensen van buiten de regio kennis maken met de regio. Verder kunnen ze bijdragen aan de SDG’s.

Deze sectoren zijn in onze gemeente echter qua werkgelegenheid en economische impact een stuk kleiner dan de zorg en industrie. Desalniettemin zetten we binnen onze mogelijkheden wel in op het faciliteren van deze sectoren.

- Voor het buitenbied zien we op nationale schaal grote uitdagingen en dat met name de agrarische sector zich in een meer duurzame en toekomstbestendige transitie bevindt. Het primaat ligt bij het Rijk en de sectoren die er actief zijn. Als gemeente kijken we naar een, indien gewenst, additionele invulling met een soort lokale “instrumentenkoffer”. Denk hierbij aan het ondersteunen van lokale voedselketens, deelname aan het project Werken aan toekomstgerichte erven Achterhoek (WATEA) en het gemeentelijk Landschapsfonds.
- Daarnaast hebben we als gemeente een rol als het gaat om bestemmingsplannen en vergunningen. Zo beperkt het bestemmingsplan soms activiteiten in het buitengebied, waardoor boeren die willen stoppen, en/of andere verdienmodellen zoeken, hier niet altijd toe in staat zijn. We zetten ons daarom de komende periode, onder andere via het uitnodigingskader wonen in het buitengebied, in voor het verbreden van de mogelijkheden. Zo zorgen we ervoor dat het buitengebied een aantrekkelijk gebied blijft met behoud en herstel van landschappelijke waarden conform de visie op landschap, natuur en groene kernen.
- Dat draagt bij aan het welbevinden van de regio en haar inwoners. Bovendien stelt het ondernemers, met name agrariërs, in staat om als ondernemer in het gebied actief te blijven. Daarmee blijft er niet alleen economische dynamiek aanwezig, maar biedt het ook kansen voor toerisme, korte voedselketens, sociale verbanden en veiligheid.

In april 2020 is de Beleidsnotitie Toerisme en Recreatie 2020-2024 vastgesteld door de gemeenteraad, met daaronder een jaarlijks uitvoeringsprogramma. Deze beleidsnotitie loopt tot en met 2024 en zal dus ook op korte termijn geactualiseerd worden. Hierin geven we de grote lijnen en onze inzet weer. Denk aan de koppeling met kunst en cultuur, inzet op waterrecreatie en verblijfs- en overnachtingsmogelijkheden, het uitwerken van de toeristische kerngebieden en het aanboren van nieuwe doelgroepen als de stijl-, avontuur- en inzichtzoekers. Dit doen we vanuit de visie dat het hebben van voldoende mogelijkheden voor recreatie bijdraagt aan het realiseren van een aantrekkelijk vestigingsklimaat. De mogelijkheid tot recreëren vergroot de leefbaarheid in de gemeente en maakt onze gemeente een prettige plek om te wonen en te werken.¹⁴

- We blijven inzetten op de ingeslagen weg van de vastgestelde Beleidsnotitie Recreatie en Toerisme met het daaraan gekoppelde uitvoeringsprogramma. Daar zijn ook de versnellingsgelden aangekoppeld.

¹³ *Plan B voor Oude IJsselstreek* (Gendringen 2020).

¹⁴ *Beleidsnotitie Toerisme en Recreatie 2020 - 2024* (Gendringen 2020).

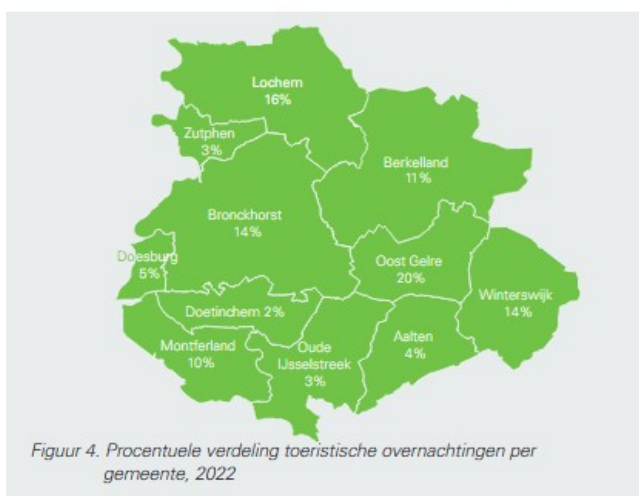
Aanvullend gaan we op gebied van recreatie en toerisme kijken naar het verbreden van de mogelijkheden voor de recreatieve-toeristische sector. Hierbij geldt wel dat we als gemeente een duidelijke overheidsrol richting wet- en regelgeving hebben, al is die soms niet passend voor de sector. Verder kunnen we aan de hand van de Rode Loper Aanpak toeristische ondernemer faciliteren.

- Het op peil houden en verbeteren van de vitaliteit van de verblijfsrecreatie is een regionaal en lokaal aandachtspunt. Het bieden van ontwikkelruimte staat centraal. Hier zien we groeipotentieel en kansen.¹⁵
- Dit zal vorm krijgen in het uitnodigingskader recreatie en toerisme.

Verdeling toeristische overnachtingen per gemeente in 2022

Regio	2020	2022
Nederland	87%	72%
Duitsland	6%	20%
België	4%	4%
Overig buitenland	2%	4%

Figuur 3. Aandeel herkomst verblijfsrecreatie in de Achterhoek, 2022



Figuur 4. Procentuele verdeling toeristische overnachtingen per gemeente, 2022

Werkgelegenheid en werkloosheid

Hoewel de primaire verantwoordelijkheid op het vlak van werkgelegenheid ligt bij werkgevers en (potentiële) werknemers, speelt de overheid wel een rol. In ons geval is dat allereerst via onze eigen ambitie zoals geformuleerd in bijvoorbeeld de Lokale Inclusie Agenda van Oude IJsselstreek.¹⁶ De inzet loopt met name via het sociaal domein en Stoer. Hier geldt wel dat, zoals we paragraaf 2.2 hebben laten zien, de pool inwoners vanuit de WW maar in beperkte mate een oplossing kan leveren aan de tekorten op de arbeidsmarkt.

- Een integrale aanpak van de arbeidsmarkt is nodig. In hoofdstuk 3 doen we, mede op basis van de Basisnotitie Human Capital, enkele aanbevelingen.

Vanwege dit inzicht kan het opstellen van een Sociaal Akkoord met werkgevers een manier zijn om niet alleen aandacht te vragen voor de onderkant van de arbeidsmarkt die ondanks de economische dynamiek en groeiende werkgelegenheid niet uit de uitkeringssituatie komt, maar ook de wensen en werkwijzen van zowel werkgevers als Stoer beter op elkaar af te stemmen. Hierdoor zouden mensen

¹⁵ Zie bijvoorbeeld: <https://zakelijk.achterhoek.nl/storage/files/5bce42fd7d49c5c991998ca981ac64cc.pdf> (geraadpleegd op 23-08-2023).

¹⁶ Lokale Inclusie Agenda. Iedereen doet mee 2022-2024 (Gendringen 2022).

via ondersteuning door Stoer van toegevoegde waarde kunnen zijn, niet alleen in de zin van werknemer, maar juist ook om bestaande werknemers de kans te geven door te groeien binnen het bedrijf. Op die manier kan niet alleen aan een deel van de grote vraag op de arbeidsmarkt voldaan worden, maar gaat er ook een sterk sociaal-maatschappelijk effect vanuit. Door dit met lokale partijen in te vullen, zorgt het voor nabijheid en betrokkenheid van zowel inwoners als werkgevers en is het aanvullend op wat er in de regio op dit vlak gebeurt.

- Middels een Sociaal Akkoord willen we ons samen met ondernemers in onze gemeente inzetten voor het realiseren van banen voor werknemers met een afstand tot de arbeidsmarkt.

Meer theoretisch zou de vraag kunnen zijn, mede gezien de in hoofdstuk 3 beschreven ontwikkelingen op het vlak van demografie en arbeidsmarktontwikkelingen, in hoeverre alleen werkgelegenheidsgroei nog bepalend is voor de economische ontwikkeling. Een breder perspectief, van sociaal-maatschappelijke effecten tot duurzaamheid en innovatie, lijkt op termijn veel meer van toepassing te zijn.



3. Demografie en arbeidsmarkt

Het zijn de demografie en grote ontwikkelingen op de arbeidsmarkt die in combinatie met de economische structuur van de Achterhoek en Oude IJsselstreek in grote mate bepalend zijn voor de economische ontwikkeling. Om daar vanuit de gemeente de goede beleidsafwegingen te maken, vraagt het om een beeld van de arbeidsmarkt te hebben. Eerder hebben we als gemeente al de Basisnotitie Human Capital opgesteld. Daarin hebben we zowel sectoren als doelgroepen op de arbeidsmarkt geanalyseerd.¹⁷ We borduren hierop voort en vullen dat aan met regionale beelden en rapporten. We beginnen de insteek van dat beeld van de arbeidsmarkt met de demografie en zullen daarna kijken naar ontwikkelingen op de arbeidsmarkt. Dit is voor een groot deel (boven)regionaal ingestoken, omdat het onderwijs en de arbeidsmarkt veel meer regionaal dan lokaal zijn. Voor demografie geldt een nog hoger abstractieniveau, waarbij vergrijzing de rode draad vormt en van groot belang is.

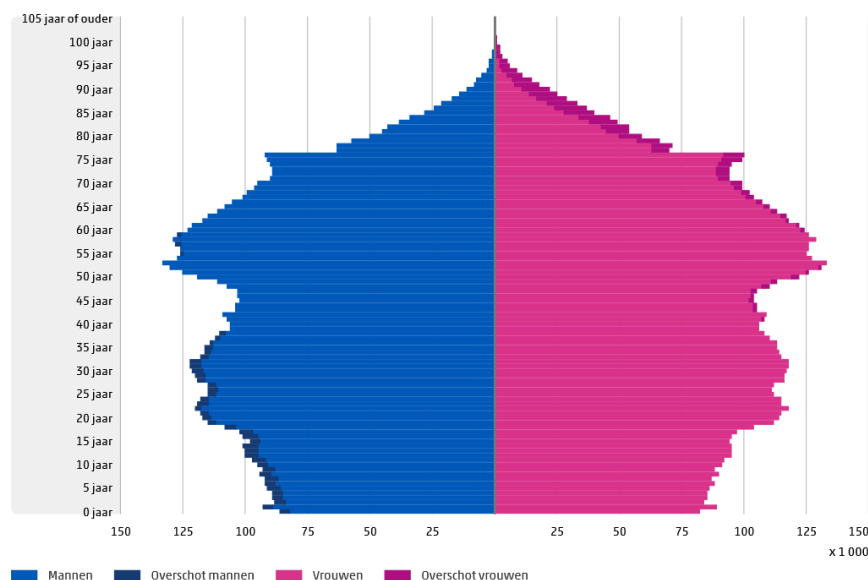
3.1. Demografie

In lijn met de demografische ontwikkelingen in Europa, vergrijst en ontgroent de Nederlandse bevolking namelijk in een behoorlijk tempo, zie hieronder de plot van het CBS.¹⁸ Dat heeft effect op het aanbod op de arbeidsmarkt. Vooral nu de pensioengolf op gang komt en alle sectoren raakt (van agenten, rechters en technici tot leraren, ambtenaren en OV-personeel). Deze situatie is sinds de Tweede Wereldoorlog niet voorgekomen en zal de komende jaren aanhouden.¹⁹ Dat betekent dat de arbeidsmarkt integraal opgepakt wordt en dat verschillende doelgroepen mogelijk verschillende manieren van aanpak vragen.

Bevolkingspiramide

Leeftijdsofbouw Nederland 2023 (prognose)

Totaal: 17 817 000 inwoners



Zo zijn er bij de groep oudere werknemers twee grote vraagstukken: duurzame inzetbaarheid (met name bij beroepen met een fysieke vraag) en technologische ontwikkelingen die steeds meer om

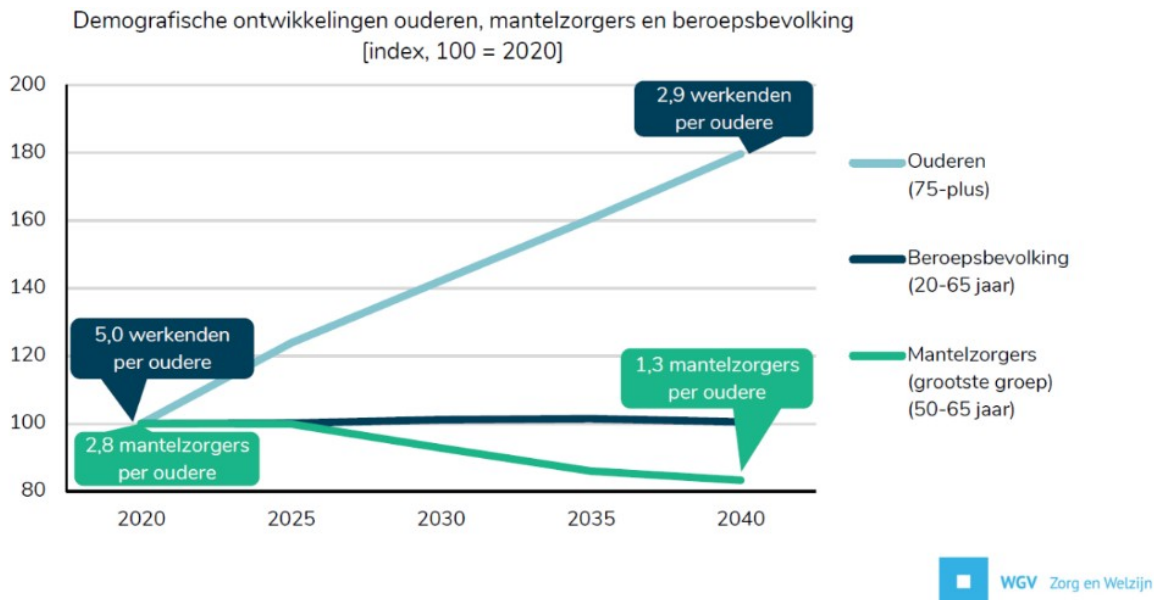
¹⁷ Basisnotitie Human Capital (Gendringen 2019).

¹⁸ Zie: <https://www.cbs.nl/nl-nl/visualisaties/dashboard-bevolking/bevolkingspiramide> (geraadpleegd op 17-04-2023).

¹⁹ Zie: <https://www.uu.nl/in-de-media/overal-personeelstekort-wat-kunnen-we-doen> (geraadpleegd op 03-05-2023).

andere vaardigheden vragen. Het leven lang ontwikkelen is voor deze groep van toepassing en biedt ook kansen.²⁰

Met name voor de zorg speelt demografie een grote rol: binnen tien jaar gaat 28% van al het zorgpersoneel in de Achterhoek met pensioen, maar neemt het aantal ouderen met zorg toe en het aantal mantelzorgers en werkenden af.²¹ Dit past bij 3.3 en 3.5.



Bij de jongere generaties staat duurzame ontwikkeling niet centraal, maar zien we juist andere vragen. Het gaat dan onder andere om een andere kijk op persoonlijke ontwikkeling en maatschappelijke betrokkenheid.²²

3.2. Krapte op de arbeidsmarkt

De vergrijzing en ontgroening zijn medeoorzaak van de krapte op de arbeidsmarkt. En daar waar er, los van conjuncturele schommelingen, in het verleden vaak meer aanbod van dan vraag naar werknemers was, is dat vanwege de demografie aan het omdraaien. Er zijn nu meer banen dan werknemers en dat geeft de werknemer een veel sterkere positie op de arbeidsmarkt.²³ Dat uit zich voor een deel in stakingen. De krapte gaat allereerst om de verhouding tussen het aantal openstaande vacatures en werkzoekenden. Landelijk waren er eind 2021 meer vacatures dan werklozen. Zo waren er voor elke 100 werklozen 123 openstaande vacatures.²⁴ Dat is kwantitatief.

Kwalitatief gezien is er ook sprake van krapte. Mede hierom zien we dat, waar zowel de gemeentelijke inspanningen als die van andere regionale bestuurlijke gremia zich vooral richten op WW-uitkeringen, de arbeidsmarkt een veel complexer vraagstuk is waar ook andere opgaven en partijen een rol spelen. Uit onderzoek dat het UWV in 2022 onder 4.500 werkgevers uitvoerde, bleek

²⁰ Zie bijvoorbeeld: <https://www.ser.nl/nl/thema/scholing-ontwikkeling/leven-lang-ontwikkelen> (geraadpleegd op 01-10-2019).

²¹ Zie: https://wgvozorgenzwzijn.nl/uploads/admin/WGv_factsheet_REGIO_ACHTERHOEK_1-2022_3.pdf (geraadpleegd op 27-03-2023).

²² Zie bijvoorbeeld: https://www.cognizant.com/en_us/insights/documents/the-purpose-gap-codex7086.pdf (geraadpleegd op 19-04-2023) en <https://www.rctgelderland.nl/achterhoekse-ondernemers-verenigd-aan-de-slag-met-innovatie/> (geraadpleegd op 19-04-2023).

²³ Zie: <https://www.bnr.nl/nieuws/arbeidsmarkt/10505246/vergrijzing-hoofdoorzaak-krapte-op-de-arbeidsmarkt> (geraadpleegd op 01-06-2023).

²⁴ Zie: <https://www.cbs.nl/nl-nl/visualisaties/dashboard-arbeidsmarkt/spanning-op-de-arbeidsmarkt> (geraadpleegd op 17-03-2023).

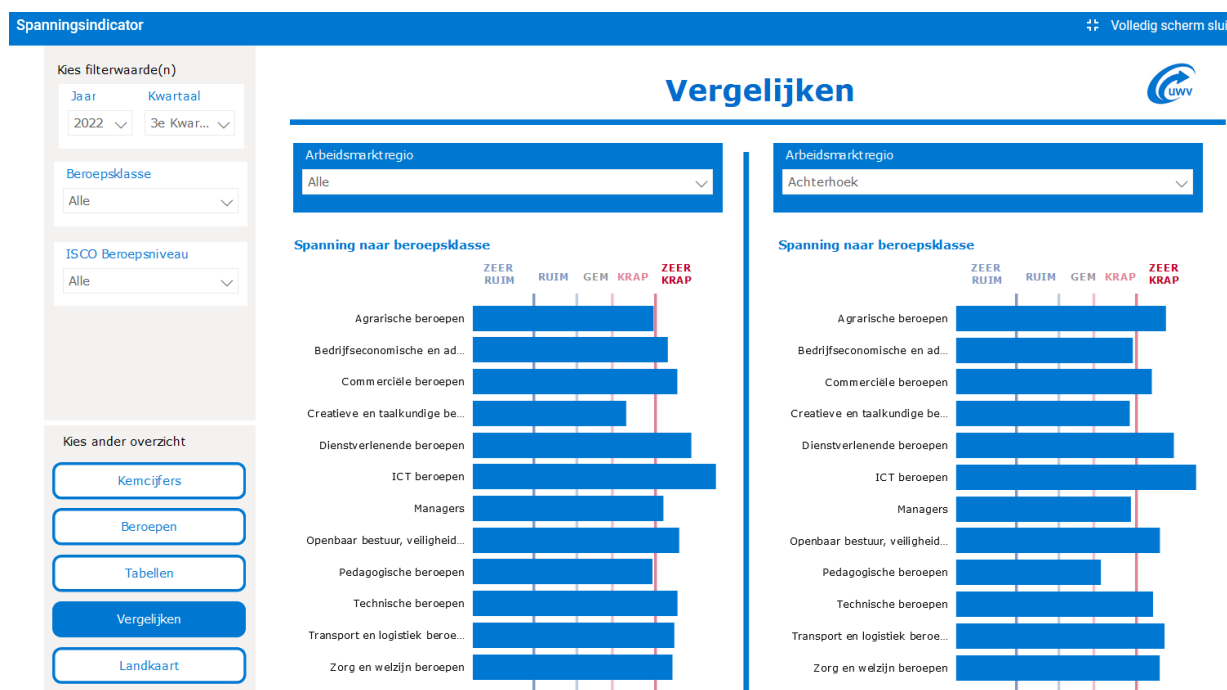
dat 58% van de vacatures moeilijk vervulbaar was.²⁵ Onderstaande tabel van het UWV laat een nader beeld zien.²⁶

Tabel 5: Openstaande en ontstane vacatures

Achterhoek Beroepsklasse	Openstaand		Ontstaan		Landelijk 2023-Q4	
	2022-Q4	2021-Q4	2022-Q4	2021-Q4	Openstaand	Ontstaan
Bedrijfseconomische en administratieve beroepen	700	800	550	700	85.300	67.800
Commerciële beroepen	550	600	450	600	47.500	38.050
Creatieve en taalkundige beroepen	50	50	50	50	4.350	3.400
Dienstverlenende beroepen	400	400	350	400	35.500	30.850
ICT beroepen	150	300	150	250	28.000	20.250
Managers	250	300	200	250	31.600	25.050
Openbaar bestuur, veiligheid en juridische beroepen	100	50	100	50	9.000	7.650
Pedagogische beroepen	150	100	200	150	15.250	16.700
Technische beroepen	1.100	1.150	750	900	78.750	56.550
Transport en logistiek beroepen	450	450	400	450	36.200	29.550
Zorg en welzijn beroepen	650	550	550	500	43.600	36.200
Totaal	4.600	4.750	3.700	4.350	418.950	335.500

Informatie over het aantal ontstane en openstaande vacatures en de spanningsindicator arbeidsmarkt (tabel 11) is opgenomen in [Uitleg methodiek spanningsindicator arbeidsmarkt](#)

Regionaal geldt deze spanning ook, al laten specifieke sectoren die voor de Achterhoek van belang zijn een forsere spanning dan landelijk zien. Hieronder enkele overzichten van het UWV.



Vergelijken we de krapte op de arbeidsmarkt uit de Economische Beleidsvisie van 2017 met de huidige situatie (cijfers van het UWV uit het derde kwartaal van 2022), dan valt op dat de krapte niet alleen in heel Nederland is toegenomen maar zeker ook in de Achterhoek. Voor de ICT beroepen geldt voor de Achterhoek zelfs de maximale krapte of spanning op de arbeidsmarkt, zie de grafiek hierboven.

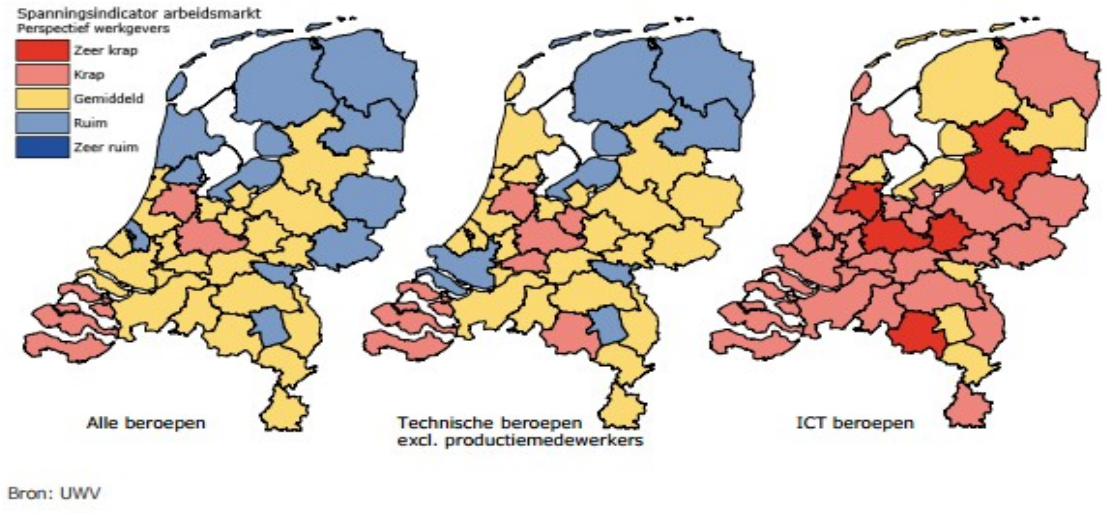
²⁵ Zie: https://www.werk.nl/imagesdxa/ervaringen-van-werkgevers-met-werven-en-behoud-van-personeel-def_tcm95-445070.pdf (geraadpleegd op 17-03-2023).

²⁶ Regionale Maandcijfers Arbeidsmarktinformatie Achterhoek (2023) 5.

4.2. Minder ruime arbeidsmarkt in de Achterhoek

Vergelijking van vraag en aanbod met elkaar geeft een beeld van de kansen en knelpunten die werkgevers en werknemers momenteel ervaren. Afbeelding 4.1 toont de spanning op de arbeidsmarkt – dat is de verhouding tussen openstaande vacatures en kortdurend werkzoekenden – halverwege 2016 voor alle beroepsgroepen samen (links) en voor de technische (midden) en ICT-beroepen (rechts).

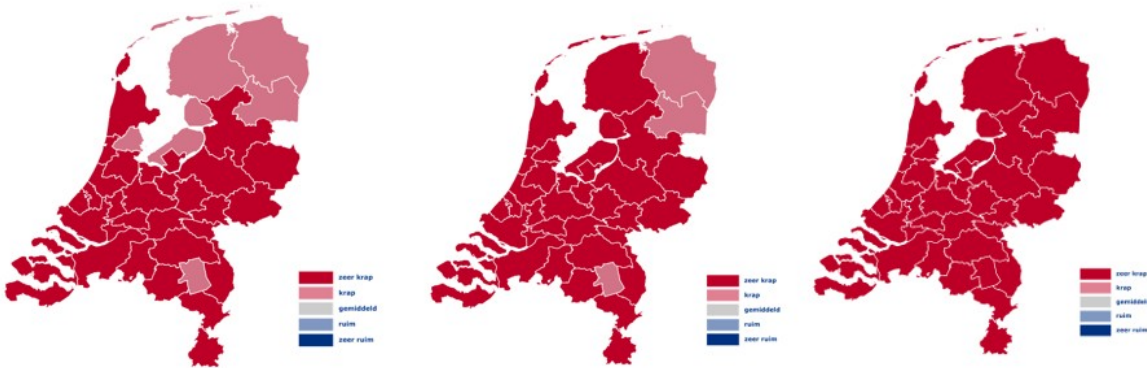
Afbeelding 4.1. Spanning arbeidsmarkt algemeen en in technische en ICT-beroepen
35 arbeidsmarktregio's, 2e kwartaal 2016



Alle beroepen

Technische beroepen

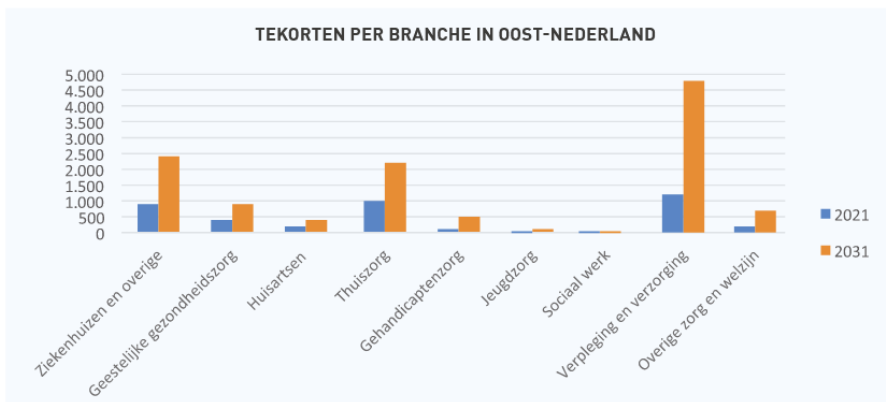
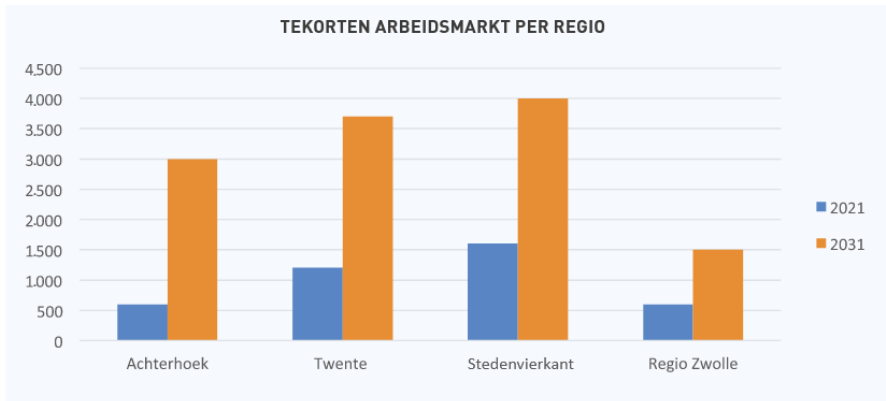
ICT beroepen



De krapte op de Nederlandse arbeidsmarkt, die door het UWV in 2022 als “extreem” en “historisch” werd betiteld, kent verschillende oorzaken en ontwikkelingen. Denk hierbij aan de economische effecten van de Covidcrisis, de vergrijzing, (de Nederlandse cultuur van) deeltijdwerk en de mismatch op de arbeidsmarkt. Dat betekent dat de krapte enerzijds een incidenteel moment is, maar anderzijds ook onderhevig is aan langjarige en complexe ontwikkelingen waarbij verschillende actoren een rol spelen.

3.3. Tekorten in de zorg

De zorgsector behoeft aandacht, omdat met name voor die sector op bijna alle niveaus personeelstekorten dreigen en die nemen in de toekomst alleen maar toe. De instroom aan studenten is nu al op alle niveaus veel lager dan gevraagd wordt, en wordt in de toekomst, ondanks de instroom van zijinstromers die al jarenlang stabiel is, alleen maar precairder vanwege de ontgroening. Zie hieronder de inschatting die de zorgsector voor Oost-Nederland heeft gemaakt.²⁷



Naast de instroom, waar vaak sterk de nadruk op ligt, moet er ook gekeken worden naar de uitstroom.²⁸ Dit wordt, samen met de rol van werkgever die de zorgsector heeft, in het rapport van de Commissie Werken in de Zorg als belangrijk aandachtspunt genoemd om de te (verwachte) personeelstekorten in de zorg aan te pakken. De Commissie, op verzoek van de Tweede Kamer ingesteld, heeft zelfs een advies voor de zorgsector geschreven met betrekking tot modern werkgeverschap.²⁹ De Wetenschappelijke Raad voor het Regeringsbeleid (WRR) komt met soortgelijke adviezen met daarbij aanvullend aandacht voor technologie en buitenlandse arbeidskrachten voor de zorg.³⁰

Dit sluit aan bij regionale beelden, waar het zorgpersoneel uitdaging in de werkzaamheden, loopbaanmogelijkheden en aansturing door de organisatie als belangrijkste redenen voor uitstroom noemt.³¹ Hier ligt heel duidelijk een rol voor de zorg als werkgever. Op MBO-niveau moet gekeken worden naar de juiste niveaus (doorstroom) en studies, op HBO-niveau moet er van buiten de regio aanwas komen.

²⁷ WGV - Factsheet Arbeidsmarkt in beeld 2022 (2023) 5.

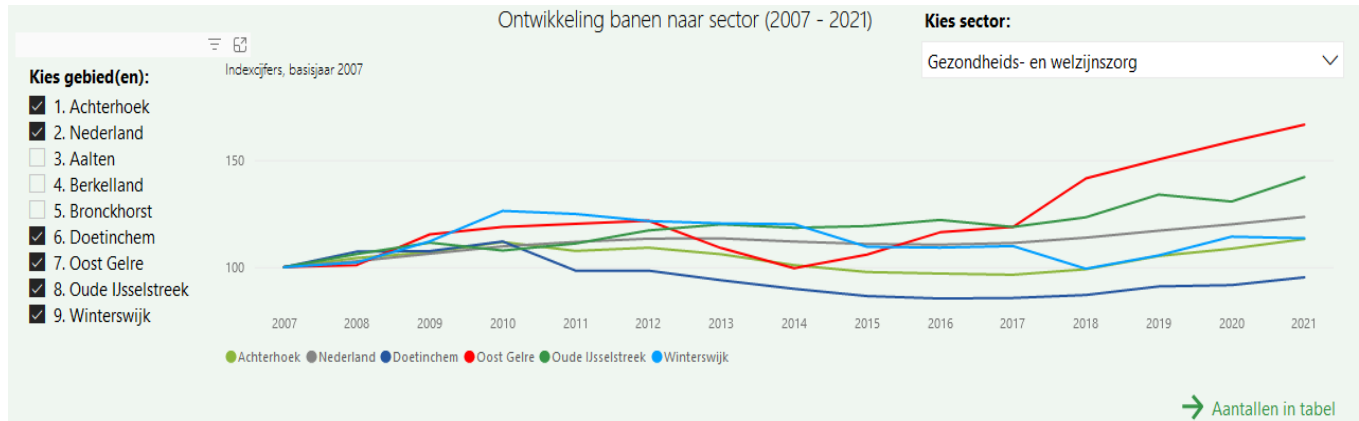
²⁸ Zie bijvoorbeeld: <https://nos.nl/artikel/2487513-steeds-meer-uitstroom-in-de-zorg-toch-toename-personeel> (geraadpleegd op 23-08-2023).

²⁹ Rapportage Commissie Werken in de Zorg 2019 (Den Haag 2019). Zie ook: 'Jarenlang zoekt commissie-Terpstra een oplossing voor het personeelstekort in de zorg. Nu zegt ze: hef ons maar op', in: *De Volkskrant*, 27-08-2021

³⁰ *Kiezen voor houdbare zorg. Mensen, middelen en maatschappelijk draagvlak* (Den Haag 2021).

³¹ WGV - Factsheet Arbeidsmarkt in beeld 2022 (2023) 4.

Wat verder kijkend, zouden deze tekorten in de zorg voelbaar kunnen worden in Doetinchem (ziekenhuis en zorgorganisaties), Oude IJsselstreek en Oost Gelre (zorgorganisaties) en Winterswijk (ziekenhuis). Want in deze gemeenten ligt de werkgelegenheid in de zorg op een hoog en gelijkwaardig niveau, mede omdat in die gemeenten de grote zorgorganisaties gevestigd zijn. Zie hieronder een grafiek die dat beeld laat zien.³²



3.4. Internationale werknemers

Een deel van de tekorten op de arbeidsmarkt zal en wordt nu al opgelost door het aantrekken van werknemers van buiten Nederland. Na de bouw, logistiek, industrie en agrarische sector, trekt nu ook de zorg dergelijk personeel aan. Dit heeft voor een groot deel te maken met zowel kwalitatieve als kwantitatieve tekorten op de arbeidsmarkt. Daarnaast zien we dat de locaties waar gewerkt wordt, denk aan industriële bedrijven en met name zorglocaties, zich voor een behoorlijk deel moeilijk naar de werknemers van buiten de regio toe laten verplaatsen. Toch is dat voor industriële bedrijven niet uit te sluiten en zien we al dat specifieke activiteiten zich verplaatsen. Dat is, zoals in de vorige Economische Beleidsvisie al genoemd, een alarm dat af moet gaan, omdat het dan over activiteiten gaat die van toegevoegde waarde voor de regio zijn. Denk hier aan activiteiten op het gebied van technologie en digitalisering.

Tegelijkertijd merken we dat de komst van internationale werknemers een fenomeen is dat zich al lange tijd voortzet. Zo kwamen rond 1950 de eerste internationale werknemers uit Zuid-Europa richting Nederland om bij te dragen aan de grote wederopbouwopgave die Nederland kende als gevolg van de Tweede Wereldoorlog, voor Oude IJsselstreek begon dat in de jaren '60. In de jaren '60 en '70 waren het vooral de internationale werknemers uit Turkije en Marokko die in Nederland kwamen werken.³³ Voor Oude IJsselstreek ging het vooral om werknemers uit Spanje en Turkije die door specifieke bedrijven aangetrokken werden en zich naast het werk via zowel eigen culturele en maatschappelijke organisaties alsook het bestaande verenigingsleven konden vestigen.³⁴ Tegenwoordig zien we steeds meer internationale



³² Zie: <https://www.achterhoekmonitor.nl/das>
³³ Zie: <https://historiek.net/gastarbeiders-ned-2023>
³⁴ 'Spaans verleden van Ulft komt tot leven in'

werknemers uit Oost-Europa, al komen ze ook van verder weg. Denk aan kenniswerkers uit Brazilië of Zuid-Afrika.

3.5. Onze rol

Demografie

De veranderende demografie zorgt voor een toenemende schaarste op de arbeidsmarkt en draait de positie van werknemers ten opzichte van werkgevers om. Werkgevers krijgen daardoor steeds meer invloed. Het zal zorgen voor een nog sterkere concurrentie om werknemers tussen werkgevers. Goede arbeidsvoorwaarden voldoen dan niet meer. Dit is een zaak voor werkgevers, al is de vraag of Achterhoekse MKB'ers de kennis en kunde hebben om dit op te pakken. Bovendien zal deze concurrentie ook gaan spelen tussen regio's, omdat randvoorwaarden en brede welvaart van invloed kunnen zijn.

- Als gemeente zetten we ons daarom in op randvoorwaarden als mobiliteit en woningbouw, om zo verdere ontgroening tegen te gaan en talent van buiten aan te trekken.

Tekorten in de zorg

Het aanpakken van de tekorten in de zorg is in eerste instantie vooral een rol voor de zorgorganisaties zelf en niet van de gemeente of een andere overheid. Als gemeente is er, naast de rol van opdrachtgever bij de aanbestedingen waarbij we bijvoorbeeld al nauw samenwerken met Sensire en Azora middels Samen Sterker Thuis, een faciliterende rol weggelegd.

We hebben als gemeente reeds een groot netwerk opgebouwd met ondernemers uit diverse sectoren. Zo hebben de toeristisch recreatieve ondernemers zich verenigd middels de STROIJ en spreken we met de vijf winkeliersverenigingen via de OPFOIJ. Ook de industriële kringen zijn met de Varsseveldse Industriële Vereniging (VIV) en Industrie Belang Oude IJssel (IBOIJ) goed vertegenwoordigd. Regelmatig contact met de belangrijkste zorgpartners ontbreekt echter nog. Gezien de forse maatschappelijke uitdagingen waar deze sector de komende jaren mee te maken krijgt zou het voor beide partijen van toegevoegde waarde kunnen zijn om met elkaar in gesprek te komen.

- We zetten ons in om één tot twee keer per jaar met de grootste zorgaanbieders in gesprek te gaan.
- Tegelijkertijd ondersteunen we initiatieven zoals de Technologie & Zorg Academie Achterhoek (TZA), die de zorgsector helpen met innoveren en het implementeren van technologie. Aangezien TZA verbonden is aan het Civon, ondersteunen we hiermee ook de ontwikkeling van het Civon.

Tot slot is de nieuwbouw van het Slingeland Ziekenhuis, die vlak bij onze gemeente gerealiseerd wordt, voor zowel inwoners als zorgprofessionals van belang. Het is



namelijk niet alleen een belangrijke zorgvoorziening in de gehele zorgpiramide, maar ook een grote werkgever.³⁵

Internationale werknemers

We zien dat werkgevers door de tekorten op de regionale en zelfs landelijke arbeidsmarkt kijken naar werknemers van buiten Nederland.³⁶ Waar dat in het verleden de grotere industriële bedrijven waren, zien we dat dit inmiddels gemeengoed geworden is bij heel veel industriële bedrijven. Bovendien weten we dat de grotere zorgorganisaties in de Achterhoek op een nu nog relatief kleine schaal goed opgeleide verpleegkundigen uit het buitenland, met name uit Spanje en Portugal, aantrekken.³⁷ Het in goede banen leiden van internationale werknemers en hun huisvesting is een nieuwe belangrijke opgave voor de gemeente.

- Voor de huisvesting trekken we samen in de regio op. Daarbij kijken we niet alleen naar de wensen van werkgevers, maar ook naar wet- en regelgeving die zowel landelijk (Commissie Roemer) alsook regionaal en lokaal gestalte krijgt. Hierbij trekken we samen op met werkgevers, huisvesters, buurgemeenten en Duitse partners.

Meer beschouwend zouden we, wanneer we terugkijken op de historische ontwikkelingen rondom internationale werknemers, zien we dat we tot op heden vaak pas reageerden op deze ontwikkelingen op het moment dat deze plaats hadden gevonden en er bijvoorbeeld een tekort aan woonruimte ontstond. Tegelijkertijd kunnen we op basis van deze historische trend ook concluderen dat internationale werknemers hoogst waarschijnlijk mede door goede facilitering bij de integratie bij zullen dragen aan de economische dynamiek van Nederland en van Oude IJsselstreek.

- We willen ons, al dan niet in regionaal verband, daarom de komende jaren inzetten voor het opstellen van een structurele aanpak rondom internationale werknemers. Hierbij ligt de nadruk op integratie waarbij meedoen in bijvoorbeeld sport- en muziekverenigingen van belang is en het leren van de Nederlandse taal.

³⁵ Zie: <https://www.sensire.nl/over-sensire/nieuws/sensire-en-klimmendaal-intensiveren-de-samenwerking/> (geraadpleegd op 23-08-2023).

³⁶ Zie bijvoorbeeld: <https://www.consultancy.nl/nieuws/38373/hoe-agrarisch-familiebedrijf-kramp-uitgroeide-tot-koploper-in-het-digitale-tijdperk> (geraadpleegd op 17-04-2023) en <https://www.jaw-s.nl/opdrachtgevers/international/> (geraadpleegd op 17-04-2023).

³⁷ Zie: <https://www.gld.nl/nieuws/7654751/portugezen-aan-de-slag-in-gelderse-zorg-ik-hou-van-avontuur> (geraadpleegd op 11-05-2023).



4. Onderwijs

Naast demografie en ontwikkelingen op de arbeidsmarkt speelt ook het onderwijs een belangrijke rol. Vooral omdat het een middel is om vraag en aanbod op de arbeidsmarkt bij elkaar te brengen en inwoners en werknemers studie en ontwikkeling kan bijbrengen.

4.1. De Achterhoek

als MBO-economie

Demografie (de kwantiteit) van de aanbodkant van de arbeidsmarkt zegt veel, maar het opleidingsniveau (de kwaliteit) ook. In die zin is de Achterhoek in de basis te kwalificeren als een MBO-economie, want 41,2% van de huidige werknemers heeft een MBO-kwalificatie en dat is vaak ook het niveau waarop banen aangeboden worden. Kijkend naar het totaal van de instroom van studenten in het MBO en vraag naar afgestudeerde MBO-studenten, dan is dat voor de regio behoorlijk in evenwicht. Het MBO kent echter verschillende niveaus en regionaal is al geconstateerd dat de vraag naar MBO op de arbeidsmarkt zich steeds meer toespitst op MBO-4. En dus lijkt het erop dat er van MBO-2 en -3, waar relatief veel studenten met MBO-3 instromen op de Achterhoekse arbeidsmarkt, een betere doorstroom moet komen naar MBO-4.



4.2. Geen startkwalificatie

Naast het MBO kent de Achterhoek ongeveer 49.000 werkenden die geen startkwalificatie hebben dan wel waarvan niet bekend is welke opleiding ze hebben genoten. Aangenomen kan worden, dat het gros hiervan geen startkwalificatie heeft. Voor deze groep is er werk beschikbaar, nu en in de toekomst. Zie hiervoor onderstaande tabel.

Zoals in de Basisnotie Human Capital al aangegeven, zijn het deze twee opleidingsniveaus die in de regio de meeste aandacht krijgen. De meeste prioriteit heeft desalniettemin het aantrekken van jong en hoogopgeleid talent.³⁸

4.3. Ontwikkeling naar HBO-economie

De Achterhoek ontwikkelt zich namelijk steeds meer naar een HBO-arbeidsmarkt. Een dergelijke constatering is ook al in de Kracht van Oost 2.0 gedaan, waarbij gerefereerd werd aan de snelle robotisering en digitalisering in de techniek / industrie terwijl de thuiszorg steeds complexere zorg levert. Deze sectoren vragen daardoor om hoger opgeleid personeel. Dit roept, zeker gezien de afwezigheid van hoger onderwijsinstellingen in de regio, de vanuit de Achterhoek maar matige bereikbaarheid van hoger onderwijsinstellingen buiten de regio en ontgroening, de vraag op in hoeverre de Achterhoek in staat is hierop in te spelen. Het lijkt erop dat de Achterhoek, eigenlijk net zoals Twente, wat dat betreft moet concurreren met regio's als Amsterdam en Utrecht.³⁹ Lukt het niet om hier voldoende op in te spelen, dan lopen de twee belangrijkste economische sectoren voor de Achterhoek vast.

Tabel 4 Aantal werkenden naar opleidingsniveau 2020 en verwachte jaarlijks instroom afgestudeerden, vervangingsvraag, uitbreidingsvraag en saldo tot 2026, Achterhoek

Sector	Werkenden	Instroom	Vervanging	Uitbreiding	Tekort/ overschot	Tekort/overschot % werkenden
geen startkwal.	49.000	800	2.250	0	-1.500	-3,1
mbo2	9.500	300	250	0	50	0,7
mbo3	19.500	850	300	0	550	2,7
mbo4	35.000	1.100	900	50	150	0,5
bachelor	32.500	800	1.150	150	-500	-1,5
master, doctor	9.000	150	700	100	-650	-7,0
Totaal	154.500	4.000	5.550	300	-1.900	-1,2

Bron: ROA, november 2021, bewerking Team Moventem, april 2022

In het verlengde hiervan zegt reisafstand niet alles, maar wel iets. De gemiddelde huidige werknemer in de Achterhoek woont op 8,3 kilometer van zijn / haar werk af. Landelijk ligt dat gemiddeld op 22,5 kilometer. Een groot verschil. Met een sterk vergrijzende regionale arbeidsmarkt is de vraag waar de werknemer van de toekomst vandaan komt. Een belangrijk deel zal in principe niet uit de nabije omgeving, dus 8,3 kilometer van het werk af, komen. Ze zullen of van verder weg moeten komen of in de regio moeten komen wonen. Zeker gezien de toenemende vraag naar HBO-geschoolden. Deze opgave vraagt om regionale afstemming bij de inzet van instrumenten, de rolverdeling bij deze opgave en een open houding van zowel de werknemer van buiten als de regio.

³⁸ A vision for the European industry until 2030. Final report of the Industry 2030 high level industrial roundtable (Brussel 2019) 11 en De kracht van Oost-Nederland. Een economisch-geografische analyse (Nijmegen 2017) 18-19.

³⁹ Kracht van Oost 2.0. Perspectieven voor de ruimtelijke economie van Oost-Nederland (Arnhem en Zwolle 2020) 17-20.

Sectoraal gezien is er nu al een overschot aan studenten MBO-ondernemerschap en handel, terwijl er een tekort is aan MBO-studenten in de sectoren zorg en techniek. Dat zegt iets over de mismatch op de arbeidsmarkt als het gaat om opleiden.

En dat terwijl de sectoren techniek en zorg de sectoren zijn waar de dynamiek op de arbeidsmarkt het grootste is. Voor techniek lijkt het qua instroom redelijk positief te lopen, met een voorbehoud als het gaat om het opleidingsniveau en hoger opgeleiden. Het gaat dan om MBO-4 en HBO / WO waar meer instroom nodig is.

4.4. Onze rol

Onderwijs

Hierboven zijn al een aantal onderwijs gerelateerde onderwerp genoemd. Immers, het onderwijs speelt een belangrijke rol. De rol van het onderwijs op de arbeidsmarkt is in principe niet een leidende, maar dienende rol waarvoor de gemeente niet bepalend is. Het is echter wel zo, dat de onderwijskundige kwaliteit (deels) gekoppeld is aan de huisvesting. En qua huisvesting heeft de gemeente een wettelijke rol die in Oude IJsselstreek in het Integraal Huisvestingsplan (IHP) belegd wordt.

- Vanuit deze gedachte blijven we langjarig middels het IHP inzetten op kwalitatief goede onderwijshuisvesting in onze gemeente.

Daarbij is het van belang dat het basis- en voortgezet onderwijs toekomstbestendig is en kwalitatief op niveau blijft in de gemeente. Aansluitend zetten we ons ervoor in om dat ook op regionaal niveau voor de verschillende onderwijsniveaus te doen dan wel zorgen dat ze goed bereikbaar zijn. Vandaar dat we al een groot aantal projecten steunen.

Zo wordt met het project Smart Technical Education een infrastructuur opgezet en uitgebouwd waardoor de technische VMBO-opleidingen in de regio gewaarborgd blijven. De Smaakacademie zet samen met het Zone College in op kennisontwikkeling en het behoud van het vakmanschap in de Foodsector. Het Graafschap College biedt een breed palet aan MBO-opleidingen. Ze is voortdurend met het Rijk in gesprek over een passend onderwijsaanbod en versnelde accreditatie van nieuwe opleidingen. Niet alleen het innovatieve deel, maar ook het ambachtelijke deel van de maakindustrie wordt hiermee gefaciliteerd.

- We zetten ons (regionaal) in voor toekomstbestendig basis- en voortgezet onderwijs dat kwalitatief op niveau blijft en zorgen dat deze onderwijsinstellingen goed bereikbaar zijn. Daar hoort het ondersteunen van initiatieven die hieraan en aan de arbeidsmarkt bijdragen bij.

Achterhoek als MBO-economie

We hebben in de gemeente en in de regio diverse initiatieven die een leven lang ontwikkelen mogelijk maken en tevens een goede aansluiting vinden bij de behoefte vanuit de arbeidsmarkt. Het Graafschap College is de grote regionale MBO-opleider en dat vraagt om nauwe samenwerking als er gekeken moet worden naar de doorstroom van het MBO. Daarnaast zijn AT Techniekopleidingen, het Civon en het Grenslandcollege positieve voorbeelden van een samenwerking tussen onderwijs en het bedrijfsleven in onze gemeente die op regionaal niveau bijdragen.

- We blijven deze initiatieven daarom ook de komende jaren steunen.

Geen startkwalificatie

Principieel ligt het behalen van een startkwalificatie niet bij de gemeente, maar bij het onderwijs. In het verlengde hiervan heeft het Regionale Meld- en Coördinatiefunctie (RMC) een grote rol bij de aanpak vroegtijdig schoolverlaters. Meer hoog over geldt wel dat de Achterhoek, waar de arbeidsmarkt nu al kampt met krapte, vergrijzing en ontgroening, in feite alle mensen nodig heeft om de tekorten op de arbeidsmarkt in kwantitatieve zin aan te vullen. In het verlengde hiervan ligt er ook een duidelijke koppeling met de Lokale Inclusie Agenda van Oude IJsselstreek, specifiek de thema's 2 (inclusief onderwijs) en 4 (werk en inkomen).⁴⁰

Ontwikkeling naar HBO-economie

Als gemeente nemen we een faciliterende rol in op meerdere terreinen op dit dossier.

- We ondersteunen initiatieven vanuit onze gemeente en de regio, al dan niet in triple helixverband en aan de verschillende thematafels, die het mogelijk maken om werknemers aan te trekken en op te leiden.

Voorbeelden zijn de innovatiehubs, innovatieclusters, startups en evenementen als de Talententuin. We zetten ons als gemeente ook door middel van samenwerking met hogescholen zoals het Saxion, de HAN en Duitse hogescholen in om het HBO te koppelen aan de regio. Hiervoor zijn de in hoofdstuk 7 genoemde randvoorwaarden als bereikbaarheid, woningbouw en voorzieningen van groot belang.

- Aan de hand van een soort campusgedachte, waarbij het niet gaat om een fysieke ontwikkeling maar juist om het bij elkaar brengen van verschillende onderwijs- en innovatieconcepten, kunnen we in triple helixverband hier invulling aan te geven. Daardoor worden de onderwijs- en innovatieclusters in onze regio beter bereikbaar voor studenten, werknemers en werkgevers. En dat biedt weer kansen op innovatie en het aantrekken van werknemers.

Meer in het algemeen vraagt het wel om een focus op doelgroepen, omdat HBO'ers in principe buiten de regio opgeleid worden en het dus van de regio vraagt om ze terug te laten komen na de studie en in bijvoorbeeld een andere levensfase zitten. Denk aan een tweede baan en het stichten van een gezin. Hierbij kunnen de pluspunten van de regio ingezet worden. Zo bevinden kinderdagverblijven en basisscholen zich hier ten opzichte van andere regio's in een redelijk groene en veilige omgeving. Dit kan, zeker gezien de krapte op de arbeidsmarkt waar arbeidsvoorwaarden minder van belang zijn, een voordeel zijn. -

- We werken als gemeente lokaal en regionaal in triple helixverband samen om de pluspunten van de regio in te zetten en het mogelijk te maken dat mensen van buiten de regio hier komen wonen, werken en meedoen.

⁴⁰ Lokale Inclusie Agenda. Iedereen doet mee 2022-2024 (Gendringen 2022).



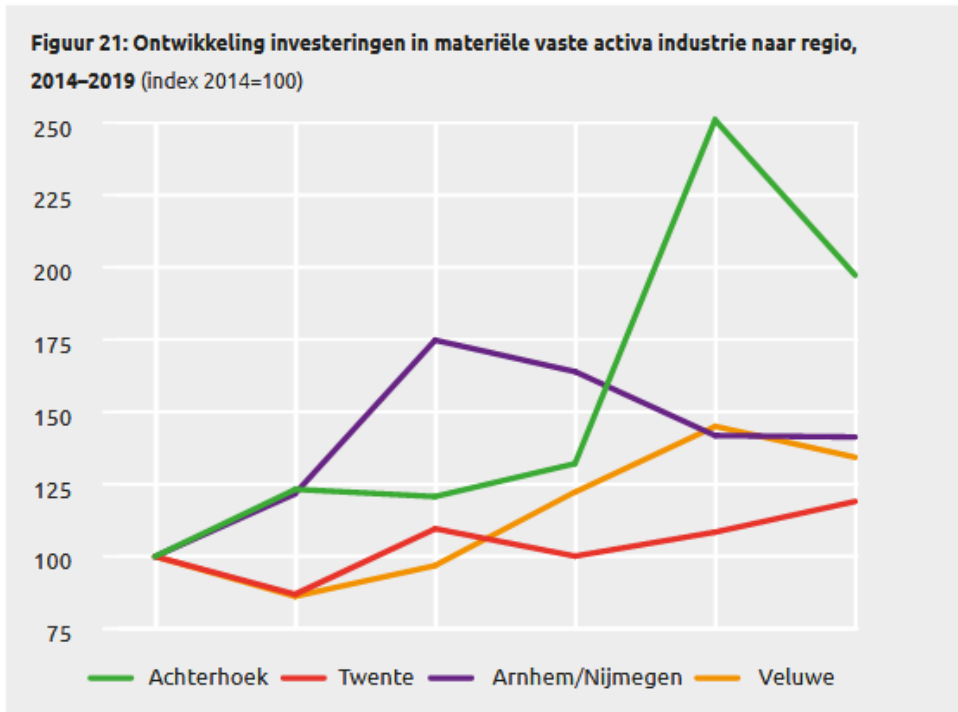
5. Technologie

Technologische ontwikkelingen gaan momenteel razendsnel en zullen naar de toekomst toe een verdere vlucht nemen. De vraag is niet of, maar hoe snel en hoeveel invloed het gaat krijgen. De afgelopen periode zijn verschillende voorbeelden hiervan in het nieuws geweest.⁴¹ Meer algemeen bieden automatisering, robotisering, 3D printen, *digital twinning*, kunstmatige intelligentie en *Internet of things* nieuwe mogelijkheden tot het efficiënt en flexibel ontwerpen en produceren van (bijzondere) producten. Technologische toepassingen vinden haar weg in met name in de maakindustrie, maar zeker ook in sectoren zoals de landbouw, toerisme, zorg en logistiek.

5.1. Automatisering neem een vlucht in de industrie

We zien dat met name de Achterhoekse industrie sinds 2014 steeds meer investeert in automatisering en robotisering, zeker als dat vergeleken wordt om omliggende regio's. In 2018 en 2019 bijvoorbeeld investeerde de Achterhoekse industrie hier respectievelijk € 412 miljoen en € 325 miljoen in, terwijl dat in de Groene Metropool Regio (Arnhem-Nijmegen) in 2019 op € 250 miljoen lag.

⁴¹ Zie bijvoorbeeld: <https://www.bnr.nl/podcast/tech-update/10511412/samsung-verbiedt-chatgpt-voor-medewerkers> (geraadpleegd op 03-05-2023); <https://www.rtlnieuws.nl/economie/artikel/5378687/ai-kunstmatige-intelligentie-regels-brussel-privacy-chatgpt> (geraadpleegd 03-05-2023) en <https://eenvandaag.avrotros.nl/panels/opiniepanel/alle-uitslagen/item/grote-zorgen-over-opkomst-kunstmatige-intelligentie-helpt-is-voor-verbod-op-chatgpt/> (geraadpleegd op 03-05-2023).



Bron: CBS 2022. Bewerking Team Moventem

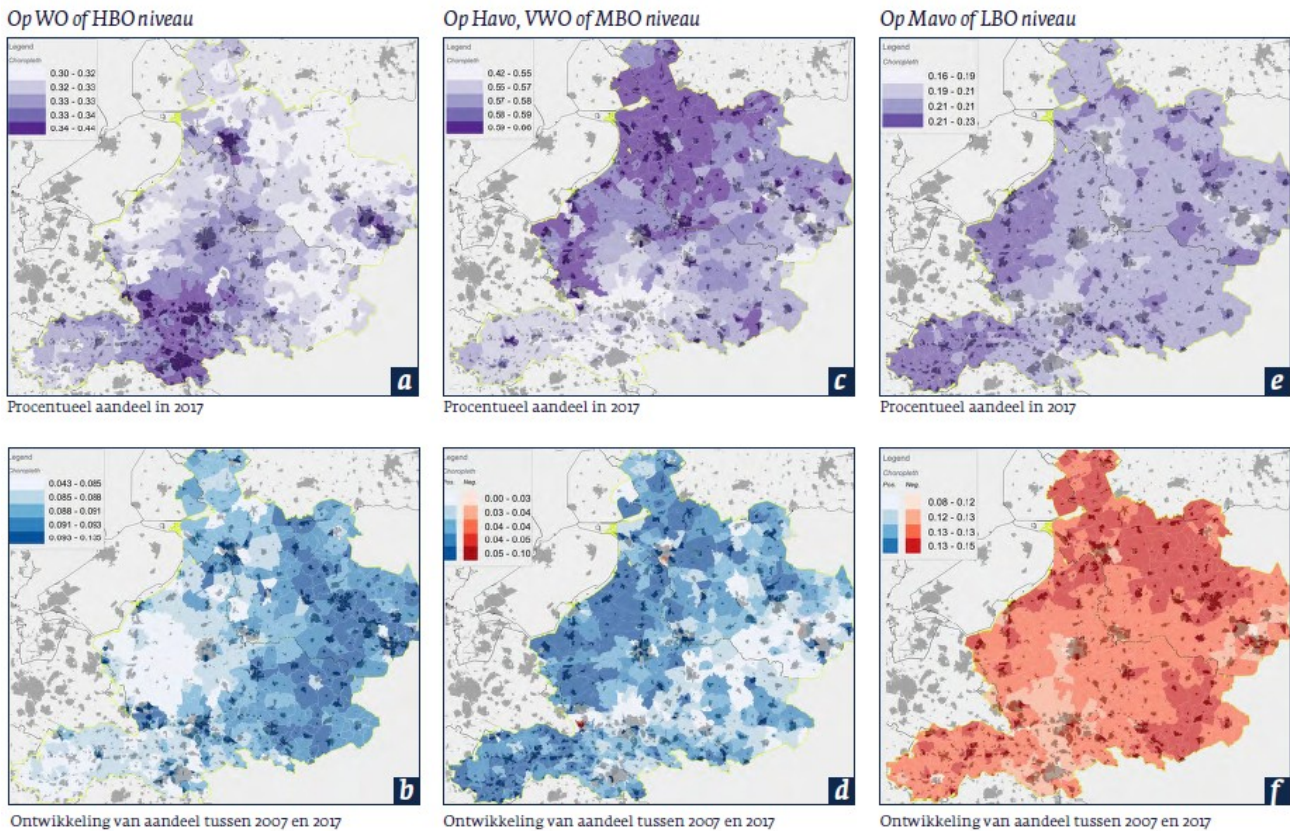
De inzet op automatisering is deels gekoppeld aan productieprocessen in de industrie alsook de toenemende krapte op de arbeidsmarkt. Dat leidt op plekken waar de industrie geclusterd is, tot een relatief snelle groei van het aantal gevraagde HBO'ers om dit technologie te implementeren. In oost-Nederland is die ontwikkeling specifiek buiten de steden gaande. Oude IJsselstreek is daar een voorbeeld van.

Zie hieronder voor een grafische weergave van deze ontwikkeling.⁴² Tegelijkertijd zorgt deze ontwikkeling voor een daling van het aantal gevraagde werknemers op het niveau van MBO 2 en 3. Dit komt omdat technologie naast fysieke taken ook steeds meer (simpele) intellectuele taken over kan nemen.⁴³

⁴² *Kracht van Oost 2.0. Perspectieven voor de ruimtelijke economie van Oost-Nederland* (Arnhem en Zwolle 2020) 16.

⁴³ K. Bangma, L. van Eekelen, C. van Ewijk, K. Kamminga, I. Koetsier, N. Kortleve en A. Zurkainan, *Toekomst arbeidsmarkt en pensioen: Een verkenning voor de langere termijn* (2021).

Figuur 2.3: Stand en ontwikkeling van werkgelegenheid naar opleidingsniveau, 2007-2017



5.2. Technologie zet ook door in andere sectoren

Daar waar in de Achterhoek, Oude IJsselstreek is daar geen uitzondering op, de technologische ontwikkeling het snelst gaan in de industrie, zien we dat het ook in andere sectoren doorzet. De bouwsector, vooral de fabrieksmatige en prefabbouw die sterk lijkt op de industrie, neemt veel van de technologie in haar bedrijfsvoering en productie over van de industrie. Denk aan 3D printen, modulair en prefab bouwen en de inzet van robots en digitale processen.⁴⁴ Daar komen duurzaamheid en biobased bij. We zien dat de vraag vanuit de markt steeds meer deze richting op gaat en dat vraagt van bedrijven om zich hierop aan te passen terwijl het van oudsher een vrij traditionele sector is.⁴⁵

In die zin is dat ook voor Oude IJsselstreek van belang, omdat er veel toeleveranciers voor de bouwsector in de gemeente aanwezig zijn. Een deel ervan is gehuisvest op bedrijventerreinen, een deel zit op solitaire locaties. Denk bijvoorbeeld aan de vele timmer-, deuren- en kozijnenfabrieken die de gemeente rijk is. Voor deze bedrijven gaat het in eerste instantie om nieuwe bedrijfs- en productieprocessen, maar ook om het aantrekken van bijpassend talent terwijl ze dat niet gewend zijn. Uiteindelijk zal deze ontwikkeling, die zijn beslag krijgt op de werkvloer, zich ook vertalen in een grotere ruimtevrage.

Tegelijkertijd zien we dat technologische ontwikkelingen zich in andere sectoren als de landbouw, toerisme en zorg manifesteren. Die ontwikkelingen zijn in eerste instantie vooral gericht op de

⁴⁴ Zie bijvoorbeeld: <https://www.ing.nl/zakelijk/kennis-over-de-economie/uw-sector/building-and-construction/de-productiviteit-in-de-bouw-neemt-toe-door-nieuwe-technologie.html> (geraadpleegd op 11-05-2023) en <https://www.westerveld-nederlof.nl/uitgelicht/98/steenstriprobot-voor-meer-efficiency> (geraadpleegd op 11-05-2023).

⁴⁵ Zie: <https://www.vno-ncw.nl/forum/dit-zijn-de-7-allergrootste-uitdagingen-voor-de-bouw> (geraadpleegd op 13-06-2023).

administratie, planning en individuele gebruiker (in het geval van toerisme en zorg ook de klant en cliënt).⁴⁶ Dit levert geen ruimtevraag op, maar wordt vooral gebruikt binnen bestaande ruimte. Denk bijvoorbeeld aan precisielandbouw waar GPS-systemen, digitalisering en sensortechnologie samenkomen.⁴⁷ Het vraagt vooral implementatie en veilig gebruik van de technologie in combinatie met het opleiden van medewerkers en gebruikers.

Het is deze technologische vlucht die steeds meer vraagt op MBO 4- en Hbo-opgeleide ICT'ers en programmeurs. Aangezien die niet of nauwelijks in de regio te vinden, levert dat een pregnante arbeidsmarkt-vraag op.⁴⁸ Dit van groot belang voor de regio, aangezien zij de technologie beheersen en toekunnen passen waardoor de industrie in de regio kan opschalen naar smart industry en bijvoorbeeld de zorgsector nieuwe technologie kan implementeren. Kortom, het aantrekken van dit talent is van groot belang voor de economische ontwikkeling van en de werkgelegenheid in de regio.



⁴⁶ Zie bijvoorbeeld: <https://www.werkenbijsensire.nl/onze-verhalen/digitale-wereld-eist-fundamenteel-andere-organisat/> (geraadpleegd op 23-08-2023).

⁴⁷ Zie bijvoorbeeld: <https://www.wur.nl/nl/nieuws/kom-kijken-bij-de-proeftuin-precisielandbouw-op-de-marke.htm> (geraadpleegd op 11-05-2023) en <https://www.aereshogeschool.nl/onderzoek/lectoraten/precisielandbouw-en-smart-farming> (geraadpleegd op 11-05-2023).

⁴⁸ Zie bijvoorbeeld: 'Kramp opent vestiging in Utrecht, omdat personeel niet naar de Achterhoek wil komen', in: *De Gelderlander*, 07-03-2019.

5.3. Onze rol

Automatisering neemt een vlucht in de industrie

Om de automatisering, robotisering of digitalisering in de industrie te steunen, kijken we vanuit onze rol als gemeente naar innovatie en startups. Dit omdat we zien dat het vooral succesvolle bestaande bedrijven zijn die gestaag groeien of nieuwe innovatieve bedrijven opstarten. Voordeel is dat zij lokaal en regionaal zijn gebonden.

- Zo proberen we start-ups waar mogelijk te faciliteren in de oprichting en door bestaande goed functionerende bedrijven in de gemeente en regio volop ontwikkelruimte te bieden.
- We steunen op regionaal niveau initiatieven die in triple helixverband bijdragen aan het ontwikkelen en vooral toepassen van nieuwe technologie. Een voorbeeld hiervan is de Achterhoekse inzet op 3D printen waarbij de HAN, Civon en AT Techniekopleidingen het onderwijsdeel voor hun rekening nemen en bedrijven als Kaak en Van Raam uit onze gemeente de ondernemerskant.

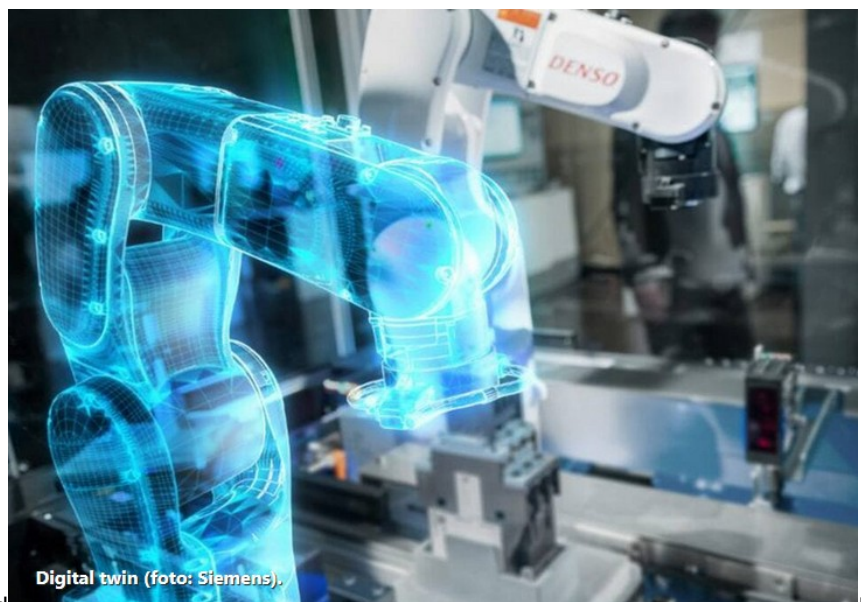
Technologie zet ook door in de andere sectoren

Hier zit een duidelijke link en kans met de automatisering in de industrie. In onze regio zien we namelijk dat veel technologische ontwikkelingen cross overs kennen naar andere sectoren.

- We hanteren daarom niet alleen de clusterbenadering waardoor kennis en kunde gebundeld worden zodat de hele regio ervan kan profiteren, maar steunen daarom als gemeente ook direct initiatieven als De Marke voor agrofood, TZA voor de zorg en Civon en SHII voor de maakindustrie.

Ontwikkelingen en opgaven als *cybersecurity*, *digital twinning* en kunstmatige intelligentie lopen hier doorheen. Deze ontwikkelingen gaan in een razend tempo en hebben vergaande invloed op zowel de arbeidsmarkt en economie alsook op de maatschappij.⁴⁹

- Aangezien we als gemeente een hele beperkte invloed hebben op deze ontwikkelingen, sluiten we aan bij en steunen we regionale initiatieven die hier op een positieve manier voor onze regio aan bij dragen. Een voorbeeld hiervan is het Fieldlab Digital Twinning bij Vares in Doetinchem (zie hieronder voor een foto van een *digital twin*).⁵⁰



⁴⁹ Zie bijvoorbeeld: 'Met AI gaat het onderwijs per direct en radicaal op de schop', in: *Financieel Dagblad*, 16-05-2023; 'Hoe kunstmatige intelligentie 300 miljoen banen op de tocht zet', in: *NRC*, 31-05-2023 en 'Bestuurders waarschuwen voor 'risico's op uitsterven' door AI', in: *NRC*, 31-05-2023.

⁵⁰ Zie bijvoorbeeld: <https://www.metaalmagazine.nl/nieuws/project-fieldlab-digital-twinning/85930/> (geraadpleegd op 13-06-2023).

6. Duurzaamheid

Niet op de laatste plaats is het verduurzamen van onze economie een grote en noodzakelijke opgave die forse impact gaat hebben op de wijze waarop producten tot stand komen en worden (her)gebruikt. Dit vraagt om een visie op hoe te komen tot een Circulair ingerichte samenleving.

6.1. Duurzaamheid

Hoewel duurzaamheid een containerbegrip is, komt er steeds meer aandacht voor, zowel vanuit de maatschappij als het bedrijfsleven en de overheid. Bij de overheid gaat het vooral over hogere overheden als de Europese Unie en het Rijk. Dit vertaalt zich steeds meer, mede naar aanleiding van gerechtelijke uitspraken, in wet- en regelgeving.⁵¹ Die wordt steeds dwingender en strenger.⁵² Verder gaat subsidiëring vanuit deze overheden, denk aan landbouwsubsidies vanuit de Europese Unie, steeds meer deze kant op.⁵³ Tot slot hebben we gezien dat de stijgende energieprijzen ook hebben geleid tot een toename van het bewustzijn van bedrijven wat betreft dit onderwerp.

6.2. Energie

Onderdeel van de verduurzaming is de inzet op andere vormen van energie dan fossiele energie. Daar waar het eerder vooral ging om de beschikbaarheid en betaalbaarheid van duurzame energie, speelt nu ook de beschikbaarheid van voldoende energie en de daarvoor benodigde infrastructuur een essentiële rol in het behalen van duurzaamheidsdoelstellingen en het kunnen blijven bieden van een aantrekkelijk vestigingsklimaat. Wanneer bedrijven hun, met zonnepanelen, opgewekte energie niet terug kunnen leveren wordt het een stuk minder aantrekkelijk om te investeren in het laten plaatsen van zonnepanelen. Tegelijkertijd is het soms de vraag of (nieuwe) bedrijven nog aangesloten kunnen worden op het energienet.⁵⁴ Dat alles maakt dat het net het niet aankan. Verzwaren en uitbreiden duurt jaren. Liander rekent tot en met 2030 voor de huidige projecten op basis van de huidige behoefte.⁵⁵ Tennet loopt nog verder achter.⁵⁶ Dit zet de economische ontwikkeling van de regio onder druk.

6.3. Circulaire economie

Landelijk is de ambitie om Nederland in 2050 circulair te hebben. Daar zijn vier factoren benoemd:

- Grondstoffengebruik verminderen;
- Grondstoffen vervangen;
- Levensduur verlengen;
- Hoogwaardige verwerking.

Om dit te bereiken, is de bedoeling om in 2030 een halvering van het grondstoffengebruik bereikt te hebben. Dit helpt bij het aangaan van grote maatschappelijke thema's.⁵⁷ Onlangs heeft de gemeente

⁵¹ Zie bijvoorbeeld: <https://www.rijksoverheid.nl/onderwerpen/duurzame-economie/verduurzaming-industrie> (geraadpleegd op 17-04-2023).

⁵² Zie bijvoorbeeld: 'EU zet vaart achter snelle reductie industriële uitstoot', in: *Trouw*, 17-04-2023.

⁵³ Zie bijvoorbeeld: <https://www.toekomstglb.nl/actueel/nieuws/2022/10/03/nederland-bereikt-overeenstemming-over-nationaal-strategisch-plan> (geraadpleegd op 17-04-2023).

⁵⁴ Zie: <https://www.liander.nl/grootzakelijk/transportschaarste/beschikbaarheid-capaciteit/gelderland> (geraadpleegd op 25-05-2023).

⁵⁵ Zie: https://www.liander.nl/sites/default/files/Liander%20Investerings_Gelderland_0.pdf (geraadpleegd op 23-08-2023).

⁵⁶ Zie: https://tennet-drupal.s3.eu-central-1.amazonaws.com/default/2022-11/Congestieonderzoek%20invoeding%20FGU_publicatie.pdf (geraadpleegd op 23-08-2023).

⁵⁷ *Uitvoeringsprogramma Circulaire Economie 2021-2023* (Den Haag 2021) 8.

Aalten de beleidsnota over circulaire economie aangenomen waarin doelstellingen zijn geformuleerd om in 2050 circulair te zijn.⁵⁸

6.4. Onze rol

Duurzaamheid

Aansluitend op de Europese Unie en het Rijk hebben ook de provincies en de gemeenten steeds meer oog voor dit thema en gaan hun beleid en subsidies erop aanpassen. Tegelijkertijd zorgt de toenemende noodzaak van duurzaamheid voor interesse en actie bij bedrijven. Daarbij is het van belang dat we ze in staat stellen te verduurzamen. Dit vraagt om een energie infrastructuur die dit mogelijk maakt.

- We gaan als gemeente inzetten op duurzaamheid door bij de (her)ontwikkeling van bedrijventerreinen hier hoge eisen aan te stellen.

Het vraagt ook om voldoende interne expertise op dit gebied.

- Daarom steunen we regionale initiatieven als het Duurzaam Ondernemerscentrum Achterhoek en Zonnige Bedrijven Achterhoek (ZBA).

Energie

Van belang is het beschikbaar hebben van voldoende capaciteit op het energienetwerk. We maken ons de komende jaren hard voor voldoende investeringen in en het verzwaren en ontwikkelen van de energie-infrastructuur.

- We werken als gemeente samen met partners als Liander aan het verzwaren en ontwikkelen van de energie infrastructuur.
- Daarbij moeten we ons met toekomstige initiatieven voor lokale opwekking van energie inzetten voor het lokaal gebruiken van deze stroom.

Het zou wenselijk zijn dat de energie die in onze regio opgewekt wordt ook gebruikt kan worden door lokale ondernemers en inwoners. Zo worden de lusten en lasten van de lokale opwek zo veel mogelijk binnen de regio. Tegelijkertijd wordt hiermee ook het energienetwerk zo veel mogelijk ontlast.

- We moeten ook aandacht hebben voor en ruimte bieden aan innovatieve alternatieven zoals energyhubs, energiehandelsplatformen en waterstof.

Circulaire economie

We zetten zowel lokaal als regionaal in op een circulaire economie. Circulair bouwen en slopen ("oogsten") hoort hierbij en we kennen daar bijvoorbeeld de Hoge Brug in Ulft of het Almende College van.⁵⁹ Die kennis en kunde hierover delen we met partners in de regio.

- We gaan via circulair inkopen, al dan niet in samenwerking.

⁵⁸ Aalten Circulair (Aalten 2023).

⁵⁹ Zie bijvoorbeeld: <https://dusseldorp.nu/nieuws/circulaire-oerbrug-ulft/> (geraadpleegd op 17-04-2023); <https://www.duurzaamgww.nl/nieuws/225-waarom-zou-je-het-rechtstreeks-naar-de-puinbreker-brengen> (geraadpleegd op 23-08-2023) en <https://www.wonion.nl/over-wonion/nieuws/wonion-neemt-deel-aan-circulaire-estafette/> (geraadpleegd op 17 april 2023).

- We willen jongeren bij dit onderwerp betrekken, omdat zij zich betrokken voelen en via stageopdrachten kennis opbouwen en bewustzijn creëren rondom circulaire economie. Hier zit een koppeling met de SDG's.

7. Randvoorwaarden

Economische groei manifesteert zich vooral op plekken (hotspots) waar randvoorwaarden en voorzieningen op orde zijn. Een compleet “economisch ecosysteem” is van groot belang om voor bedrijven de juiste “habitat” te bieden. De schaalniveaus verschillen, maar ook de bijdrage van partners is zeer divers. Dit vraagt om een flexibele en samenlevingsgerichte insteek.

7.1. Woningbouw

Een belangrijke randvoorwaarde, samenlevingsgerichte insteek en een manier om de demografische ontwikkelingen zoals beschreven in 3.1 zo goed mogelijk op te vangen, is dat onze woningvoorraad hier voldoende bij aansluit. Dit vraagt niet alleen om andere woonvormen die meegaan met de levensfase van de steeds ouder wordende bevolking, maar vraagt ook om betaalbare woningen voor jongeren om te voorkomen dat de ontgroening nog verder toeneemt doordat jongeren wegtrekken naar andere steden waar betaalbare huisvesting wel beschikbaar is. Het bouwen van die betaalbare huisvesting is een uitdaging in een tijd van stijgende bouwkosten, waardoor onder andere de interesse en noodzaak van modulair bouwen steeds verder toeneemt. Bijkomend voordeel van modulair bouwen is dat het efficiënter en met minder materiaal kan dan de traditionele bouw. Voor bouwbedrijven vraagt de overgang naar modulair bouwen een forse investering. Wanneer Achterhoekse bouwbedrijven onvoldoende in staat zijn om mee te bewegen met deze ontwikkeling, zou dit een risico voor de sector kunnen vormen die zowel de bouwbedrijven als de toeleveranciers van de bouwbedrijven zou kunnen raken.

7.2. Bereikbaarheid

Om ervoor te zorgen dat de Achterhoek gezien wordt als interessante regio om te wonen en werken, blijft het van belang om naast wonen in te zetten op goede mobiliteit en bereikbaarheid, zowel met het openbaar vervoer als met de fiets en de auto. Uiteraard speelt ook digitale bereikbaarheid hierin een belangrijke rol.

7.3. Bedrijventerreinen

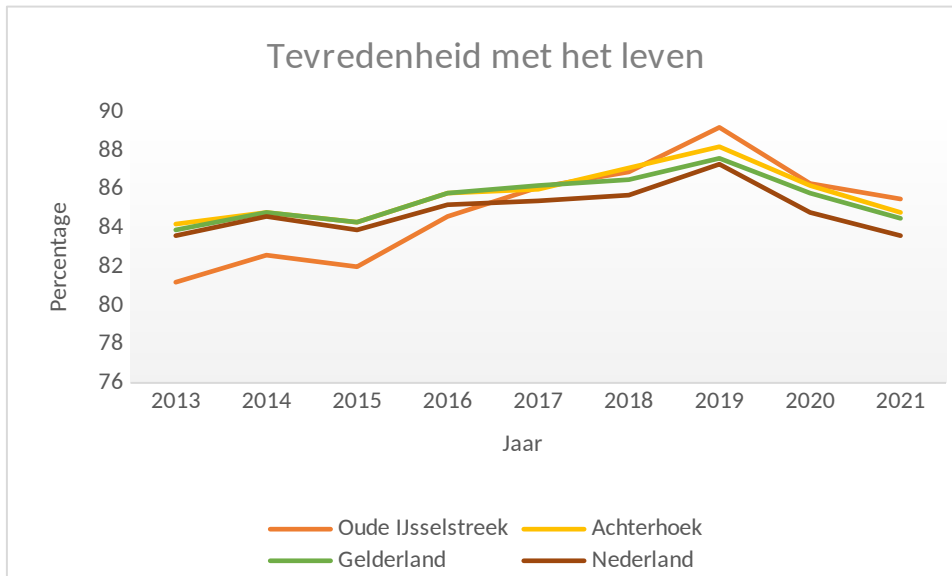
Bedrijventerreinen zijn belangrijke vestigingsplekken voor, en bieden (fysiek) ruimte aan, bedrijven. Met name in de industrie- en bouwsector is een passend bedrijfskavelaanbod van belang.

7.4. Voorzieningen

Wanneer men spreekt over de regio Achterhoek dan spreekt men vaak over de geluksregio van Nederland. Mede daarom werd voor de Achterhoekmonitor onderzoek gedaan naar aspecten van brede welvaart en geluk in de regio, want economie en geld alleen maken niet gelukkig.⁶⁰ Uit de Achterhoek monitor bleek al dat Achterhoekers gemiddeld genomen hun geluk beoordelen met een

⁶⁰ R. Koster, F. de Vor en E. van de Wiel, *Achterhoek Monitor. Editie 2022/23* (Doetinchem 2022).

7.9. Dit beeld wordt nog eens bevestigd door data van het CBS, daaruit blijkt dat het percentage van de bevolking van 18 jaar of ouder dat tevreden is met het leven in Oude IJsselstreek in 2021 ongeveer 85,5% bedroeg.⁶¹ We scoren daarmee net boven het regionaal, provinciaal en landelijk percentage. Daarmee hebben we als gemeente ten opzichte van 2013 een inhaalslag gemaakt, toen scoorden we met 81,2% juist lager dan het regionaal, provinciaal en landelijk gemiddelde.



Uit de Achterhoek Monitor blijkt dat inwoners bij de brede welvaart vooral gezondheid, welzijn en wonen van belang vinden. Naast het vestigingsklimaat voor ondernemers, zijn dit dus belangrijke aspecten om mee te nemen voor het vestigingsklimaat en het geluk van onze huidige en nieuwe inwoners dan wel toeristen en werknemers.⁶²

Belangrijk onderdeel van de randvoorwaarden betreft het voorzieningenniveau. Denk aan winkels, kunst en cultuur, sport of vrijetijdsbestedingen. Het is namelijk niet alleen het smeermiddel van de samenleving, maar helpt ook bij het aantrekken van werknemers en kent vaak ook positieve economische effecten. Aangezien wij een grensgemeente in een grensregio zijn, beperkt het zogenaamde 'daily urban system', het gebied binnen een straal van ongeveer 50 kilometer waarin mensen wonen, recreëren en werken, zich niet tot Nederland.

7.5. Onze rol

Woningbouw

Om de leefbaarheid en economische vitaliteit te borgen, blijven we op lokaal- en regionaal niveau inzetten op een aantrekkelijke woon- en leefomgeving. Naast de beschikbaarheid van voldoende werkgelegenheid is ook de woon- en leefomgeving van belang. Wanneer we de regio kunnen profileren als een aantrekkelijke woon- en leefomgeving kan dit bijdragen aan het aantrekken van nieuw en passend personeel. Daarbij is ook de beschikbaarheid van voldoende voorzieningen op het gebied van zorg, onderwijs, winkelaanbod, sociaal- culturele voorzieningen, een rijk verenigingsleven en een goed onderhouden openbare ruimte van belang. Ook een aantrekkelijk buitengebied met volop recreatiemogelijkheden draagt hieraan bij.

- Om te kunnen voorzien in de woonbehoefte zetten we ons al gemeente, naast allerlei particuliere initiatieven, in voor het realiseren van voldoende woningen op de uitleglocaties;

⁶¹ Zie: <https://www.cbs.nl/nl-nl/visualisaties/regionale-monitor-brede-welvaart/indicator> (geraadpleegd op 03-05-2023).

⁶² R. Koster, F. de Vor en E. van de Wiel, *Achterhoek Monitor. Editie 2022/23* (Doetinchem 2022).

Lenteleven, Biezenakker, De Tuit, Varsseveld Noord en in een latere fase Terborg Voorbroek. Daarnaast zijn we op diverse locaties bezig met het realiseren van flexwoningen.

Op die manier realiseren we een gemêleerd woningaanbod. Voor de levensloopbestendige woningen wordt ook gekeken naar het bouwen van hofjes, om zo de thuiszorg, bijvoorbeeld qua reistijd, efficiënter in te kunnen richten.

Bereikbaarheid

We zetten in op een goede bereikbaarheid (fysiek en digitaal) van inwoners en bedrijven. We zien hier, naast andere opgaven, een aantal specifieke opgaven:

- Bereikbaarheid via de N18. De bereikbaarheid van en naar Arnhem enerzijds en Twente anderzijds wordt hierdoor verbeterd. Dit levert ook extra kansen op voor ontwikkelingen in onze gemeente en dan specifiek Varsseveld mits er goed gekeken wordt naar meekoppelkansen;
- Naast de N18 is het doortrekken van de A15 kansrijk en verbetering van de A12 een absolute must;
- Emmerich (Dld.) is een halteplaats geworden in een snelle verbinding Ruhrgebied-Arnhem-Randstad. Een interessante ontwikkeling voor forensen uit de Achterhoek;
- De ontwikkeling van de RegioExpress en maatregelen om de spoorverbinding vanuit Arnhem tot aan Doetinchem te verdubbelen;
- Verbetering van het openbaar vervoer zodat de Achterhoek beter aangesloten is op omliggende regio's en Duitsland;
- Naast een goede fysieke bereikbaarheid, is een goede digitale bereikbaarheid evenzeer van belang. De aanleg van glasvezel in het buitengebied van onze gemeente is inmiddels afgerond.

Bedrijventerreinen

Aangezien wij als gemeente een belangrijke rol hebben in het realiseren van een passend bedrijfskavelaanbod, zetten we ins voor een passend bedrijfskavelaanbod. Dat doen we zowel op lokaal, als op West Achterhoek en Achterhoek niveau. Door op deze niveaus te werken en oog te hebben voor wensen vanuit het bedrijfsleven en randvoorwaarden, zijn we op basis van het principe "het juiste bedrijf op de juiste plek" in staat bedrijven een passend kavelaanbod te doen.

- Op regionaalniveau werken we met de Achterhoekse gemeente en de provincie aan het Regionaal Programma Werklocaties (RPW) waarin we afspraken maken over beleid, doelstellingen en lange termijnperspectief.
- Op West Achterhoekniveau ontwikkelen we met Bronckhorst, Doetinchem en Montferland gezamenlijke bedrijventerreinen waarbij Montferland zich richt op logistiek en Doetinchem (met het A18 Bedrijvenpark) op onder andere XXL-ruimtevragers.
- Op lokaal niveau kijken we allereerst naar de ontwikkeling van het Varssevelds Industrie Park (VIP) waar we ons richten op maakindustrie, duurzaamheid en groen.

Voor het centrale zuidelijke deel van de gemeente is De Rieze het grootste terrein.

- We kijken hier, met in achtneming van andere visies als het Landschapspark Oude IJsselzone, naar ontwikkelruimte.
- Naast ontwikkelruimte voor nieuwe locaties kijken we ook naar bestaande locaties. Per locatie kijken we naar de verschillende mogelijkheden zijn, van het toekomstbestendig maken tot transformatie.

Voorzieningen

Lokaal en regionaal blijft het met name het in stand en goed bereikbaar houden van voorzieningen de belangrijkste insteek. Tegelijkertijd moeten we als gemeente niet alles zelf te doen, maar juist gebruik maken van hetgeen er (Eu)regionaal is. Dat is ook de strategie die Brainport volgt.⁶³

- Op het vlak van voorzieningen kijken we vanuit deze Economische Beleidsvisie vooral naar detailhandel en winkelcentra. Daar werken we, conform het vastgestelde Ontwikkelingskader detailhandel Oude IJsselstreek, enerzijds vanuit onze rol toe naar groene en compacte centra terwijl we anderzijds de ondernemers en ondernemersverenigingen faciliteren.⁶⁴



In Euregionaal verband gaat het niet alleen over onderwijs, maar ook om andere voorzieningen. En dat biedt kansen.

- Als gemeente moeten we kijken hoe we ons in kunnen zetten voor het verstevigen van de betrekkingen met voorzieningen in Duitsland. De verdere uitwerking hiervan zal vormkrijgen in de nog te ontwikkelen strategienota Duitsland.

⁶³ Zie bijvoorbeeld: <https://brainporteindhoven.com/nl/nieuws/26-projecten-regio-deal-geven-enorme-impuls-aan-brainport-eindhoven> (geraadpleegd op 04-05-2023).

⁶⁴ *Ontwikkelingskader detailhandel Oude IJsselstreek* (Gendringen 2020).