

Raadsvoorstel

Datum raadsvergadering : 27 september 2012

Bundelnummer : 1

12int00751

Ontvangen: 04/10/2012



12rvs0050

Onderwerp : Onderzoeksoopdracht naar een mogelijk fusietraject met de gemeente Doetinchem

Voorgestelde beslissing:

1. De onderzoeksoopdracht naar een mogelijke fusie tussen Doetinchem en Oude IJsselstreek vaststellen. Hiermee opdracht geven voor uitvoering van de eerste fase.

Aanleiding

De gemeenteraden van Doetinchem en Oude IJsselstreek hebben – na de aankondiging door de beide colleges – aangegeven de onderzoeksoopdracht naar een mogelijk fusietraject tussen beide gemeenten in essentie te willen vaststellen. Bijgaande concept onderzoeksoopdracht is het resultaat van intensieve samenwerking tussen beide colleges.

Wat wordt met beslissing bereikt

- Met de vaststelling van de onderzoeksoopdracht door de beide gemeenteraden kan met het onderzoek worden begonnen.

Argumenten om in te stemmen met voorgestelde beslissing(en)

Het onderzoek, een tweetrapsraket.

Vanuit deze gedachte willen de colleges van Doetinchem en Oude IJsselstreek de kansen en mogelijkheden van een bestuurlijke en ambtelijke fusie onderzoeken. We doen dit in twee fasen. In de eerste fase brengen we in beeld wat de feitelijke uitgangssituatie is voor beide gemeenten. Waar zitten overeenkomsten en verschillen? Wat zijn de voor- en nadelen van een bestuurlijke fusie ten opzichte van een ambtelijke fusie? Ook moet de financiële spankracht van een samengevoegde gemeente blijken. Hiervoor moet het onderzoek ook inzicht geven in de financiële situatie van beide gemeenten.

Op basis van de resultaten hiervan bepalen de gemeenteraden of we een tweede fase ingaan. In de tweede fase kijken we meer naar het hoe van een mogelijke fusie. Wat is onze visie en wat betekent dit voor bijvoorbeeld de besturingsfilosofie van een eventuele nieuwe gemeente? En hoe zorgen we ervoor dat de afstand tussen inwoners en gemeente niet groter wordt?

Kosten, baten, dekking

De kosten van het eerste deel van het onderzoek worden geraamd op € 25.000,-. Onze gemeente neemt daarvan de helft voor haar rekening, zodat een bedrag van € 12.500,- ten laste van kosten Algemeen bestuur kan worden gebracht.

De kosten van de tweede fase van het onderzoek brengen we voorafgaand aan besluitvorming in de raad in beeld.

Uitvoering

Voor de uitvoeringsaspecten van het onderzoek (planning e.d.) wordt verwezen naar de concept onderzoeksoopdracht.

Burgemeester en wethouders,

G.H. Tamminga
secretaris

J.P.M. Alberse
burgemeester

vergadering d.d. **27 SEP. 2012**

inform voorstel

zonder hoofdelijke stemming

met ~~algemene~~ stemmen

25 stemmen voor **3** stemmen tegen

aangenomen

aangenomen met amendement.....

aangehouden

verworpen

ter vergadering uitgereikt bij agendapunt.....

in handen B&W gesteld

opmerkingen/loezeggingen:

Afwijking **overgestreken**

*in moedige herinnering -
orderroll bestaat uit:*

1) Finkeijpel / Lokaal Belang

2) Va wand / CDA

3) Merke / PvdA

4) Brub ? WD

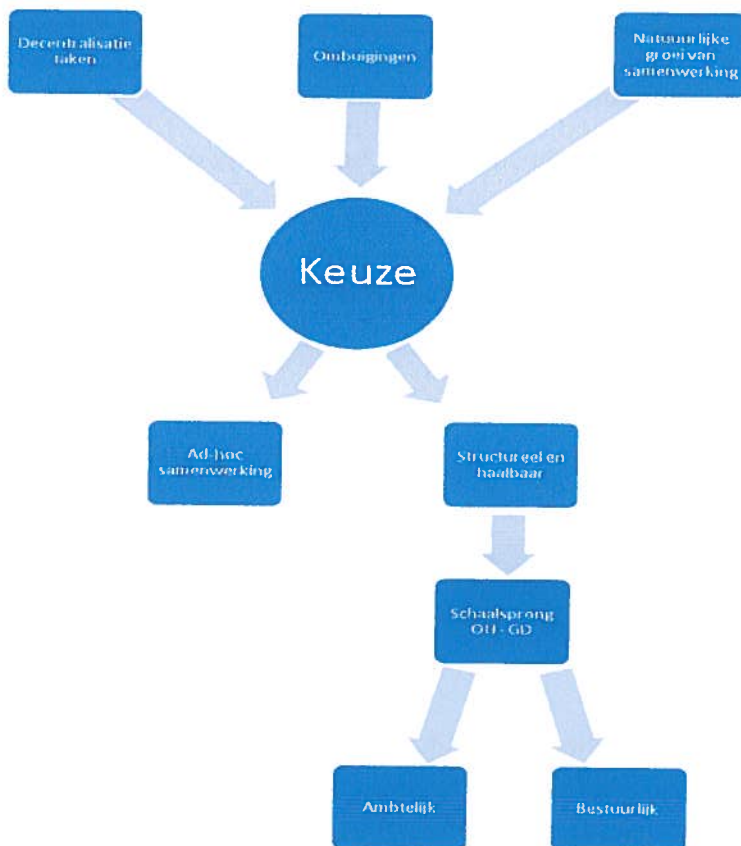
grijter

ONDERZOEKSOPDRACHT van de gemeente Doetinchem en de gemeente Oude IJsselstreek naar een mogelijke fusie van beide gemeenten

1. Overwegingen vooraf

De komende jaren komen gemeenten voor grote uitdagingen te staan. Met name de decentralisaties en de ombuigingen vanuit het Rijk maken het moeilijk voor gemeenten om de kwaliteit van dienstverlening aan inwoners hoog te houden en tegelijkertijd financieel gezond te blijven. In de Achterhoek komt de aanstaande krimp hier nog bij, waardoor het lastig wordt het voorzieningenniveau hoog te houden. Hierdoor worden de eisen aan bestuur en organisatie steeds groter. Samenwerking met bedrijven en instellingen moet worden geïntensiveerd om de regio op de kaart te houden, werkgelegenheid te blijven bieden en jongeren binnen de regio een toekomst te blijven bieden. De regio zet in op een sterke lobbypositie en vergaande samenwerking, onder andere door middel van Achterhoek 2020.

De uitdagingen waar onze gemeenten voor staan, maken dat we een keus moeten maken voor het type samenwerking dat we nastreven; blijven we inzetten op ad hoc samenwerkingsvormen, of kiezen we voor een meer structurele vorm. De gemeenten Doetinchem en Oude IJsselstreek werken op veel vlakken al intensief samen. Wij willen onderzoeken of een structurele samenwerking de kwetsbaarheid vermindert, het mogelijk maakt tegen lagere kosten te opereren en de kwaliteit hoog te houden (de 3 K's). Dit betekent dan dat we een schaa sprong moeten maken. Uitgangspunt is dat de kracht vanuit de samenleving in een gemeente van een grotere schaal ook een grotere rol krijgt.



2. Het onderzoek, een tweetrapsraket

Vanuit deze gedachte willen de colleges van Doetinchem en Oude IJsselstreek de kansen en mogelijkheden van een bestuurlijke en ambtelijke fusie onderzoeken. We doen dit in twee fasen. In de eerste fase brengen we in beeld wat de feitelijke uitgangssituatie is voor beide gemeenten. Waar zitten overeenkomsten en verschillen? Wat zijn de voor- en nadelen van een bestuurlijke fusie ten opzichte van een ambtelijke fusie? Ook moet de financiële spankracht van een samengevoegde gemeente blijken. Hiervoor moet het onderzoek ook inzicht geven in de financiële situatie van beide gemeenten

Op basis van de resultaten hiervan bepalen de gemeenteraden of we een tweede fase ingaan. In de tweede fase kijken we meer naar het hoe van een mogelijke fusie. Wat is onze visie en wat betekent dit voor bijvoorbeeld de besturingsfilosofie van een eventuele nieuwe gemeente? En hoe zorgen we ervoor dat de afstand tussen inwoners en gemeente niet groter wordt?

In het onderzoek zal de provincie Gelderland vanaf het begin betrokken zijn. Hiermee is aandacht en kennis gewaarborgd voor de wettelijke criteria voor (vrijwillige) fusie (wet Arhi): draagvlak, bestuurskracht, duurzaamheid, interne samenhang, regionale samenhang en evenwicht en planologische ruimtebehoefte.

3. Het onderzoek, de eerste fase

In deze fase van het onderzoek zal gekeken worden naar 4 hoofdthema's.

Voor de weging van de resultaten stellen we voor de 3 K's te hanteren.

1. Organiseren van leefbaarheid.

Onderdeel van de meerwaarde is dat we onze primaire taken dichtbij de inwoners willen organiseren. We stellen als kader dat de afstand tussen inwoners en gemeente niet groter mag worden. Hierbij wordt aandacht besteed aan het uitwerken van de filosofie van een gemeente die opschaalt, en dus op een hoger schaalniveau gaat werken, maar daarbij tegelijkertijd dicht bij de burger staat. Hierbij zal nadrukkelijk aandacht zijn voor de relatie tussen stad en kernen.

Vraag 1 Wat is het verschil in dienstverlening en voorzieningen tussen Doetinchem en Oude IJsselstreek?

Vraag 1b Hoe hebben Doetinchem en Oude IJsselstreek wijkwerk en inspraak op dit moment georganiseerd?

2. Meerwaarde

Leidend in het traject is de vraag wat de voor- en nadelen zijn van één gemeente voor inwoners, bedrijven en instellingen en de regio Achterhoek. Hoofdvraag van het onderzoek is dan ook:

Vraag 2 Wat is de meerwaarde voor inwoners, bedrijven en instellingen van beide gemeenten, en de regio Achterhoek als geheel?

3. Financiën

Het onderzoek moet inzicht geven in de financiële situatie van zowel Doetinchem, Oude IJsselstreek en de eventuele nieuwe gemeente.

Vraag 3 Wat is de financiële positie van Doetinchem en van Oude IJsselstreek en wat betekent dit voor een eventuele nieuwe gemeente?

4. Communicatie en bewonersbetrokkenheid

Communicatie

In het onderzoekstraject naar de fusie is zorgvuldige communicatie van groot belang. Duidelijk is dat in beide gemeenten, zowel intern als extern, sprake is van een groot aantal belanghebbenden en geïnteresseerden. In de beginfase van het onderzoekstraject zal een werkgroep communicatie worden ingericht. Deze zal aan de hand van een krachtenveldanalyse een communicatieplan maken.

Bewonersbetrokkenheid

Het belangrijkste onderdeel hiervan is een voorstel voor het nader betrekken van inwoners, belangengroepen, maatschappelijk partners en ondernemers. Dit zal aan de beide gemeentebesturen worden voorgelegd. Het onderzoeksteam maakt gebruik van de ondersteuning van de communicatieteams van beide gemeenten.

Vraag 4 Wat is de meest effectieve vorm van bewonersraadpleging?

We achten het tevens van belang om een raads werkgroep in het leven te roepen die tijdens de onderzoeksfase een klankbord kan zijn voor het onderzoeksteam op het gebied van alle vier de hoofdvragen. In deze klankbordgroep worden de fracties van de twee gemeenteraden vertegenwoordigd. Deze klankbordgroep wordt ingesteld door de raad bij het vaststellen van deze onderzoeksopdracht. In de onderzoeksfase zal de klankbordgroep onder andere op bezoek gaan bij een aantal gemeenten om kennis en ervaringen op te halen. Zij zullen zowel gemeenten bezoeken die een vrijwillige fusie hebben uitgevoerd als gemeenten die een intensieve (ambtelijke) samenwerking tot stand hebben gebracht.

4. Het onderzoek, de tweede fase

Afhankelijk van de bespreking in de raden naar aanleiding van de eerste fase zal in de tweede fase uitvoeriger gekeken worden naar onder andere de sociaaleconomische en sociaal-culturele overeenkomsten en verschillen tussen beide gemeenten. In deze fase kijken we naar wat voor een soort gemeente we willen zijn en wat de organisatorische gevolgen van een eventuele fusie zijn.

Vragen die in een eventuele tweede fase aan de orde zijn:

Inwoners, organisaties en mede-overheden

- Welke rol kan wijk- en dorpsgericht werken spelen in het versterken van de eigen identiteit en redzaamheid van de verschillende wijken en dorpen?
- Wat zijn de sociaal-culturele en sociaal-economische overeenkomsten en verschillen tussen de gemeenten en de gemeenschappen in de gemeente (met aandacht voor stad en kernen)?
- Wat zijn voor- en nadelen van één gemeente voor de inwoners?
- Wat zijn voor- en nadelen van een gefuseerde gemeente voor de Regio Achterhoek en de Achterhoek Coöperatie?
- Wat zijn voor- en nadelen van een gefuseerde gemeenten voor de gemeenschappelijke regelingen waaraan de gemeenten deelnemen?
- Wat is de meerwaarde van één gemeente van 96.000 inwoners voor de positie ervan in nationale en Europese netwerken en maakt de 100.000-inwoners-grens hierbij verschil?
- Maakt één gemeente verschil voor de voorziene demografische ontwikkeling; zo ja: is dit gunstig; zo nee: is dit niet ongunstig?

Gemeentelijke organisatie(s)

- Wat voor soort gemeente willen we zijn, ofwel tot welke besturingsfilosofie leidt de synergie van de twee gemeenten (gegeven gelijke vertrekpunten in beide gemeenten: kracht samenleving aanboren, netwerksamenleving e.d.).
- Wat zijn de organisatorische en culturele overeenkomsten en verschillen tussen de gemeentelijke organisaties? Wat zijn overeenkomsten en verschillen tussen de organisatieontwikkeling in de beide gemeenten?
- Welke gevolgen heeft het samenvoegen tot één gemeente voor lopende projecten van de gemeenten?
- Welke gevolgen heeft een samenvoeging voor ambtenaren?
- Wat zijn de financiële gevolgen van de fusie voor de algemene uitkering gemeentefonds en voor de specifieke uitkeringen?

5. Kosten en planning

Kosten

Het onderzoek wordt in principe uitgevoerd door eigen mensen. Beide gemeenten zullen hiervoor inzet plegen. Er vindt geen onderlinge kostenverrekening plaats. Externe kosten worden gemaakt voor een onafhankelijk procesbegeleider en de toetsing door een accountant in het kader van *due diligence*. Dit zal een accountant zijn die voor beide gemeenten niet werkzaam is. De kosten zullen door de beiden gemeenten gelijkelijk gedragen worden.

Globale planning

Het onderzoek wordt uitgevoerd wanneer en zodra beide gemeenteraden hier mee instemmen. De eerste fase van het onderzoek staat gepland voor de periode van eind september 2012 tot en met november 2012. Afhankelijk van de resultaten van de eerste fase kunnen beide gemeenteraden opdracht geven voor de tweede fase. Hierin zullen dan operationele vragen worden beantwoord over de eventueel nieuw te vormen gemeente. Ook zal aandacht zijn voor de implementatie van de wet Arhi.