

Samen, voor elkaar

Op weg naar een betrokken gemeente.

Beleidsplan

Voorwoord

Het beleidsplan dat voor u ligt is tot stand gekomen in nauwe samenwerking tussen, en met betrokkenheid van, inwoners, raadsleden, portefeuillehouders en ambtenaren. In het plan is onder andere de input verwerkt uit de kaderstellende notitie die de gemeenteraad in december 2013 heeft vastgesteld en de maatschappelijke bouwstenen die zijn voortgekomen uit gespreksrondes tussen inwoners en gemeenteraad. Het beleidsplan volgt daarnaast ook de uitgangspunten zoals het college van Burgemeester en Wethouders en de gemeenteraad hebben vastgesteld in het proces- en werkakkoord.

Met een aantal leden van de gemeenteraad (raadsprojectgroep sociaal) is op 7 juli 2014 een notitie besproken waarin een aantal dilemma's waren uitgewerkt. De raadsleden hebben deze dilemma's vervolgens met hun achterban besproken. Op 29 juli heeft de raadsprojectgroep de dilemma's inhoudelijk besproken. De uitkomsten hiervan zijn verwerkt in dit plan én in de bijlage. Het plan is inmiddels in het college besproken en ligt nu voor bij de raadsprojectgroep en de Wmo-raad. Naar aanleiding daarvan zal het waar nodig nog worden aangepast waarna de gemeenteraad zich op 25 september zal uitspreken over het plan. Daarmee is het plan vastgesteld maar zal de bijlage met keuzes en dilemma's in de komende periode steeds in beweging blijven en constant bij inwoners, raadsleden, portefeuillehouders en ambtenaren punt van bespreking zijn.

1. Oude IJsselstreek in 2020

In 2020 is de gemeente Oude IJsselstreek een gemeente waar de inwoners bewuster en gezonder leven, elkaar ontmoeten en elkaar om hulp durven vragen en helpen. Een gemeente waar kinderen en jongeren kansen krijgen om zich te ontwikkelen en daarvoor een goede basis vinden in onder andere het onderwijs. Een gemeente waar gekeken wordt naar de mogelijkheden van mensen, waardoor ze een bijdrage kunnen leveren aan de maatschappij, betaald of onbetaald. Een gemeente waar mensen zich inzetten voor elkaar en voor hun omgeving, waar mensen zoveel mogelijk zelfstandig zijn en zoveel mogelijk hun eigen problemen oplossen. Een gemeente waarin het prettig wonen is en mensen zich betrokken voelen.

Maar ook een gemeente waar een vangnet aanwezig is voor de mensen die even, of wat langer, een steuntje in de rug nodig hebben. Waar inwoners weten bij wie ze terecht kunnen als vragen of problemen ze boven het hoofd groeien. Een gemeente waar, wanneer dat nodig is, de juiste ondersteuning op korte termijn beschikbaar is. Waar een gezin of huishouden zelf de regie heeft over hun leven, waarbij ze kunnen rekenen op één aanspreekpunt die met hen meedenkt en zorgt dat de ondersteuning of hulp in samenhang en als toevoeging op hun eigen kracht wordt ingezet.

Eén januari 2015 is een belangrijke mijlpaal, op dat moment worden we verantwoordelijk voor een aantal taken die voorheen door het Rijk en de Provincie werden uitgevoerd. Voor de inwoner met een (zorg)vraag verandert er op dat moment nog niet zoveel, de zorg die hij had wordt voortgezet, in de meeste gevallen ook door dezelfde hulpverlener. Maar, als gemeente moeten we meer gaan doen met minder middelen. *Dát* de toekomst er anders uitziet weten we dus zeker, *hoe* het er uitziet weten we nog niet. In deze maatschappelijke agenda beschrijven we waar we naar toe willen. In de aankomende vier jaar zal dat eindpunt niet veranderen maar zullen we wel constant moeten bijsturen op de weg er naartoe. Dit plan is dus constant in beweging, waarbij we sturen op de voorzieningen in de gemeente en de effecten die we willen bereiken. Werkende weg zullen we nog veel moeten leren. Ieder jaar zal daarom bekeken worden of we nog wel de goede dingen doen.

2. De leidende principes.

1. *Voorkomen is beter dan genezen.*
Onze inzet is vooral gericht op het voorkomen van problemen (preventie) en het zo vroeg mogelijk opmerken en aanpakken daarvan.
2. *Verantwoordelijk voor het eigen leven.*
Onze inzet is gericht op het maximaliseren van de regie en de kracht van de inwoner en zijn netwerk. Bij voorkeur en wanneer mogelijk staat de inwoner zelf aan het roer bij het vormgeven en organiseren van zijn ondersteuning.
3. *Voor wat hoort wat.*
Van de inwoners die van ons (financiële) ondersteuning krijgen verwachten wij dat ze ook iets terugdoen voor de inwoners van onze gemeente, bijvoorbeeld in de vorm van vrijwilligerswerk.
4. *De vraag staat centraal, niet het aanbod.*
Ondersteuning is alleen beschikbaar voor wie dat echt nodig heeft en wordt, samen met de inwoner, vormgegeven op basis van zijn vraag.
5. *Zo licht als mogelijk en zo zwaar als noodzakelijk.*
Ondersteuning wordt zo kortdurend, zo eenvoudig en wanneer mogelijk groepsgewijs ingezet.
6. *Een leven lang leren.*
Wij dagen niet alleen onszelf maar ook onze inwoners en organisaties uit om hun talenten in te zetten en hun vaardigheden te blijven ontwikkelen. Uitgangspunt is wat iemand (nog) kan of kan leren.
7. *Korte lijnen en daadkracht.*
Een inwoner hoeft maar één keer zijn verhaal te doen (mits hij het delen van informatie toestaat). Wanneer nodig wordt hulp en ondersteuning direct ingezet. Procedures zijn zo kort en simpel als mogelijk.
8. *Afstemmen.*
Ondersteuning en hulp worden in samenhang ingezet. Professionals en/of vrijwilligers werken elkaar niet tegen maar versterken elkaar.
9. *Resultaat telt.*
We sturen op het beantwoorden van de vraag. Het gaat om het bereiken van resultaat en niet om het leveren van een inspanning.
10. *De vorm van hulp en ondersteuning is aanpasbaar.*
Als meer inwoners om ondersteuning vragen betekent dit dat het beschikbare budget over meer inwoners verdeeld moet worden. Op dat moment beslist de gemeenteraad of de voorziening of ondersteuning op een andere manier moet worden vormgegeven.
11. *Een zachte landing en continuïteit van zorg.*
Voor inwoners die eind 2014 al een vorm van zorg of ondersteuning ontvangen wordt deze zorg gecontinueerd. Wanneer deze zorg afloopt, maar uiterlijk eind 2015, worden met hen nieuwe afspraken gemaakt. Op inwoners die zich na 1 januari 2015 met een hulpvraag melden zijn de nieuwe uitgangspunten direct van toepassing.
12. *Lokaal waar kan, regionaal waar dat beter is.*
We zijn altijd dichtbij en makkelijk bereikbaar. Wanneer dat beter is schakelen we vanuit die lokale omgeving naar regionale (gespecialiseerde) inzet. Deze overgang moet voor de inwoner niet merkbaar zijn.

3. Maatschappelijke thema's

Hieronder zijn de maatschappelijke doelen van de gemeente ondergebracht in thema's. Deze indeling brengt samenhang in de verantwoordelijkheden die de gemeente vanuit verschillende wetgeving en voor verschillende doelgroepen heeft en maakt het mogelijk om te sturen op effecten en een samenhangende aanpak van (hulp)vragen. De agenda loopt daarmee ook dwars door de gemeentebegroting en vraagt van de gemeente om ook intern de inzet af te stemmen. De maatschappelijke agenda draagt bij de maatschappelijke effecten die de gemeente wil bereiken:

- Een betrokken een leefbare samenleving: Inwoners en buurten hebben de ruimte en nemen de verantwoordelijkheid om zelf oplossingen te vinden en kunnen deze uitvoeren met zo min mogelijk interventies. Ze hebben zelf de regie over hun leven en hun leefomgeving.
- Optimale vitaliteit van onze inwoners door een gezonde en stimulerende leefomgeving en voldoende ruimte voor persoonlijke ontwikkeling.
- Noodzakelijke ondersteuning is beschikbaar: voor inwoners die zijn aangewezen op zorg(voorzieningen) is de noodzakelijke ondersteuning beschikbaar, waarbij de gemeente de zorg niet uit handen neemt, maar ondersteunt.

I. Opvoeden, leren en ontwikkelen

Doelen:

- Ouders zijn toegerust om voor hun kinderen te zorgen en hen op te voeden.
- Kinderen/jongeren worden gestimuleerd zich maximaal te ontwikkelen en groeien op tot zelfstandige en betrokken inwoners.
- Kinderen die specifieke ondersteuning nodig hebben bij hun ontwikkeling ontvangen die ondersteuning zoveel mogelijk binnen Oude IJsselstreek.
- Voor kinderen die in en om school ondersteuning nodig hebben, wordt deze ondersteuning op elkaar afgestemd en in samenhang geboden (jeugdzorg en onderwijs).
- Risicjongeren zijn in beeld; er is een goede preventieve aanpak op het gebied van veiligheid waardoor een maatregel vanuit jeugdbescherming of jeugdreclassering zoveel mogelijk voorkomen wordt.
- Het bieden van ontwikkelingsmogelijkheden voor inwoners.

II. Werken, verdienen en uitgeven.

Doelen:

- Iedereen werkt naar vermogen of levert een zinvolle bijdrage aan de maatschappij. Dat kan een betaald-, gesubsidieerd- maar ook vrijwilligerswerk zijn.
- Inwoners met een uitkering leveren daarvoor een passende tegenprestatie in de vorm van bijvoorbeeld vrijwilligerswerk.
- Lokale oplossingen voor zinvolle activiteiten (dagbesteding) voor inwoners waarvoor regulier werk (tijdelijk) niet haalbaar is.
- Het bevorderen van de financiële zelfstandigheid van onze inwoners.
- Het terugdringen van het aantal bijstandsgerechtigden.

III. Samenleven en meedoen.

Doelen:

- Inwoners zijn bereid om naar eigen kunnen, betaald of onbetaald, een bijdrage te leveren aan de samenleving.
- Vrijwilligers en vrijwilligersorganisaties ontvangen ondersteuning om het vrijwilligerswerk uit te kunnen voeren.
- Inwoners zien naar elkaar om, hebben contact met elkaar en zijn betrokken bij elkaar.
- Sociale uitsluiting en isolement (door eenzaamheid, beperkingen, financiële situatie, etc) worden zoveel mogelijk voorkomen.
- Mantelzorgers ontvangen ondersteuning en verlichting van zorg (zoals respijtzorg) die zij nodig hebben om de mantelzorg te kunnen blijven bieden.

- Het bevorderen van actieve deelname van uitkeringsgerechtigden aan de maatschappij.

IV. Gezond leven, bewegen en ontspannen.

Doelen:

- Inwoners, jongeren en ouderen in het bijzonder, hebben een gezonde leefstijl door middel van gezonde voeding en voldoende beweging.
- Inwoners zijn bewuster van schadelijke leefpatronen (zoals alcohol- of drugsgebruik, roken en ongezonde voeding) en passen hun gedrag daarop aan.
- Er zijn voldoende mogelijkheden om te spelen, bewegen en sporten, bijvoorbeeld openbaar groen en sportverenigingen.
- Inwoners die drempels ervaren om te sporten en te bewegen (vanwege gezondheid, beperkingen, overgewicht of financiën) zijn meer gaan bewegen.
- Voor inwoners zijn in de gemeente voldoende activiteiten aanwezig waaraan zij elkaar ontmoeten en waar zij sociale contacten kunnen opdoen dan wel onderhouden.
- Inwoners die hulp/ondersteuning nodig hebben weten waar zij die kunnen vragen of krijgen. Zij durven sneller en makkelijke hulp te vragen en te accepteren.

V. Wonen en veilig leven

Doelen:

- Inwoners zijn verantwoordelijk voor zichzelf en voor hun omgeving. De mensen maken de buurt.
- Er is voldoende passende, geschikte en betaalbare woonruimte.
- Inwoners kunnen zo lang mogelijk zelfstandig blijven wonen.
- Het bieden van een veilige omgeving voor inwoners, met speciale aandacht voor kinderen, ouderen en minima (tijdig opmerken, aanpakken van kindermishandeling en huiselijk geweld).
- De leefomgeving in Oude IJsselstreek is schoon, heel en veilig.
- Creëren/behouden van een passend basisniveau van algemene voorzieningen.

VI. Verzorgen, verplegen en verhelpen.

Doelen:

- Inwoners die hulp/ondersteuning nodig hebben, weten waar zij hulp kunnen krijgen of ondersteuning kunnen vragen.
- Inwoners die ondersteuning nodig hebben ontvangen die zoveel mogelijk binnen Oude IJsselstreek.
- Interventies zien toe op snelle, duurzame oplossingen en bevorderen zoveel mogelijk de zelfredzaamheid.

4. Wat doen we zelf?

De gemeente voert de regie over het proces van de inrichting van ondersteuning en voorzieningen. De gemeente stelt de te behalen effecten en doelen vast. De gemeente houdt grip op de inzet op deze effecten en doelen maar laat inwoners en maatschappelijke organisaties vrij in de vorm waarin ze daaraan werken. De gemeente handelt als netwerkpartner op basis van behoefte en initiatieven uit de samenleving. De samenleving is aan zet en de gemeente faciliteert, ondersteunt en inspireert.

Basisniveau

De gemeente Oude IJsselstreek biedt een algemeen, preventief basisniveau voor alle inwoners. Met het algemene, preventieve basisniveau zorgen we ervoor dat zoveel mogelijk inwoners zonder aanvullende ondersteuning kunnen leven in onze gemeente. Het basisniveau bestaat uit:

- a. Algemeen toegankelijke voorzieningen (sportaccommodaties, bibliotheek, rolstoelpool, etc.
- b. Maatwerkvoorzieningen (passende initiatieven uit de samenleving worden gefaciliteerd)
- c. Wijkgericht werken (professionals en vrijwilligers die inwoners ondersteunen bij het verbeteren van hun leefomgeving of het voorkomen of oplossen van problemen)
- d. Kortdurende individuele ondersteuning
- e. Vrijwilligersondersteuning
- f. Mantelzorgondersteuning
- g. Subsidies (voor verenigingen en stichtingen die bijdragen aan de doelen van deze agenda)

De Rotonde

Het is belangrijk dat inwoners ons met hun (hulp)vragen weten te vinden en dat signalen van problemen (bijvoorbeeld gedragsproblemen, psychische problemen of pesten) in een vroegtijdig stadium worden opgepakt. Daarvoor is een goede samenwerking nodig met bijvoorbeeld scholen, verenigingen en huisartsen. Ook de professionals in de wijk hebben een signalerende rol. Zij staan dichtbij de inwoners en kunnen wanneer nodig snel reageren op signalen uit de wijk.

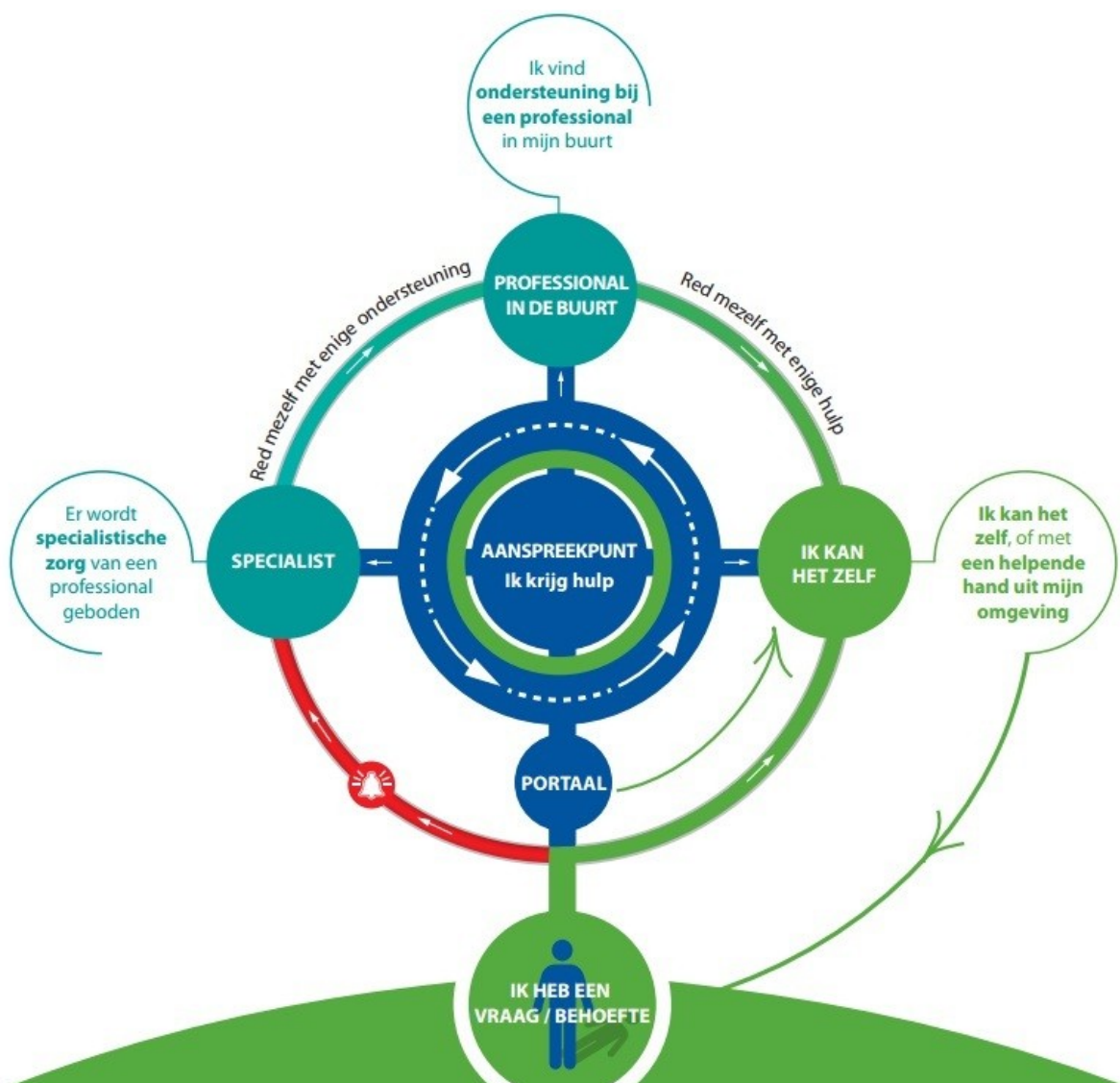
Voor inwoners met een (hulp)vraag leggen wij een virtuele rotonde (figuur 1)ⁱⁱ aan. Deze rotonde kun je als een soort verkeersplein zien waarop je zelf je weg kunt vinden maar waarop ook een wegwijzer staat in de persoon van een aanspreekpunt. De oprit en de eerste afslag van de rotonde zijn gericht op preventie en vroegsignalering: door goede informatievoorziening en kortdurende interventies kunnen de meeste mensen de 1^e afslag nemen en op eigen kracht hun weg vervolgen.

Soms is meer ondersteuning nodig (de 2^e afslag). Daarom staat er op onze rotonde een aanspreekpunt die met de jongere (en zijn gezin) meeloopt, met hen de vraag verkend en hen ondersteunt in het organiseren en coördineren van de benodigde hulpverlening, ook wanneer deze hulp specialistisch is (3^e afslag). Net als in het echte verkeer, rijden onze aanspreekpunten bij spoedgevallen “tegen het verkeer in” en pakken direct de afslag van de specialistische (nood) hulpverlening.

Het aanspreekpunt

Het aanspreekpunt heeft verschillende rollen in zijn contact met onze inwoners. Hij is een ‘vraagverkenner’ en biedt de inwoner ondersteuning bij het inzichtelijk krijgen van zijn situatie en de bijbehorende vraag. Hij is een ‘gids’ die de inwoner de weg kan wijzen in het vinden van de juiste ondersteuning. Hij is een ‘bemiddelaar’ die toegang biedt tot ondersteuning die niet vrij toegankelijk is. In de rol van ‘dienstverlener’ kan het aanspreekpunt beperkte ondersteuning bieden aan de inwoner. Als ‘regisseur’ heeft het aanspreekpunt de mogelijkheid om in te grijpen en besluiten te nemen wanneer de ondersteuning niet goed loopt of er veiligheidsrisico's zijn.

Figuur 1: De Rotonde



5. (Rand)voorwaarden

Sturen op effecten

Wij gaan uit van het principe 'loslaten in vertrouwen'. Wij vertrouwen onze inwoners en wij hebben vertrouwen in de kennis en expertise van gecontracteerde vakkrachten. Vanaf 2015 zijn de maatschappelijke effectenⁱⁱⁱ en de doelstellingen van deze agenda in toenemende mate uitgangspunt voor de te leveren activiteiten. Voor onze gemeente betekent dit dat we de te behalen effecten en doelen vertalen in een aanpak. We vragen organisaties niet meer om een specifiek product of inspanning maar willen heldere afspraken over de wijze waarop zij de beschikbare middelen gebruiken om de beschreven doelen te bereiken. Gemeente, inwoners, vrijwilligers en professionals werken zo samen aan het behalen van de maatschappelijke effecten. Voor deze samenwerking biedt de gemeente handvatten maar wij stellen geen eisen aan de samenwerkingsvorm.

Kwaliteit

De gemeente Oude IJsselstreek streeft naar een passend niveau van ondersteuning voor inwoners die dat nodig hebben. Dat betekent dat de gemeente methodieken ontwikkelt en toepast om resultaten van ondersteuning te toetsen.

Op verschillende manieren en in verschillende fases borgt de gemeente Oude IJsselstreek kwaliteitsaspecten in de diverse werkprocessen. Allereerst is het binnen het inkoopproces^{iv} WMO en Jeugd vastgelegd dat aanbieders moeten beschikken over een breed aantal kwaliteitseisen zoals bijvoorbeeld (maar niet uitsluitend) ISO9001, HKZ certificering. Ook zijn er binnen het inkoopproces eisen gesteld aan bestuur en bedrijfsvoering. Gemeente Oude IJsselstreek voegt daaraan toe dat bestuurders van de door haar gesubsidieerde instelling niet meer verdienen dan de wettelijk vastgestelde norm.

ICT

Wanneer we spreken over verbinden, over regie van de inwoner, het voorkomen van dubbelingen in de registratie en over het slimmer, beter en goedkoper organiseren van ondersteuning, kan ICT een belangrijke ondersteunende rol vervullen. ICT kan de positie van de inwoner versterken en hem de regie over zijn eigen leven geven bijvoorbeeld door zijn eigen vraag te verkennen en informatie te zoeken in het digitale portaal (Rotonde) of in contact te komen met andere inwoners die hem kunnen helpen (via BUUV).

Door het slim inzetten van ICT kan in uitvoeringskosten worden bespaard en kunnen administratieve lasten (en overlast) worden gereduceerd. Daarnaast helpt ICT om nieuwe vormen van dienstverlening/ondersteuning/maatwerk mogelijk te maken. Tot slot kan ICT bijdragen aan het meetbaar maken van onze doelstellingen en het verzamelen en rangschikken van beleidsinformatie. Wij zetten daarom in op flexibele en toereikende ICT-voorzieningen en staan daarbij open voor vernieuwende ICT-oplossingen.

Metten

Omdat de maatschappelijk effecten door verschillende factoren worden beïnvloed is het moeilijk meetbaar te maken in welke mate een bepaalde inzet bijdraagt aan het bereiken van het effect. We zullen nadrukkelijk aandacht besteden aan het meetbaar maken van de effecten/resultaten van ons beleid. Daarvoor zullen meetinstrumenten worden ontwikkeld. Waar het gaat om ondersteuning of hulp voor een inwoner dan meten we het effect direct bij deze inwoner met behulp van de Zelfredzaamheidsmatrix (ZRM).

Communicatie

De transformatie naar het anders doen en denken is leidend. Vanuit de gestelde maatschappelijke effecten kunnen organisaties en individuen elkaar versterken en kunnen verbindingen worden gelegd. Door samenwerking en vernieuwing ontstaan initiatieven. Soms bestaand en soms nieuw. Deze initiatieven brengen we als praktijkvoorbeelden in beeld bij onze inwoners, cliënten, organisaties, in de regio en binnen onze eigen organisatie. De communicatie informeert, inspireert, verschaft duidelijkheid en geeft perspectief. De inwoner moet weten wat hij of zij kan doen en waar informatie te vinden is. Daarbij sluit de communicatie zoveel mogelijk aan bij wat er al is en staat daarbij open voor nieuwe, interactieve communicatiemogelijkheden om de wederkerigheid te bevorderen. Er wordt gebruik gemaakt van een digitaal burgerplatform om inwoners te raadplegen over keuzes en dilemma's en hun ervaringen met de werkwijze van de gemeente.

6. Vernieuwing en innovatie

Bij veranderingen is het essentieel vast te stellen wat werkt en wat niet werkt. In lijn met de werkafspraken zullen we samen met inwoners en samenwerkingspartners in experimenten, binnen de leidende principes, uitproberen op welke wijze wij onze doelen kunnen behalen. De bedoeling is om in korte tijd veel te leren en tot een goede aanpak te komen. Om tot nieuwe vormen en regels te komen is ruimte nodig om af te kunnen wijken van de oude. In de experimenten zoeken we deze ruimte op. De volgende experimenten zijn al klaar om te starten, daarnaast zullen er in de komende jaren nog meer experimenten worden opgezet.

Experiment: Wissel/doorstartwoningen en zorgunit aan huis.

Het doel is om vermijdbare opnames in instellingen te voorkomen. Het komt voor dat door huisuitzetting een kind met problemen moet worden opgenomen (uit huis plaatsing omdat het gezin niet meer over een woning beschikt). Dit zijn ingrijpende en zeer kostbare maatregelen. We willen graag de beschikking hebben over enkele wissel/doorstartwoningen waarin dergelijke gezinnen met strakke begeleiding tijdelijk kunnen worden geplaatst. De zorgunit is een verplaatsbare kleine woonunit waarin een oudere kan wonen bij de woning van een zoon of dochter. Inwoners die graag hun ouder(s) willen verzorgen maar niet over geschikte woonruimte beschikken kunnen dan toch de gewenste mantelzorg realiseren.

Experiment: Voor wat hoort wat; ik wil meedoen

Inwoners met een uitkering die mee willen doen, een tegenprestatie willen leveren in staat stellen deze te leveren. Mogelijkheden bieden hierin te groeien en gewaardeerd te worden. Met een aantal geselecteerde huishoudelijke hulpen duo's vormen die gezamenlijk bij een aantal cliënten huishoudelijk werk uitvoeren. Samen op werken. Er ontstaat wat meer ruimte voor wat betreft huishoudelijke hulp, de uitkeringsgerechtigde zal meer worden gewaardeerd, gevoel eigenwaarde neemt toe, afstand tot arbeidsmarkt neemt in een aantal gevallen af.

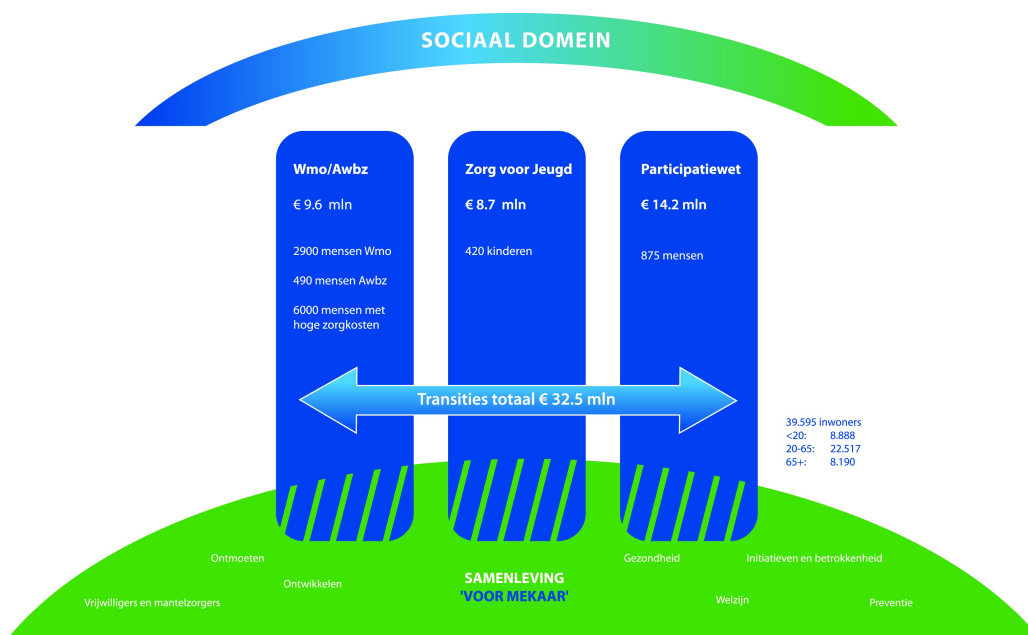
Experiment: Snelle reactie op calamiteit bij jeugdzorg

Ouders proberen meestal heel lang zelf de problemen met een kind op te lossen. Een plotselinge verergering in de situatie doet hen meestal realiseren dat het echt niet meer op eigen kracht gaat. Een noodkreet volgt. Wanneer dan nog moet worden gewacht op de eerste afspraak, de diagnose en de behandelaanpak worden problemen al snel onbeheersbaar voor ouders. We willen een kwartet van professionele jeugdzorgers samenstellen die bij een noodkreet heel snel reageert en meteen begint met het bieden van hulp/behandelen. We verwachten dat de begeleiding/behandeling na een eerste intensieve aanpak vervolgens sneller kan worden teruggebracht en dat ook beter gebruik gemaakt kan worden van de kracht van het gezin.

7. Financiën

De gemeente ontvangt vanuit het rijk middelen voor het sociaal domein (figuur 2). Deze middelen worden hier ook voor ingezet. Geld vanuit dit budget vloeit niet naar andere domeinen. Tegelijkertijd streven we in de uitvoering naar budgetneutraliteit; de uitgaven en inkomsten zijn in evenwicht. Inwoners worden zoveel mogelijk betrokken bij de inkoop van de voorzieningen die zij nodig hebben.

Voor de inzet in het basisniveau zijn al de nodige middelen beschikbaar in de gemeentebegroting. Het gaat daarbij om een bedrag van ongeveer 4,5 miljoen. Hierin zitten de vernieuwingsbudgetten 'welzijn vanaf 0' en 'wijkgericht werken' maar ook een aantal bestaande budgetten waarvan de besteding nog moet worden herzien, zoals bijvoorbeeld de subsidies. Een deel van deze budgetten (ongeveer 1,5 miljoen) wordt ingezet voor wettelijke (preventieve) verantwoordelijkheden zoals bijvoorbeeld de inzet van de GGD, de jeugdgezondheidszorg en het Onderwijs Achterstanden Beleid.



Hoewel het gaat om een integraal budget, heeft de gemeente een beperkte invloed op dit budget, wanneer het gaat over 2015. Voor dat jaar zijn er regionale afspraken gemaakt over inkoop op het gebied van jeugd en Wmo (80% regionaal, 20% lokaal). Daarnaast zijn er al lopende subsidieverplichtingen voor 2015 en soms al verder.

Ten aanzien van het budget voor participatie is van belang dat een zeer groot deel hiervan op gaat aan uitkeringen en de kosten van het ISWI en de Wedeo. Hierdoor is het direct beïnvloedbare budget klein, ca € 300.000. Door in te zetten op het beperken van de instroom, het bevorderen van de uitstroom, beter verhaal en het beperken van de apparaatskosten, kan de invloed op deze budgetten worden vergroot.

Door middel van verschillende experimenten wordt in 2014 en de loop van 2015 onderzocht hoe de gemeente het budget waar zij vanaf 2016 invloed op heeft efficiënt en effectief kan inzetten.

8. Hoe verder?

Onder de maatschappelijke thema's zijn doelen opgenomen. Deze worden, vanuit de afspraken in het proces^{vi}- en het werkakkoord^{vii}, in samenspraak met het netwerk van burgerverbanden (verenigingen, buurtgroepen) en professionele netwerkpartners (welzijnswerkers, zorgaanbieders, woningaanbieders, vrijwilligersorganisaties) uitgewerkt in uitvoeringsplannen en verordeningen.

In de afgelopen periode zijn al een aantal keuzes en dilemma's besproken met de raad en onze inwoners (bijlage 1). Bij het uitwerken van de doelen en het organiseren van de nieuwe taken zullen nieuwe keuzes of dilemma's op ons pad komen. Deze zullen met regelmaat en op verschillende wijzen bespreekbaar worden gemaakt met de gemeenteraad, de netwerken in de gemeente of individuele inwoners via bijvoorbeeld het digitaal burgerplatform.

Op deze manier werken wij met en voor elkaar aan de toekomstbestendige gemeente die we in 2020 willen zijn.

Bijlage 1 – Actief overzicht van keuzes en dilemma's

Deze bijlage is een actief overzicht van de keuzes die gemaakt zijn en moeten worden. Dit betekent dat het overzicht niet volledig is maar in de komende periode steeds zal worden aangevuld en geactualiseerd met nieuwe keuzes, dilemma's of actiepunten. Hoe we omgaan met nieuwe keuzes en dilemma's staat beschreven in hoofdstuk 8.

Thema	Onderwerp	Keuze	Besproken met:	d.d.:	Status/actie
I. Opvoeden, leren en ontwikkelen.	...				
II. Werken, verdienen en uitgeven	Ondersteuning - Participatiewet	We bieden geen ondersteuning aan inwoners die naar onze inschatting zonder hulp een baan kunnen vinden.	raadswerkgroep	29 juli 2014	Consensus
	Preventie	Preventie zetten we op alle inwoners in, maar ook op specifieke groepen zoals jeugd.	raadswerkgroep	29 juli 2014	Consensus
	Compensatie werkgevers	Werkgevers worden gecompenseerd voor een eventueel verminderde arbeidsproductiviteit van onze werkzoekenden. Zowel de hoogte als de duur van de compensatie zijn afhankelijk van de geleverde arbeidsprestatie.	raadswerkgroep	29 juli 2014	
	Minimabeleid	De inkomensgrens voor minimabeleid wordt vastgesteld op 110% waarbij een draagkrachtberekening wordt uitgevoerd.	raadswerkgroep	29 juli 2014	Consensus
	Werken moet lonen	Een inwoner moet er niet op achteruit gaan als hij werk accepteert.	raadswerkgroep	29 juli 2014	Consensus
III. Samenleven en meedoen	Preventie	Preventie zetten we op alle inwoners in, maar ook op specifieke groepen zoals jeugd.	raadswerkgroep	29 juli 2014	Consensus
	...				

IV. Gezond leven, bewegen en ontspannen.	Sport	Sportverenigingen van de toekomst zijn sterke netwerkpartners in de wijk. Zij worden ondersteund.			- herijking subsidieregeling
V. Wonen en veilig leven.	...				
VI. Verzorgen, verplegen en verhelpen.	Huishoudelijke hulp	Huishoudelijke hulp is geen algemene voorziening maar een maatwerkvoorziening voor inwoners die dat zelf niet kunnen (laten) uitvoeren.	raads werkgroep	29 juli 2014	- Aanpassen instroomcriteria in verordening.
	Wtcg	De middelen vanuit de WTCG (Wet tegemoetkoming chronisch zieken en gehandicapten) worden toegevoegd aan de bijzondere bijstand. Deze middelen komen daarmee ten goede aan chronisch zieken die hun ziektekosten niet zelf kunnen betalen.	raads werkgroep	29 juli 2014	- voortschrijdend inzicht t.o.v. standpunt dat op 29 juli is bepaald.
	Eigen bijdrage	Landelijke norm volgen.	raads werkgroep	29 juli 2014	- geen consensus. Meerderheid kiest voor volgen landelijke norm.
	PVB	Zoveel mogelijk vormen van ondersteuning en zorg worden mogelijk gemaakt via een Persoon Volgend Budget (PVB). Voor ondersteuning die niet in een PVB past geldt dat we in overleg met de inwoners uitgaan van maatwerkoplossingen.	raads werkgroep	29 juli 2014	- geen consensus. Meerderheid kiest voor zoveel mogelijk via PVB.

Verwijzingen

- ⁱ Kaderstellende notitie *Nieuwe betrokkenheid*, december 2013
- ⁱⁱ Groeidocument *De Rotonde. Toegang tot ondersteuning en hulp in de gemeente Oude IJsselstreek*. Versie 3.3, mei 2014
- ⁱⁱⁱ Kaderstellende notitie *Nieuwe betrokkenheid*, december 2013
- ^{iv} Offerteaanvraag *Jeugdhulp 2015 Achterhoekse gemeenten*, augustus 2014, en Offerteaanvraag *Wmo 2015 aanbesteding begeleiding en kortdurend verblijf in de Achterhoek*, augustus 2014.
- ^v Zie ook: *Communicatieplan lokaal sociaal domein*, maart 2014 en *Regionaal communicatiekader Sociaal domein*.
- ^{vi} Procesakkoord *Zo zijn onze manieren*. April 2014.
- ^{vii} Werkakkoord *Zo zijn onze afspraken*. Mei 2014