

# Samen, voor elkaar

Op weg naar een betrokken gemeente.



## Uitvoeringsplan

Versie 1.0

24 oktober 2014

## **VOORWOORD**

Op 25 september 2014 heeft de gemeenteraad het beleidsplan 'Samen, voor elkaar' vastgesteld. In dat beleidsplan staan de kaders waarbinnen de gemeente haar taken in het sociaal domein wil uitvoeren. En ook de leidende principes, die de grondslag vormen voor de wijze waarop dit werk gedaan wordt.

Voor u ligt het uitvoeringsplan. Hierin leggen we vast hoe we vanuit die kaders en leidende principes onze taken binnen het sociaal domein gaan uitvoeren. Het uitvoeringsplan is tot stand gekomen in een samenwerking tussen raadsleden, portefeuillehouders, inwoners en ambtenaren. Op 9 en 15 oktober 2014 zijn er raadsrotondes over dit uitvoeringsplan geweest. Er is ingesproken vanuit de Wmo-raad en vanuit de verschillende raadsfracties input gegeven op de eerste concepten. Daarna is het op 30 oktober 2014 ter besluitvorming aan de raad voorgelegd.

Dit alles betekent echter niet dat het uitvoeringsplan klaar is. Het leren over onze nieuwe taken vergt dat dit document regelmatig wordt bijgesteld. In 2015 en ook in de jaren daarna. Dit doen we steeds in samenwerking, vanuit het procesakkoord.

## 1. Leidende principes

De leidende principes<sup>1</sup> die in het beleidsplan zijn vastgesteld zijn de basis voor alles wat de gemeente doet, en gaat doen. De leidende principes zijn bedoeld om een verandering te realiseren in de wijze van organiseren, de inzet en de houding. Dit geldt voor zowel inwoners, maatschappelijke organisaties, zorgleveranciers als onszelf. Het uitvoeringsplan, en alles wat daaruit voortvloeit, wordt dus constant getoetst aan deze principes.

1. Voorkomen is beter dan genezen.
2. Verantwoordelijk voor het eigen leven.
3. Voor wat hoort wat.
4. De vraag staat centraal, niet het aanbod.
5. Zo licht als mogelijk en zo zwaar als noodzakelijk.
6. Een leven lang leren.
7. Korte lijnen en daadkracht.
8. Afstemmen.
9. Resultaat telt.
10. De vorm van hulp en ondersteuning is aanpasbaar.
11. Een zachte landing en continuïteit van zorg.
12. Lokaal waar kan, regionaal waar dat beter is.

Voor de uitvoering heeft de gemeenteraad een aantal aanvullende principes vastgesteld:

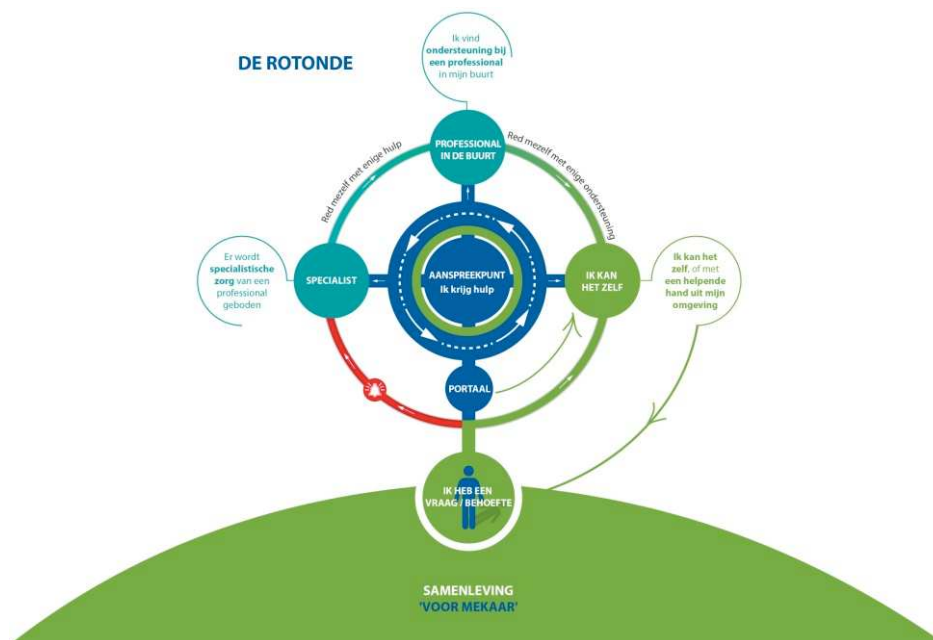
- a. Preventie is de kapstok, naar houd oplossingsgeld in je zak.
- b. Snel inzetten bij 1<sup>e</sup> signalen
- c. Zet in op kansrijke zaken
- d. Wortel, niet stok
- e. Kwartaalijks monitoring

## 2. HOE gaan we werken?

We gaan uit van een samenleving waarin we samen met inwoners en organisaties meer kunnen doen met minder middelen. De gemeente heeft een regierol die bestaat uit faciliteren, inspireren en ondersteunen waarbij de leidende principes<sup>1</sup> uit het beleidsplan centraal staan.

In het beleidsplan is De Rotonde beschreven als model voor de manier waarop we werken. De Rotonde is een soort verkeersplein met verschillende afslagen: ondersteuning, hulp en zorg. Het Aanspreekpunt is de wegwijzer die op de Rotonde staat. Het Aanspreekpunt heeft een centrale functie die betrekking heeft op alle afslagen.

- Afslag 1: ondersteuning in het basisniveau
- Afslag 2: hulp
- Afslag 3: zorg/specialistische hulp



<sup>1</sup> Beleidsplan *Samen, voor elkaar. Naar een betrokken gemeente*. September 2014, Versie 1.0, p.4

De werking van De Rotonde en iedere afslag op De Rotonde wordt hieronder verder uitgewerkt. Per afslag staat beschreven wat er achter te vinden is. En met wie er binnen deze afslag verbinding is. Want het leggen van verbinding met maatschappelijke partners (politie, Wonion, onderwijs etc.) en leveranciers is een belangrijk onderdeel van het uitvoeringsplan. Zonder samenwerking geen oplossing.

### **Afslag 1: Ondersteuning in het basisniveau.**

Ondersteuning in het basisniveau is gericht op preventie en vroegsignalering. Het kent drie vormen: informatie, advies en ondersteuning. Informatie is algemeen; van toepassing op iedereen. Bijvoorbeeld een informerende website. Advies is informatie die op één specifiek persoon of gezin is gericht. Denk daarbij aan een informeel gesprek. Bij ondersteuning is sprake van een kortdurende en eenvoudige interventie, zoals een paar coachende gesprekken.

De gemeente zorgt dat er ondersteuning in het basisniveau beschikbaar is. In welke vorm dat wordt ingevuld, zal steeds veranderen. Dit is afhankelijk van de vraag van de inwoners en de trends die in de samenleving spelen.

Ondersteuning in het basisniveau is vrij toegankelijk. Iedere inwoner van Oude IJsselstreek kan hier gebruik van maken, zonder dat de gemeente hier toestemming voor hoeft te geven. Het is ook de eerste plek waar inwoners zelf kunnen zoeken naar een oplossing voor hun hulpvraag. Zo houden zij zelf de regie.

Inwoners die niet bekend zijn met ondersteuning in het basisniveau, worden doorverwezen. Dat kan de gemeente zelf doen, maar ook anderen. Een huisarts bijvoorbeeld, of de politie, of een van de leveranciers in het sociaal domein. Het is daarom belangrijk dat de ondersteuning in het basisniveau voor iedereen te vinden en te bereiken is. Dat er goede verbindingen gemaakt worden. Het wijkgericht werken, dat onderdeel is van het basisniveau, is hier een belangrijke schakel in.

Met betrekking tot ondersteuning in het basisniveau zorgt de gemeente ervoor dat:

- deze beschikbaar is,
- deze bereikbaar is; iedereen kan het vinden
- deze aangepast kan worden op basis van vragen,

#### *De kenmerken van ondersteuning in het basisniveau op een rij:*

Toegang:	Vrij toegankelijk	
Type:	Collectief/kortdurend individueel	
Soort:	Informatie, advies en (cliënt)ondersteuning	
Beschikbaar:	In het gebied of digitaal	
Inkoop:	Lokaal	
Verbinden met:	- Onderwijs - Kinderopvang - Verenigingen - inwoners initiatief	Via: - Professionals in buurt - Buurtsportcoaches - Wijkcoördinator
Netwerkpartners:	Woningbouwvereniging, politie, onderwijs, etc.	

### **Afslag 2: Hulp**

Wanneer er bij een inwoner een vraag of probleem is ontstaan wordt basishulp ingezet. Basishulp is hulp die individueel maar wel in de eigen omgeving geboden kan worden. Basishulp is er in verschillende soorten en maten. Een deel ervan wordt ingezet op vragen of problemen die makkelijk getoetst kunnen worden, bijvoorbeeld de vraag om een uitkering of een rolstoel. Een andere deel is moeilijker te toetsen omdat er bijvoorbeeld verschillende dingen aan de hand zijn of de vraag niet duidelijk is. Het eerste deel kan door een professional met een mandaat worden ingezet, bijvoorbeeld een medewerker van het zorgloket, een medewerker van de sociale dienst of de jeugdgezondheidszorg. Het tweede deel wordt via het Aanspreekpunt getoetst en ingezet. Ook de huis- en jeugdarts mogen basishulp inzetten.

Met betrekking tot hulp zorgt de gemeente ervoor dat:

- deze beschikbaar is;
- professionals met een mandaat zijn aangewezen en uitgerust om basishulp toe te kennen;
- er voldoende Aanspreekpunten beschikbaar en uitgerust zijn om basishulp toe te kennen;

- Aanspreekpunten voor de toekenning gespecialiseerde kennis kunnen raadplegen;
- er afspraken zijn met huisarts en zorgverzekering over het toekennen van basishulp aan onze inwoners.

*De kenmerken van hulp op een rij:*

Toegang:	Via Aanspreekpunt, professional met mandaat, huis- of jeugdarts, wijkverpleegkundige	
Type:	Individueel	
Soort:	Uitkering, bijstand, individuele voorziening, begeleiding	
Beschikbaar:	In het gebied	
Inkoop:	Lokaal/Regionaal	
Gemeentelijke inzet verbinden met:	Specialisten zoals: <ul style="list-style-type: none"> <li>- fysiotherapeut</li> <li>- gedragsdeskundige</li> <li>- psycholoog/psychiater</li> <li>- arts</li> <li>- etc.</li> </ul>	Via: Aanspreekpunt
Netwerkpartners:	Huisarts, wijkverpleging, zorgverzekering	

**Afslag 3: Zorg/specialistische hulp**

Zorg/specialistische hulp kan door het Aanspreekpunt, huisarts of jeugdarts worden ingezet. Ook kan er een rechterlijke uitspraak aan te pas komen.

*Met betrekking tot zorg/specialistische hulp zorgt de gemeente ervoor dat:*

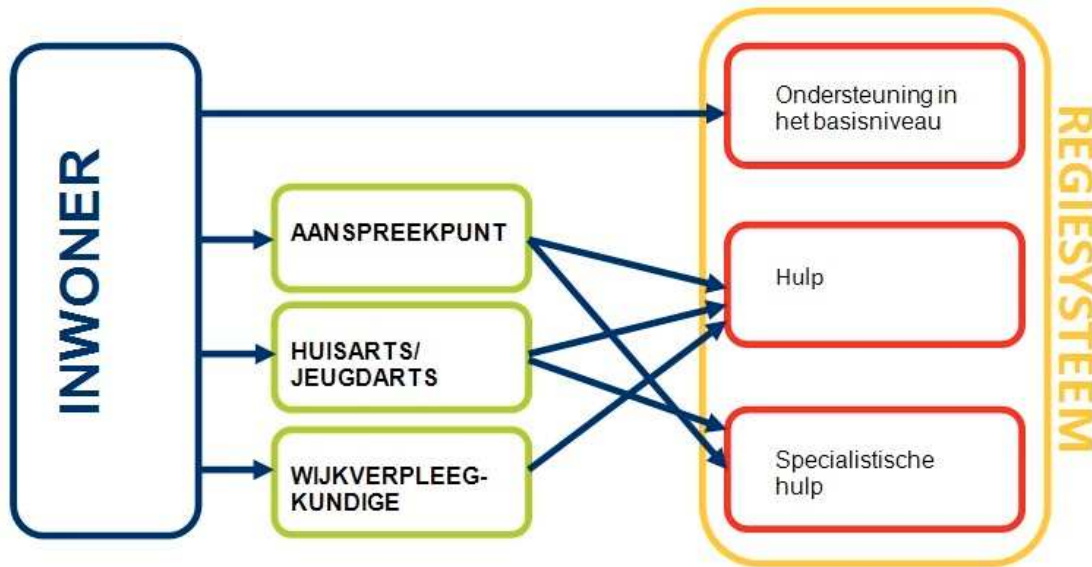
- deze beschikbaar is;
- Aanspreekpunten beschikbaar en uitgerust zijn om zorg en specialistische hulp toe te kennen;
- Aanspreekpunten voor de toekenning gespecialiseerde kennis kunnen raadplegen;
- er verbinding is met de Raad van de Kinderbescherming.

*De kenmerken zorg/specialistische hulp op een rij:*

Toegang:	Via Aanspreekpunt, huisarts, jeugdarts	
Type:	Individueel	
Soort:	Voogdij, reclassering, residentieel, behandeling	
Beschikbaar:	Regionaal/landelijk	
Inkoop:	Regionaal landelijk	
Gemeentelijke inzet verbinden met:	Specialisten zoals: <ul style="list-style-type: none"> <li>- fysiotherapeut</li> <li>- gedragsdeskundige</li> <li>- psycholoog/psychiater</li> <li>- arts</li> <li>- AMHK/Veilig thuis</li> <li>- etc.</li> </ul> Raad van de kindbescherming	Via: Aanspreekpunt
Netwerkpartners:	Huisarts, zorgverzekering, Raad van de kindbescherming	

**3 HOE krijgt de inwoner beschikking over ondersteuning en hulp?**

In het schema hieronder is uitgewerkt hoe de inwoner beschikking krijgt over ondersteuning en hulp die door de gemeente wordt bekostigd. In de matrix in bijlage 1 is uitgewerkt welke ondersteuning, hulp en specialistische hulp de gemeente verzorgt. Hulp die vanuit de Wet langdurige zorg (Wlv) of de Zorgverzekeringswet (Zvw) worden ingezet is hierin dus niet meegenomen.



#### *De inwoner*

De inwoner kan rechtstreeks (zonder tussenkomst van de gemeente) gebruik maken van de ondersteuning in het basisniveau. Wanneer deze ondersteuning individueel is dan wordt deze ook vastgelegd in het regiesysteem, de professional in de buurt krijgt daarvoor toegang tot dit systeem. De inwoner kan niet rechtstreeks gebruik maken van hulp of specialistische hulp.

#### *Het Aanspreekpunt*

Het Aanspreekpunt helpt de inwoner bij het opstellen van zijn Aanpak. Als hulp of specialistische hulp onderdeel zijn van deze Aanpak dan besluit het Aanspreekpunt over de inzet daarvan, dat kan zijn in de vorm van hulpverlening of een persoons volgend budget. Het Aanspreekpunt heeft hiervoor mandaat. De Aanpak, inclusief de afspraken over de inzet van hulp worden vastgelegd in het regiesysteem.

#### *De huisarts/jeugdarts*

De huisarts en de jeugdarts (jeugdgezondheidszorg) zijn bevoegd om inwoners toe te leiden naar jeugdhulp (hulp en specialistische hulp voor jeugdigen). Onderdeel van het uitvoeringsplan is het maken van afspraken met deze artsen over hoe we de samenhang in de hulpverlening bewaren en hoe deze inzet door de gemeente kan worden geregistreerd.

#### *De wijkverpleegkundige*

De wijkverpleegkundige is bevoegd om medische zorg, zoals wijkverpleging, in te zetten. In het kader van de integraliteit is het mogelijk om de wijkverpleegkundige een mandaat te geven om hulp of specialistische hulp in te zetten. Hierover moet de gemeente nog afspraken maken met de aanbieders van wijkverpleging en de zorgverzekeraar. De wijkverpleegkundige moet toegang krijgen tot het regiesysteem om daarin de Aanpak en de in te zetten hulp te registreren.

#### **4. WAT gaan we doen?**

In het beleidsplan zijn de zes maatschappelijke thema's beschreven die centraal staan in de komende periode. Per thema is een aantal doelstellingen geformuleerd. In de matrix in bijlage 1 is per thema weergegeven welke inzet we als gemeente plegen om die doelstellingen te behalen: wat faciliteren en ondersteunen we?

- I. Opvoeden, leren en ontwikkelen
- II. Werken, verdienen en uitgeven.
- III. Samenleven en meedoen.
- IV. Gezond leven, bewegen en ontspannen.
- V. Wonen en veilig leven
- VI. Verzorgen, verplegen en verhelpen

De matrix is een eerste raamwerk. Een deel van de invulling is ingegeven vanuit onze (nieuwe) wettelijke taken, zoals de jeugdbescherming en specialistische hulp. Het andere deel van de inzet wordt nader ingevuld op basis van de behoefte, en in aanvulling op de inzet van de samenleving, zoals bijvoorbeeld gebiedsgerichte gezondheidsbevordering en de inzet van buurtsportcoaches. Alle

inzet in de matrix wordt getoetst aan de leidende principes uit het beleidsplan.

Naast de inzet per thema wordt weergegeven bij elke afslag op De Ronde die inzet past en welke status de inzet heeft. Bij de bespreking van een aantal dilemma's in de raadsronde is per thema een opdracht meegegeven aan het college. Deze staan ook in de matrix verwoord.

## **5. WAT hebben we daarvoor nodig (randvoorwaarden)**

### **5.1 Sturen op effecten**

Sturen op effecten betekent dat het sturen op producten wordt losgelaten. Het is niet meer van belang hoeveel eenheden zorg je levert, maar wat daar mee wordt bereikt. De leidende principes en doelen bij de thema's uit het beleidsplan, zijn daarbij maatgevend. Een instrument hiervoor wordt ontwikkeld.

Uitvoeringsvraagstuk:

- Het ontwikkelen van een sturingsmethodiek op effecten.

### **5.2 ICT**

Voor de inrichting van de ICT-voorzieningen is in 2014 een impactanalyse uitgevoerd. Uit deze analyse komt naar voren dat er, naast de bestaande systemen, vijf functionaliteiten zijn, die beschikbaar moeten zijn om de taken in het sociaal domein op een goede wijze te kunnen vervullen. Het gaat om de volgende functionaliteiten:

#### 1. Het Portaal

Er is een portaal, dat toegang geeft tot De Ronde. Het Portaal bevat alle algemene informatie over het sociale domein en stimuleert inwoners bij het vinden van oplossingen gebaseerd op zelfredzaamheid vanuit het basisniveau. Het Portaal is voor iedereen beschikbaar. Inwoners die onvoldoende digitaal zijn kunnen hulp vragen in hun eigen netwerk of contact opnemen met de gemeente (telefonisch of fysiek). Een ander kan deze inwoner helpen om het Portaal te doorlopen. Het Portaal wordt doorlopend bijgehouden en doorontwikkeld, om steeds actueel te blijven.

#### 2. Het regiesysteem

Het regiesysteem helpt bij de vraagverheldering en de het opstellen van De Aanpak. Daarnaast ondersteunt het de Aanspreekpunten in het voeren van regie op hun dossiers. Het regiesysteem is bereikbaar voor de Aanspreekpunten, maar ook de inwoners en de Tijdelijke Werk Organisatie (TWO) op het gebied van Participatie.

#### 3. CORV

De informatie-uitwisseling rondom jeugdbescherming en jeugdreclassering tussen de justitiële keten en de gemeente gebeurt via de Collectie Routeer Voorziening (CORV). Er is een applicatie die de berichtenuitwisseling beheert.

#### 4. GWS+

Het beheren van de informatie over de individuele voorzieningen die een inwoners heeft, gebeurt via GWS+. In 2014 gebeurde dit al voor de klanten van het zorgloket (Wmo), vanaf 1 januari 2015 ook voor de nieuwe klanten op het gebied van Wmo 2015 en Jeugdwet. Vanuit GWS+ vindt monitoring van aantallen ingezette voorzieningen en daaraan gekoppelde kosten.

#### 5. Sturing en verantwoording

Ondersteunen van beleidsvorming, sturing en verantwoording in het sociaal domein door het geven van inzicht in resultaten op basis van geaggregeerde zorgaantallen en effectmetingen.

### **5.3 Meten**

Per kwartaal wordt een rapportage opgeleverd en met de raad besproken. Hierbij is aandacht voor de financiële stand van zaken (lopen we nog 'in de pas'), maar ook inhoudelijk: welke resultaten bereiken we, waar missen we wat en waar lopen we tegenaan? (plan-do-check-act cyclus)

Uitvoeringsvraagstuk:

- Bepalen van indicatoren
- ontwikkelen van een meetinstrument

- vormgeven van voortgangsrapportage ten behoeve van kwartaalijks terugkoppeling met raad

#### 5.4 Privacy

Privacy is een groot goed. Het is belangrijk om zorgvuldig om te gaan met persoonsgegevens, zeker in het sociaal domein. Tegelijkertijd is het voor bijvoorbeeld vroegsignalering of een integrale aanpak van problemen van essentieel belang dat relevante informatie kan worden gedeeld. Het uitgangspunt één inwoner, één Aanspreekpunt, één Aanpak kan alleen effectief zijn, wanneer dat ene Aanspreekpunt ook alle informatie beschikt die voor de Aanpak nodig zijn.

De informatie over de inwoner met een hulpvraag, wordt bewaard in het regiesysteem. Dit kan putten uit onderliggende databronnen, zoals de GBA of GWS+. De gemeente is beheerder van deze informatie. De inwoner kan de gemeente toestemming geven om deze informatie (of een deel daarvan) te delen met derden, zoals de zorgleverancier. De Aanspreekpunten maken dit onderwerp bespreekbaar tijdens de huisbezoeken. Daarbij wordt de inwoner geïnformeerd over zijn rechten ten aanzien van de privacy en de gevolgen die verbonden zijn aan zijn keuzes op dit gebied.

#### 5.5 Communicatie

Communicatie over de veranderingen, de nieuwe taken en de wijze waarop de gemeente daar invulling aan geeft wordt uitgevoerd vanuit het communicatieplan<sup>2</sup>. Bijzondere aandacht heet de centrale boodschap:

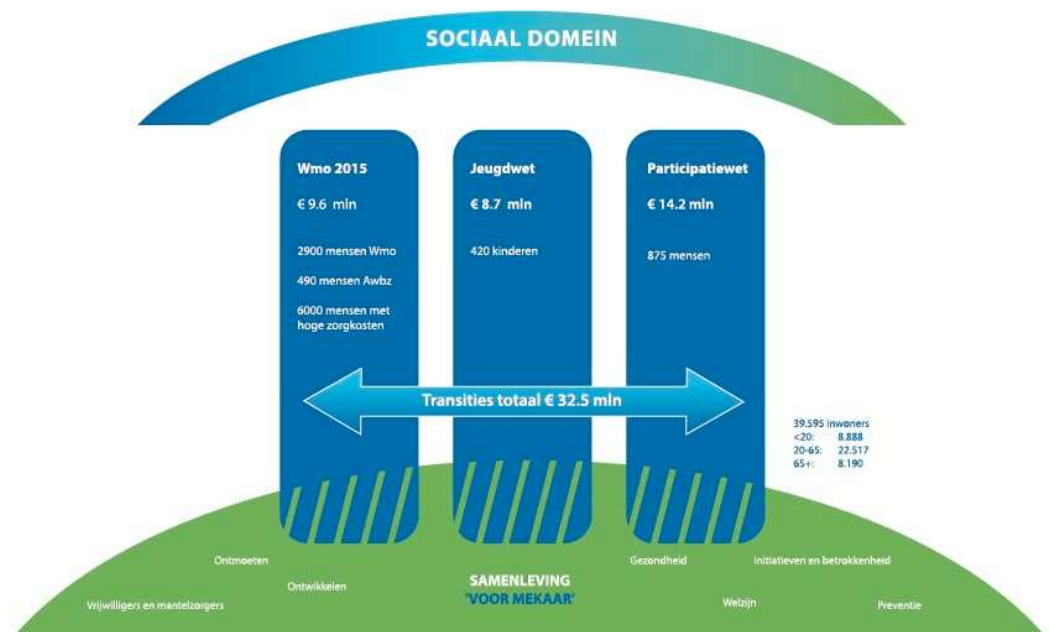
- de inwoner is en blijft zelf verantwoordelijk voor zijn leven;
- we gaan uit van de vraag en leveren van hieruit maatwerk, waarbij doel is mensen zoveel mogelijk in eigen kracht te zetten en te houden.

Communicatie op deze boodschap is al ingezet in de tweede helft van 2014 en wordt gecontinueerd, met een brede inzet aan communicatiemiddelen.

#### 5.6 Financiën

We zien het sociale domein als één geheel. Hierin zijn zowel de middelen voor de transities als de middelen voor activiteiten aan de 'voorkant' (het basisniveau) zoals bijvoorbeeld preventie, welzijn, vrijwilligers- en mantelzorgondersteuning, het verenigingsleven meegenomen. Uitgangspunt is om uit te komen met de beschikbare middelen. Tussen de verschillende budgetten is verschuiving mogelijk, waardoor we budgetten ont-schotten en maximale flexibiliteit creëren. Hoe hoog het exacte budget is in het basisniveau (samenleving) hangt mede af van de keuzes die vanuit het procesakkoord worden gemaakt op het gebied van verenigingen en voorzieningen, armoedebeleid en in de verdere uitwerking van het basisniveau.

In 1 oogopslag:



<sup>2</sup> Communicatieplan



## Bijlage 1: Matrix: wat gaan we doen

<b>Transformatie</b>					
Een aantal experimenten is niet toe te schrijven aan de maatschappelijke thema's maar dragen bij aan de transformatie in het algemeen.					
wat gaan we doen		afslag			status
algemeen	specifiek	1	2	3	
T-A Brede experimenten	<b>Experiment de-institutionaliseren</b>				
	<b>Experiment verminderen verkeerde financiële prikkels</b>				

## Thema I: Opvoeden, leren en ontwikkelen

Opdracht vanuit raadsrotonde: Preventie is de kapstok en staat voorop. Extra inzet op preventie heeft prioriteit, echter niet specifiek op een leeftijdsgroep gericht. Binnen alle leeftijden (tot en met 18-23 jaar) ligt de focus op vroege signalering en hierop direct inzet plegen om erger te voorkomen.)

wat gaan we doen		afslag			status
algemeen	specifiek	1	2	3	
I-A Opvoed- en opgroei-ondersteuning/gewoon opvoeden/preventie	Basistaken Jeugdgezondheidszorg (JGZ)	X			Wettelijke taak
	Homestart (Maatwerk JGZ)	X			Huidige CJG-taak
	Videotraining (Maatwerk JGZ)	X			Huidige CJG-taak
	Professional voor informeel gesprek/coachend gesprek/doorgeleiding naar Aanspreekpunt (JMW, SMW)	X			Huidige CJG-taak
	Collectief aanbod Jeugd- en opvoedhulp (themabijeenkomsten, voorlichting, etc.)	X			Huidige CJG-taak
I-B Voorkomen van ontwikkelingsachterstanden	VVE-dagdelen op kinderdagverblijf of peuterspeelzaal	X			Wettelijke taak. In te zetten via de JGZ.
	Boekenpret	X			
	Taalscreening (Maatwerk JGZ)	X			Huidige CJG-taak
	Peutertaaltoets	X			
I-C Ondersteunen leerweg	Info en advies binnen de leerweg	X			Passend onderwijs
	Collectieve steun bij de leerweg	X			Passend onderwijs
	Individuele steun bij de leerweg		X		Passend onderwijs-jeugd-zorg
I-D Ondersteunen startkwalificatie	Info en advies ten aanzien van opleiding en arbeid	X			
	Info en advies ten aanzien van arbeid	X			
	Collectieve steun naar startkwalificatie		X		
I-E Aansluiten op vindplaatsen	Verbinden professionals in de wijk, Aanspreekpunten en kinderopvang/onderwijs.	X	X		

## Thema II: Werken, verdienen en uitgeven

Opdracht vanuit de raadsrotonde: Opleiden moet gericht zijn om aan het werk te gaan, niet om mensen te 'parkeren' in een opleiding of om op te leiden tot boven het bij de inwoner passende niveau. Zet daarom vooral in op kansrijke projecten of doelgroepen.

wat gaan we doen		afslag			status
algemeen	specifiek	1	2	3	
II-A Uitvoering geven aan Participatiewet	Rechtmatig financiële verstrekking		X		
	Expertise met betrekking tot de Wajong-doelgroep lokaal integreren		X		
II-B Bevorderen van mogelijkheden op	Ontwikkelen van een eenduidig systeem voor loonwaardebepaling		X		
	Stimuleren van uitstroom naar werk (al		X		

regulier werk.	dan niet met loonkostensubsidie)				
	Organiseren van werkervaringsplaatsen middels de instrumenten werken met behoud van uitkering of beschut werken		X		
	Toepassen van de landelijke quota afspraken met werkgevers		X		
	Flankerend versterken van (sub)regionale werkgeversbenadering		X		
	Ontwikkelen van lokale arbeidsmarktprojecten in samenwerking met lokale werkgevers		X		
	Bundelen van kennis, ervaring en faciliteiten door fusie van ISWI-Wedoo-Wenl Doetinchem		X		
	Versterken van de rol als gemeentelijke opdrachtgever (Sociale Return on Investment)		X		
	Uitstroom van huidige WSW banen naar regulier werk.		X		
	Stimuleren dat jongeren een startkwalificatie behalen		X		
II-C Bevorderen van een actieve bijdrage aan de maatschappij	Stimuleren dat mensen vrijwilligerswerk gaan doen		X		
	uitvoering van de participatieregelingen		X		
	Inzet op schuldhulpverlening		X		
	Actualiseren van bijzondere bijstand en het minimabeleid en –aanpak		X		
	Samenhang aanbrengen met andere gemeentelijke dienstverlening		X		
	<b>Experiment tegenprestatie</b>				
II-D Tegengaan van misbruik	Handhaving via 'hoogwaardig handhaven'.		X		
II-E Toegang	Verbinden Tijdelijke Werk Organisatie met aanspreekpunten.		X		

### Thema III: Samenwerken en meedoen

Opdracht vanuit de raadsrotonde: Meedoen is belangrijk, voor iedereen. Dit moet ook gestimuleerd worden, door inwoners tot meedoen te verleiden (wortel, geen stok).

wat gaan we doen		afslag			status
algemeen	specifiek	1	2	3	
III-A Ondersteunen vrijwilligerswerk	BUUV	X			In ontwikkeling
III-B Ondersteunen mantelzorgers	Mantelzorgondersteuning	X			
	Mantelzorgcompliment		X		
	Kortdurend verblijf en Respijtzorg		X		
III-C Ondersteunen minima	Jeugdsportfonds		X		Voorstel – nog uit te werken
	Thuisadministratie/ schuldhulpmaatjes	X	X		
	Sociaal raadslieden	X	X		
	Voedselbank	X	X		
	Voorportaal schulddienstverlening	X			
III-D Benutten en stimuleren kracht in de wijk	Welzijnswerk	X			Wordt opnieuw gedefinieerd
	Maatjesprojecten	X			
	Vluchtelingenwerk	X	X		

	Seniorenkamer	X			
	Wijkrestaurant	X			
	<b>Experiment benutten kracht in de wijk en beter ophalen beleidsinput</b>	X			
III-E Ondersteunen inwoners	Professional voor informeel gesprek/coachend gesprek/ doorgeleiding naar Aanspreekpunt	X			

#### **Thema IV: Gezond leven, bewegen en ontspannen**

Opdracht vanuit de raadsrotonde: Bewegen is belangrijk, voor iedereen. Bewegen en sporten moet dan ook beschikbaar en bereikbaar blijven, zowel preventief als door middel van subsidies aan sportverenigingen.

wat gaan we doen		afslag			status
algemeen	specifiek	1	2	3	
IV-A Gezondheidsbevordering	Beweegwijz (vervolg GKGK)	X	X		In ontwikkeling
	Bewegen op recept	X	X		Gestart
	Wijkgerichte gezondheidsbevordering	X			In ontwikkeling
	Monitoring op algemene gezondheid	X			Uitvoering door GGD
	Signaleren van trends en epidemieën	X			Uitvoering door GGD
	Informatie en advies	X			Uitvoering door GGD
IV-B Ondersteunen verenigingsleven	Buurtsportcoaches	X			In ontwikkeling
	<b>Experiment De Verenigers</b>	X			

#### **Thema V: Wonen en Veilig leven**

Opdracht vanuit de raadsrotonde: Inzet van communicatie ten aanzien van het gevoel van onveiligheid. Meer communiceren vanuit de positieve ervaring (sociale cohesie) dan negatieve ervaring (onthechting).

wat gaan we doen		afslag			status
algemeen	specifiek	1	2	3	
V-A Voorkomen van (kinder)mishandeling.	Stimuleren gebruik meldcode Kindermishandeling	X	X	X	
	Inrichten Advies en Meldpunt Huiselijk geweld en Kindermishandeling (AMHK). Bovenregionaal georganiseerd in Veilig Thuis.		X		Bovenregionaal georganiseerd door centrumgemeente Apeldoorn.
V-B Veiligheid voor de woon omgeving.	Halt	X	X		Uitwerken
	Buurtbemiddeling	X	X		Uitwerken
	Project Mijn Thuis in OIJ	X			Gestart
V-C Kwaliteit van de woon omgeving	Onderzoek Wonion/gemeente	X			
	Wijkbudgetten	X			In te zetten via gebiedsmakelaar

#### **Thema VI: Verzorgen, verplegen en verhelpen**

Opdracht vanuit de raadsrotonde: Het is belangrijk om de nieuwe taken direct integraal en breed op te pakken. Door in te spelen op de actualiteit, worden prioriteiten als vanzelf bepaald. Ga de diepte in wanneer dat nodig is en doe niet alles tegelijk. Blijf daarbij steeds in contact met de raad wat je doet en waarom.

wat gaan we doen		afslag			status
algemeen	specifiek	1	2	3	
VI-A Organiseren toegang tot hulp en zorg	<b>Experiment Aanspreekpunten</b>	X	X	X	Gestart, in ontwikkeling
	<b>Experiment Jeugd Interventie team</b>		X	X	
	Eén aanpak		X	X	
	Verbinden Huisartsen en jeugdartsen		X	X	In ontwikkeling

	met Aanspreekpunten en vastleggen afspraken.			
	Verbinden wijkverpleegkundigen met Aanspreekpunten en vastleggen afspraken.		X	
VI-B Jeugdhulp (via AP/huisarts)	Ambulante begeleiding jeugd GGZ		X	Regionale inkoop
	Ambulante begeleiding gezins-/gedragsproblematiek		X	Regionale inkoop
	Begeleiding (groep of individueel), kortdurend verblijf, persoonlijke verzorging, verpleging en verzorging voor kinderen met een beperking		X	Regionale inkoop
	Dyslexiezorg		X	Nog uitwerken
VI-C Jeugdzorg (via AP/huisarts)	Jeugdbescherming			X Vastgelegd in contract BJZ voor 2015
	Jeugdreclassering			X Vastgelegd in contract BJZ voor 2015
	Spoedeisende zorg en crisis opvang			X Vastgelegd in contract BJZ voor 2015
	Specialistische jeugd- en opvoedhulp (pleegzorg, dagbesteding, residentieel, gesloten jeugdzorg)			X Regionale inkoop
	Behandeling, intramuraal			X Regionale inkoop
	Specialistische zorg voor kinderen met een beperking.			X Regionale inkoop
	Specialistische jeugd GGZ, dagbehandeling, (klinisch) residentiële behandeling			X Regionale en landelijke inkoop
VI-D Maatwerkvoorziening en	Eenvoudige Wmo-voorzieningen		X	
	Individuele ondersteuning gericht op zelfredzaamheid (psychiatrisch, verstandelijk, zintuiglijk, psychogeriatrische problematiek)		X	Regionale inkoop
	Groepsgerichte ondersteuning (voorheen Dagbesteding) gericht op zelfredzaamheid (psychiatrisch, verstandelijk, zintuiglijk, psychogeriatrische problematiek)		X	Regionale inkoop
	Vervoer		X	
	Beschermd wonen		X	Via centrumgemeente Doetinchem
	Maatschappelijke Opvang		X	Via centrumgemeente Doetinchem
	Vrouwenopvang		X	Via centrumgemeente Arnhem
	Verslavingszorg		X	Via centrumgemeente Doetinchem
	<b>Experiment Zorgunits aan huis</b>		X	

	<b>Experiment combinatie dag- en weekendopvang, dagbesteding en tegenprestatie</b>		X		
VI-E Clientondersteuning	Vertrouwenswerk Jeugd		X		Landelijke inkoop
VI-F	<b>Experiment wissel/doorstartwoningen</b>		X		

## Bijlage 2: Checklist wettelijke randvoorwaarden vanaf 1 januari 2015

Wet	Onderwerp	Keuze	Deadline
<b>Wmo</b>	Eigen bijdrage		< 1 november 2014
	Gegevensverwerking voor integrale dienstverlening		< 1 december 2014
	Klantervaringsonderzoek		2 <sup>de</sup> – 4 <sup>de</sup> kw 2014
	Kwaliteitsstandaarden		2 <sup>de</sup> – 4 <sup>de</sup> kw. 2014
	Overdracht cliëntgegevens		3 <sup>de</sup> – 4 <sup>de</sup> kw. 2014
	Persoonsgebonden budget		< 1 januari 2015
	Beschermd wonen en inloopfunctie GGZ		< 1 januari 2015
	Decentralisatie middelen clientondersteuning		< 1 januari 2015
	Overgangstraject AWBZ – Wmo 2015		< 1 januari 2015
<b>Jeugdwet</b>			
	Inkoop jeugdhulp 2015		< 1 oktober 2014
	Toegang op orde		< 1 oktober 2014
	Jeugd AWBZ en PGB aandeel		< 1 november 2014
	Inzicht huidig gebruik jeugdhulp		4 <sup>de</sup> kw. 2014
	Het gedwongen kader		< 1 januari 2015
	Continuïteit van zorg/zachte landing		< 1 januari 2015
	Interne processen		< 1 januari 2015
	Gegevensuitwisseling en privacy		< 1 januari 2015
	AMHK/Voor een veilig thuis		< 1 januari 2015
<b>Participatiewet</b>			
<b>Sociaal domein</b>			
	Beleidsplan en verordening		Op 30 oktober akkoord Raad

### **Bijlage 3: Planning experimenten**

Een aantal van de taken in het sociaal domein zijn nieuw voor de gemeente. Daarnaast wordt een wezenlijk andere methodiek gebruikt; integraal toetsen op basis van leidende principes. Dit maakt dat de gemeente in de komende jaren veel zal leren. Zij doet dat proefondervindelijk, onder andere door het methodisch werken met experimenten.

In onderstaande tabel zijn de huidige experimenten weergegeven, met daarbij de voortgang op het moment van het schrijven van dit document. Deze tabel is dan ook niet actueel. Experimenten worden beëindigd en er komen nieuwe bij.

<b>Experiment</b>		<b>Stand van zaken</b>
1	De-institutionaliseren	In voorbereidende uitvoering. Externe partij betrokken, om coöperatief model van professionals vorm te geven, focus op eigenaarschap, stuurbaarheid, prijs-prestatie.
2	Verminderen perverse betalingsprikkelers	In voorbereiding. Doelgroep bepaald, externe partijen op het oog.
3	Van wijkteam naar wijknetwerk.	In voorbereiding. Bestuurlijk besluit genomen, experiment wordt verder uitgewerkt en na consultatieronde opgestart (voor 1-1-2015).
4	De Verenigers	In voorbereidende uitvoering. Externe partijen (w.o. verenigingen) geselecteerd. Binnenkort afspraken over opzet, uitwerking en start.
5	Wissel/doorstartwoningen	In voorbereidende uitvoering. Samen met Wonion wordt opzet uitgewerkt om start mogelijk te maken.
6	Zorgunit aan huis	In voorbereidende uitvoering. Externe partijen zijn geselecteerd. Opzet wordt uitgewerkt om start mogelijk te maken.
7	Samenhang dagopvang, dagbesteding, aangepast werk en tegenprestatie.	In voorbereidend onderzoek. In gesprek met externe partij over uitvoering van experiment. Diverse regelingen van kracht.
8	Tegenprestatie	In oriëntatie/studiefase. Juridische barrières, onderzoek naar tijdelijke subsidiemaatregel.
9	JIT (snel jeugd interventie team)	In voorbereiding, in combinatie met 1.
10	Aanspreekpunten	In uitvoering. Er zijn vier Aanspreekpunten en een kwartiermaker actief, in voorbereiding op 1 januari 2015.

---

<sup>i</sup> Beleidsplan *Samen, voor elkaar. Naar een betrokken gemeente*. September 2014, Versie 1.0, p.4