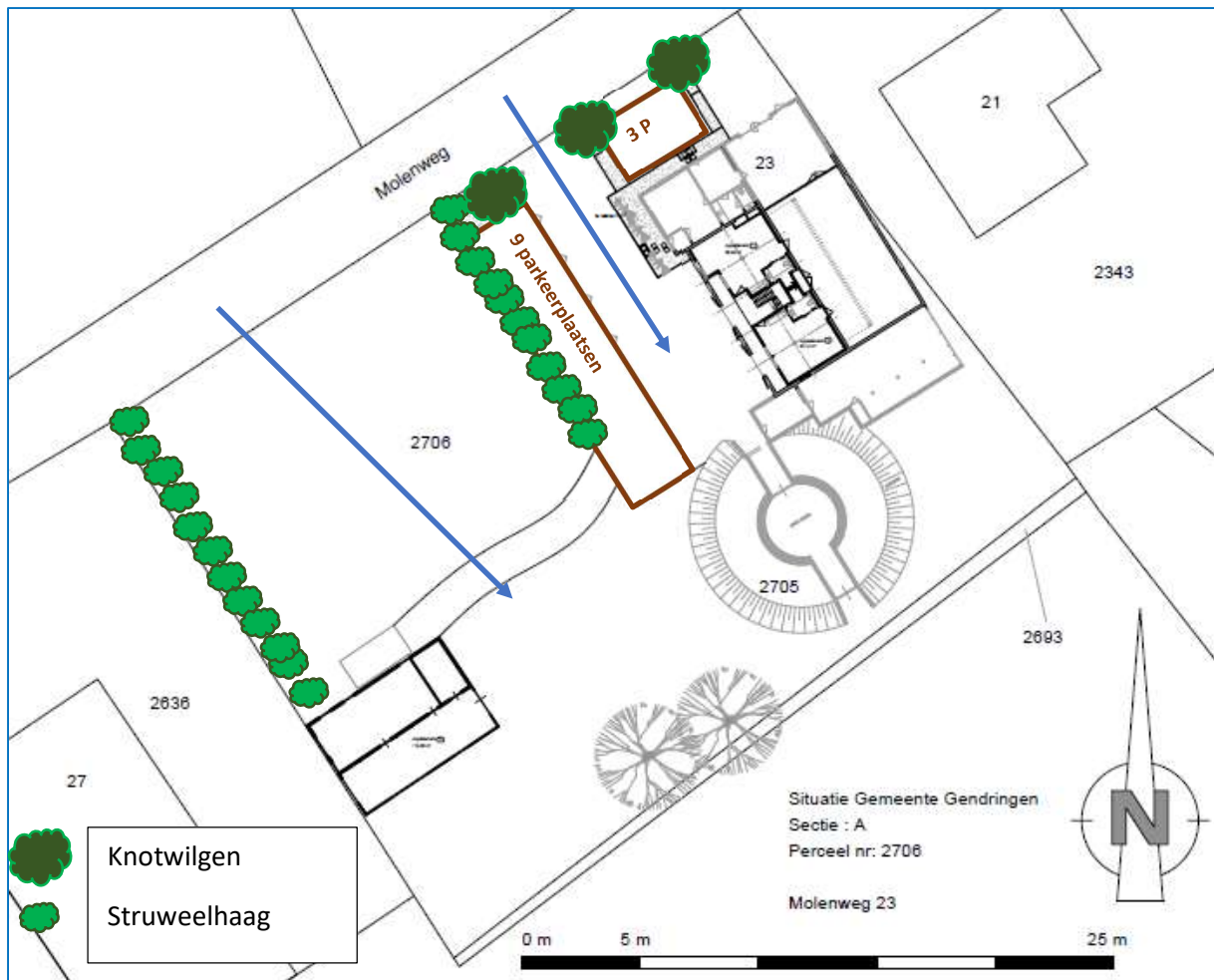


### Erfinpassingsvoorstel Molenweg 23 en 25

Op het erf kan worden voorzien in de eigen parkeerbehoefte. Er zijn in de gewenste situatie minimaal 9 + 3 vaste parkeerplaatsen beschikbaar (zie onderstaande illustratie).

In het gewenste plan wordt ter plaatse van de nieuwe parkeerplaatsen en tegen de erfgrans met Molenweg 27 een struweelhaag voorgesteld. Op deze manier krijgt het toekomstige erf enerzijds de gewenste, samenhangende beslotenheid en inpassing van de parkeerplaatsen. Anderzijds behoudt het erf de benodigde openheid en transparantie, zodat het hernieuwde ensemble van de karakteristieke gebouwen (Maalderij, bakkerij en Kempermolen) elkaar versterkt en niet aan het zicht wordt onttrokken door groen. De zichtlijnen vanaf de Molenweg blijven op deze manier in tact.



Figuur 1: voorstel erfinpassing met besdragend struweel (groen), parkeerplaatsen (bruin) en onbelemmerde zichtlijnen (blauw)

### **Aanleg**

De aan te planten 2 struweelhagen bestaan uit 2 rijen gemengde streekeigen beplanting. Deze rijen worden in zogenaamd 3-hoeksverband op een onderlinge afstand van 1,5 meter geplant. De voorgestelde besdragende soorten kunnen zijn: *Kardinaalsmuts* (struik), *Hondsroos* (struik), *Veldesdoorn* (struik), *Meidoorn* (struik) en *Gelderse roos* (struik).



*Figuur 2: vrij uitgroeïende struweelhaag (bron Landschapsbeheer Gelderland)*



*Figuur 3: Kardinaalsmuts (links) en Hondсроos (rechts)*



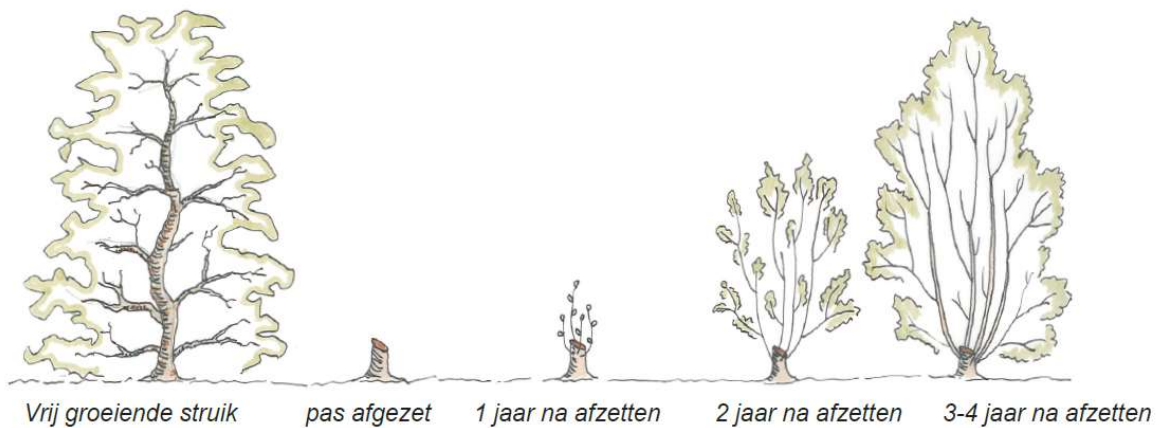
*Figuur 4: Veldesdoorn (links), Meidoorn (midden) en Gelderse roos (rechts)*

Dit plantmateriaal kan in zogenaamd 2- tot 3-jarig bosplantsoen-formaat (circa 0,6 - 0,8 meter) worden geplant. Dit verhoogd de kans op het aanslaan van het plantgoed. Over een lengte van circa totaal (want 2 hagen) circa 55 - 60 meter zal in totaal circa 100 stuks worden geplant, 20 stuks van iedere genoemde soort.

### *Beheer*

Een struweelhaag kan in principe worden beheerd als scheerhaag, waarbij deze jaarlijks wordt geschoren. Hierdoor ontstaat een strakke haag.

Beter passend in het buitengebied en ecologisch gezien van veel hogere waarde is diezelfde struweelhaag als haag min of meer vrij uit te laten groeien (zie o.a. figuur 2). Dan draagt deze ook meer bloemen en daarmee bessen. Het beheer zal in dat geval gericht zijn op het ontstaan van een robuuste struweelhaag. Hiertoe zal er hier periodiek en gefaseerde dunning (door afzetten, zie figuur 5) kunnen plaatsvinden van de struikvormers, ten einde te voorkomen dat door onderlinge lichtconcurrentie, een holle struikenhaag ontstaat. De afgezette struiken lopen weer krachtig uit en vormen zo een blijvend robuuste struweelhaag.



*Figuur 5: door gefaseerd afzetten verjongen de struiken en blijven deze vitaal en besdragend*