



Oude Yssel

Aan het college van B & W en raadsleden
Gemeente Oude IJsselstreek

Geacht college en raadsleden,

Silvolde, 1-11-2022

Half december 2021 kregen we van het Comité “De Groene Grens Etten” van nieuwbouwplannen te horen die mogelijk gepland staan aan het Strik-Palmlaan in Etten. We waren als Vereniging Agrarisch Landschapsbeheer, die staat voor behoud en versterking van het landschap in de gemeente Oude IJsselstreek, op zijn zachts uitgedrukt verontwaardigd over dit voornemen. De inkt van de Visie op Landschap, Natuur en Groene kernen was nog niet opgedroogd, of de gemeente zet dit stukje waardevol groen cultuurlandschap op de lijst van één van de mogelijke nieuwe locaties voor nieuwbouw in Etten. We hebben toen dit schrijven aan het College van B&W gericht in de hoop het tij te kunnen keren. Het was daarna een tijdje stil en we waren in de hoop dat het plan van tafel was. Maar nee, wethouder Ben Hiddinga blijft voornemens de bouw van 11 woningen op deze locatie door te zetten. Gezien het feit dat er inmiddels een nieuw College en gemeenteraad is aangetreden, leek het ons van belang om nog eens onze bezorgdheid onder de aandacht te brengen.

Wij weten dat er een sterke behoefte is aan nieuwe woningen, maar er zijn voldoende alternatieve locaties in Etten waar dat mogelijk is. We waren als VAL nauw betrokken bij het proces naar een gedragen Groenvisie. In de Groenvisie wordt het belang van groen duidelijk benadrukt, in het tekstblok een aantal citaten uit die Groenvisie waaruit dat blijkt.

Belang van groen

Groen is onmisbaar voor een prettige leefomgeving, voor zowel mensen als dieren. Het zorgt niet alleen voor een vriendelijker aanblik van de gebouwde omgeving, maar verbetert ook het leefklimaat. Openbaar, toegankelijk groen kan voor mensen een belangrijk verlengstuk van hun woning vormen. Een plek waar men een ommetje kan maken, elkaar kan ontmoeten of waar kinderen kunnen spelen. Groen stimuleert naar buiten gaan, nodigt uit tot bewegen en heeft op die manier een meerwaarde voor onze gezondheid en ons welzijn. Men spreekt ook wel over Vitamine (G)roen. Wie in een groene woonomgeving leeft, voelt zich vaker gezonder en is minder vaak ziek. Groen vermindert stress, bijvoorbeeld doordat van alleen al het zien van natuur een rustgevend effect uitgaat.

Voor Etten:

Opvallend is het ontbreken van een duidelijke groenstructuur. Hier ligt een kans voor de toekomst om groen een prominente rol te geven in de kern. Aan de randen van de kern is meer groen te ontdekken.

Streefwaarden groen:

Dit begint bij het behouden van bestaand groen bij ontwikkelingen. Dit door het als basiskwaliteit te hanteren en deze opnieuw een plek te geven binnen de ontwikkeling. Daarnaast dient binnen de ontwikkeling voldoende ruimte te zijn voor groen.

Uitvoering:

Ten aanzien van het uitvoeringsdeel zijn voor het onderwerp Groenstructuur Kernen de volgende aspecten van belang:

- *Vastleggen groenstructuur op kaartbeeld;*
- *Planologisch borgen van de groenstructuur in bestemmingsplannen;*
- *Op kernniveau binnen de groenstructuur geschikte locaties in beeld brengen voor extra aanplant, zoals bijvoorbeeld de entrees.*

We begrijpen als VAL dan ook niet waarom er niet in de lijn van de Groenvisie gedacht en gehandeld wordt? Is dit dan alleen een beleidsnota die onmiddellijk de la in verdwijnt of daadwerkelijk een visie waar de gemeente de komende jaren werk van wil maken. Door dit unieke stukje groen nu aan te wijzen als mogelijke bouwlocatie hebben wij niet die indruk.

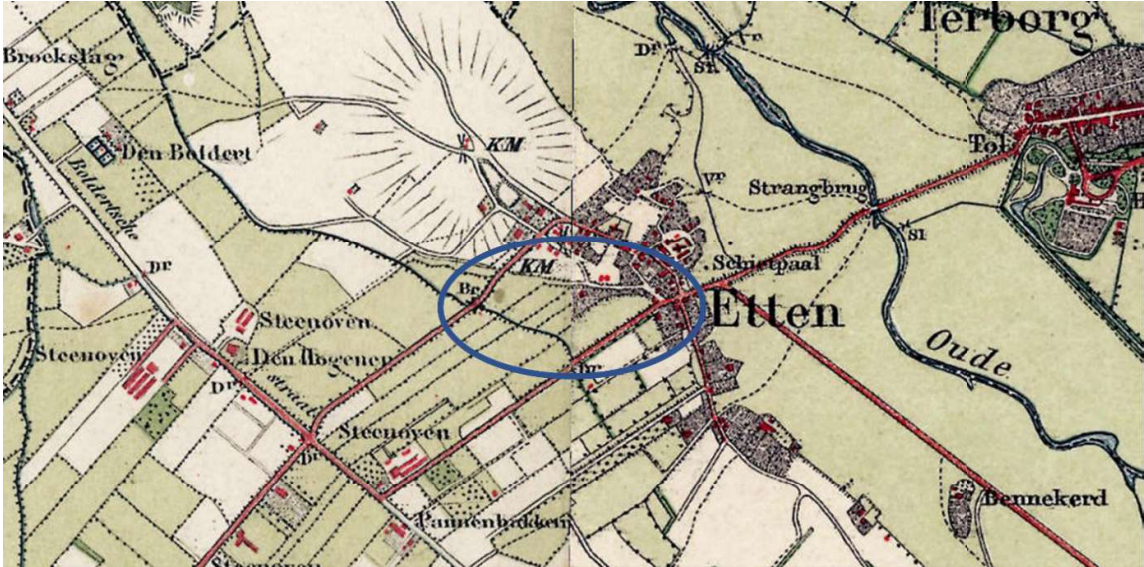
Waarom hecht de VAL zoveel waarde aan dit stukje groen?

Dit is een zeer oud stukje cultuurhistorisch landschap dat deel uitmaakte van het Slagenlandschap; langgerekte weidepercelen omzoomd met struweelhagen van meidoorn, sleedoorn, wilde rozen en hazelaar. Op de historisch kaart van begin 1900 is dat goed te zien. Een deel van die struweelhagen van toen staan er nu nog steeds en zijn daarom van grote cultuurhistorische waarde, o.a. doordat ze autochtoon genenmateriaal vormen van inheemse struiken en bomen. Het grasland is ook zeer oud en kent nog het oorspronkelijke glooiende profiel en is rijk aan een grote verscheidenheid aan grassen en kruiden. Wellicht zijn er in de nabijheid van de struweelhagen nog bijzonder zoomplanten te vinden. Ook de oude knotwilgen en hoogstamfruitbomen zijn het behouden waard. Voor veel zangvogels is dit een belangrijk biotoop om te nestelen, dekking en voedsel te vinden. De bessen van slee- en meidoorn worden door veel struweelvogels gegeten. Maar ook bijen en vlinders komen op de nectar of van de bloesems in het voorjaar. Voor een soort als de steenuil is dit een ideaal biotoop. Kortom dit stuk groen herbergt een grote biodiversiteit. De bomen en struiken zijn dan ook niet zomaar te vervangen door nieuw aanplant elders. Dit zijn 'monumenten' die we moeten koesteren en bewaren. Wel zal wat aan achterstallig onderhoud gedaan moeten worden om ze voor de toekomst ook vitaal te houden.

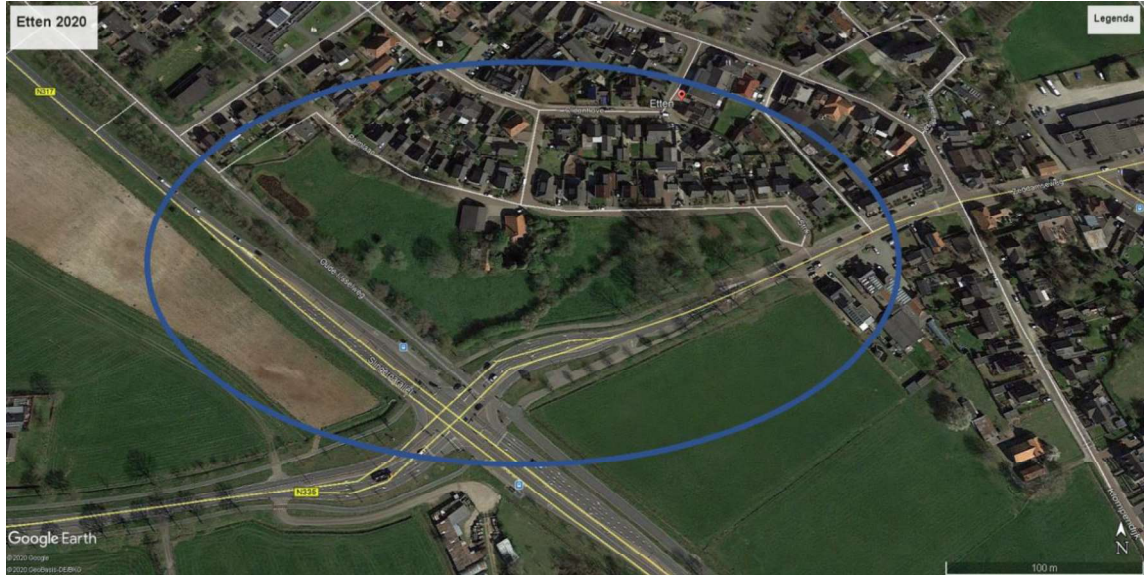
Dit cultuurhistorisch erfgoed biedt unieke kansen

Dit stukje groen leent zich uitstekend om als gemeente juist uitvoering te geven aan de Groenvisie. Ga in overleg met de eigenaren wat mogelijk is en met de bewoners van Etten en vraag hen wat ze hier graag gerealiseerd zouden zien. Er is wellicht behoefte aan een lokaal ommetje of aan een parkachtige setting waar mensen met hun kinderen kunnen wandelen en spelen. De monumentale boerderij zou tot stads- of kinderboerderij kunnen worden omgevormd en de oude boomgaard met een aantal nieuw hoogstamfruitbomen worden hersteld. Beweiding met oude runderrassen als Brandrode of Lakenvelders zou hier mooi passen. De aanleg van een natuureducatie-pad in de directe nabijheid van basisschool De Klimpaal in samenwerking met IVN zou de leefbaarheid van Etten vergroten. Combineer dat met waterberging en klimaatopgaven en er ontstaat een multifunctioneel stukje te beleven natuur. De VAL wil graag meedenken in eventuele uitwerking van plannen voor inrichting en beheer. Het groen opofferen aan woningbouw waarvan voornamelijk de projectontwikkelaars profiteren is naar onze mening de slechtste keuze die hier gemaakt kan worden.

Rob Geerts, adviseur VAL
Namens het bestuur VAL Oude IJssel



Etten 1905



Etten anno nu